



ADN-W C1 / D1

Wireless Units

ADN C1 / D1

Wired Units

Bedienungsanleitung

SENNHEISER

Sennheiser electronic GmbH & Co. KG

Am Labor 1, 30900 Wedemark, Germany,
www.sennheiser.com
Publ. 05/19, 583944/A01

Zu Ihrer Sicherheit



Beachten Sie unbedingt die der Zentraleinheit ADN CU1 separat beigefügten Sicherheitshinweise. Sie enthalten wichtige Informationen für den gefahrlosen Betrieb des ADN-Konferenzsystems sowie Herstellererklärungen und Garantie-Hinweise.

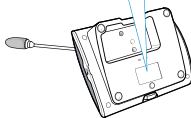
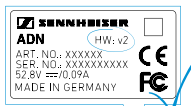


Eine ausführliche Bedienungsanleitung für das gesamte ADN-Konferenzsystem finden Sie

- im Internet unter www.sennheiser.com oder
- auf der zur Zentraleinheit ADN CU1 mitgelieferten DVD-ROM.

Die Sprechstellen ADN D1/C1 und ADN-W D1/C1

Die drahtgebundenen Delegierten-Sprechstelle ADN D1 und die Vorsitzenden-Sprechstelle ADN C1 sowie die drahtlosen Delegierten-Sprechstelle ADN-W D1 und die Vorsitzenden-Sprechstelle ADN-W C1 sind Bestandteil des Konferenzsystems Sennheiser ADN.



Um volle Betriebssicherheit in einer redundanten Ringverkabelung zu garantieren, wurde die Sprechstellenhardware der ADNC1 und ADN D1 einer Revision unterzogen. Wenn Sie Sprechstellen der Hardware-Revision 1 (keine Kennzeichnung auf dem Typenschild) mit Sprechstellen der Hardware-Revision 2 (Kennzeichnung auf dem Typenschild mit „HW: v2“) kombinieren, ist die Ausfallsicherheit nur eingeschränkt möglich.

- ▷ Verwenden Sie bei redundanter Ringverkabelung nur Sprechstellen mit der Hardware-Revision 2.

Lieferumfang

ADN Standard-Systemkomponenten

- 1 Delegierten-Sprechstelle ADN D1 oder Vorsitzenden-Sprechstelle ADN C1
- 1 Bedienungsanleitung



Die drahtgebundenen Sprechstellen ADN D1 und ADN C1 werden betriebsbereit ausgeliefert. Sie müssen die Sprechstellen mit Systemkabeln mit der Zentraleinheit ADN CU1 verbinden (detaillierte Informationen finden Sie in der ADN System-Bedienungsanleitung).

ADN Drahtloskomponenten

Konsole der Delegierten-Sprechstelle

- 1 Konsole der Delegierten-Sprechstelle ADN-W D1 oder Vorsitzenden-Sprechstelle ADN-W C1 (ohne Akku und Schwanenhalsmikrofon)
- 1 Bedienungsanleitung

Drahtlos-Sprechstellen-Set für Delegierten-Sprechstelle

- 1 Konsole der Drahtlos-Sprechstelle ADN-W D1
- 1 Lithium-Ionen-Akku ADN-W BA
- 1 Schwanenhalsmikrofon (je nach Version ADN-W MIC 15-39 oder 36-29)
- 3 Bedienungsanleitungen (je eine für Drahtlos-Sprechstelle, Akku und Schwanenhalsmikrofon)



Für den Betrieb der Drahtlos-Sprechstellen benötigen Sie zusätzlich einen Akku ADN-W BA und ein Schwanenhalsmikrofon ADN-W MIC 15 oder ADN-W MIC 36.

Für den Betrieb erforderliche Komponenten



Drahtgebundene und drahtlose Komponenten können beliebig kombiniert werden.

Zentraleinheit			
Anzahl	Bezeichnung	Art.-Nr.	Funktion
1	ADN CU1-EU Zentraleinheit EU-Version	505553	Steuerung der Konferenz (drahtgebunden und drahtlos), Spannungsversorgung für max. 40 Sprechstellen und/oder Antennenmodul
	ADN CU1-UK Zentraleinheit UK-Version	505554	
	ADN CU1-US Zentraleinheit US-Version	505555	

Drahtgebundene Standardkomponenten

Spannungsversorgung			
Anzahl	Bezeichnung	Art.-Nr.	Funktion
1 - 15 (optional)	ADN PS-EU Spannungsversorgung EU-Version	505546	Spannungsversorgung von Sprechstellen bei einfacher oder redundanter Verkabelung, für Konferenzen bis max. 400 Sprechstellen
	ADN PS-UK Spannungsversorgung UK-Version	505547	
	ADN PS-US Spannungsversorgung US-Version	505548	

Sprechstellen			
Anzahl	Bezeichnung	Art.-Nr.	Funktion
max. 400	ADN D1 Delegierten-Sprechstellen	502758	für Redebeiträge in einer Konferenz
1 - 10 (optional)	ADN C1 Vorsitzenden-Sprechstellen	502759	zur Leitung einer Konferenz

Für den Betrieb erforderliche Komponenten

Systemkabel

Die Systemkabel sind schwarz und mit 2 geschirmten RJ45-Steckern versehen.

Anzahl	Bezeichnung, Länge	Art.-Nr.	Funktion
diverse	SDC CBL RJ45-2, 2 m	009842	um Komponenten und Sprechstellen miteinander zu verbinden
	SDC CBL RJ45-3, 3 m	009843	
	SDC CBL RJ45-5, 5 m	009844	
	SDC CBL RJ45-10, 10 m	009845	
	SDC CBL RJ45-20, 20 m	009846	
	SDC CBL RJ45-50, 50 m	009847	

Drahtlos-Komponenten

Antennenmodul

Anzahl	Bezeichnung	Art.-Nr.	Funktion
1 - 4	ADN-W AM Antennenmodul	504743	zur Datenübertragung per Funk
	ADN-W AM-US Antennenmodul US-Version	505715	

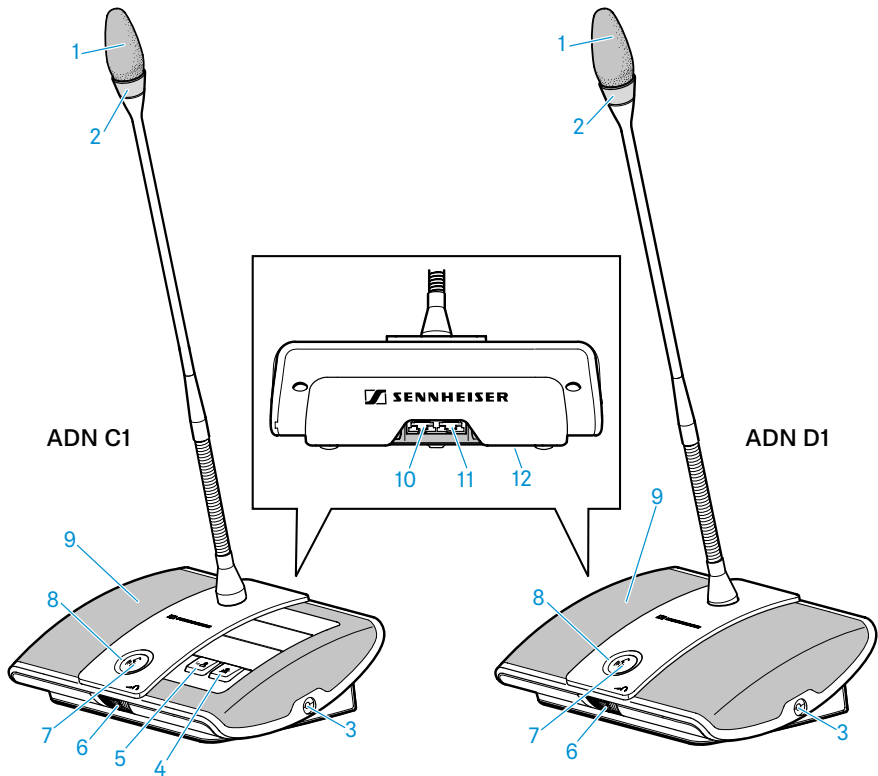
Drahtlos-Sprechstellen



Anzahl	Bezeichnung	Art.-Nr.	Funktion
max. 150	ADN-W D1 drahtlose Delegierten-Sprechstellen	504748	für Redebeiträge in einer Konferenz
1 - 10 (optional)	ADN-W C1 drahtlose Vorsitzenden-Sprechstellen	504745	zur Leitung einer Konferenz
je nach Anzahl der Drahtlos-Sprechstellen	ADN-W BA Akku für Drahtlos-Sprechstellen	504744	zur Spannungsversorgung
	ADN-W MIC 15-39	504750	Schwanenhalsmikrofone für Redebeiträge
	ADN-W MIC 36-29	504751	
	ADN-W MIC 15-50	504752	
ADN-W MIC 36-50	504753		




Weiteres Zubehör für das ADN-Konferenzsystem finden Sie unter www.sennheiser.com.

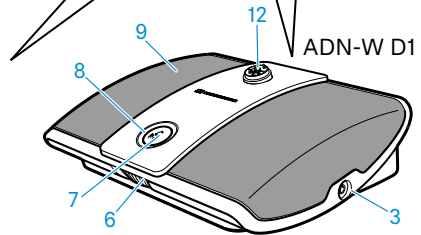
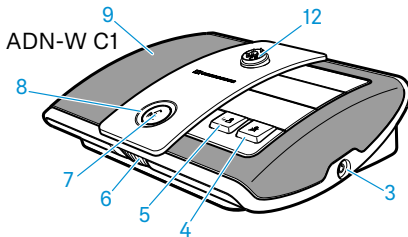
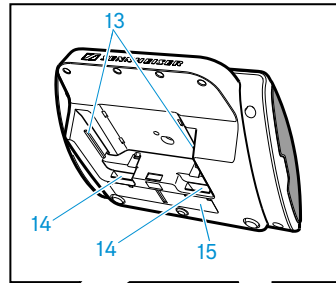
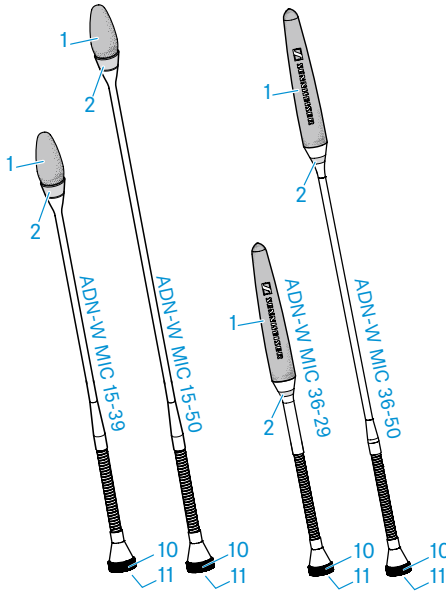
Produktübersicht ADN D1 / C1






- 1 Einsprachekorb mit verklebtem Windschutz
- 2 Leuchtring
- 3 Kopfhörerbuchse
- 4 Prioritäts-Taste 
- 5 Next-Taste 
- 6 Lautstärkeregler für Kopfhörer

- 7 Mikrofontaste 
- 8 Mikrofontasten-LED
- 9 Lautsprecher
- 10 Buchse Eingang IN
- 11 Buchse Ausgang OUT
- 12 Typenschild (siehe Unterseite)

Produktübersicht ADN-W D1/C1



- 1 Einsprachekorb mit verklebtem Windschutz
ADN-W MIC 15: verklebt
ADN-W MIC 36: aufgesteckt
- 2 Leuchtring
- 3 Kopfhörerbuchse
- 4 Prioritäts-Taste 
- 5 Next-Taste 
- 6 Lautstärkeregler für Kopfhörer
- 7 Mikrofontaste 

- 8 Mikrofontasten-LED
- 9 Lautsprecher
- 10 Befestigungsgewinde
- 11 Schleifkontakte
- 12 Mikrofonanschluss
- 13 Einschubschienen für Akku ADN-W BA
- 14 Anschluss für Akku ADN-W BA
- 15 Typenschild

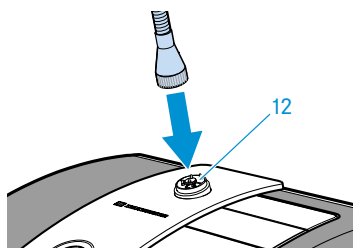
Drahtlos-Sprechstellen ADN-W D1/C1 für den Betrieb vorbereiten

Für den Betrieb müssen Sie die Drahtlos-Sprechstelle mit einem Schwanenhalsmikrofon (ADN-W MIC 15 oder ADN-W MIC 36; in verschiedenen Längen erhältlich) verbinden. Der Akku ADN-W BA versorgt die Drahtlos-Sprechstelle mit Spannung. Das Konferenzsystem erkennt automatisch, ob es sich bei der kabellos verbundenen Sprechstelle um eine Vorsitzenden- (ADN-W C1) oder Delegierten-Sprechstelle (ADN-W D1) handelt und initialisiert diese selbstständig. Informationen über die Konfiguration des Drahtlosbetriebs finden Sie in der System-Bedienungsanleitung oder in der Anleitung der Zentraleinheit ADN CU1 und des Antennenmoduls ADN-W AM.



Wenn Sie kein Mikrofon mit der Sprechstelle verbinden, können Sie die Konsole als Lautsprecher für die Wiedergabe des Konferenzkanals verwenden.

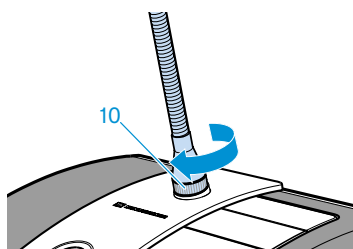
Schwanenhalsmikrofon ADN-W MIC 15/36 an-/abschrauben



Um das Schwanenhalsmikrofon **anzuschrauben**:

- ▷ Setzen Sie das Schwanenhalsmikrofon auf den Mikrofonanschluss **12**.
- ▷ Ziehen Sie das Mikrofon mit dem Befestigungsgewinde **10** im Uhrzeigersinn fest.

Das Schwanenhalsmikrofon ist sicher mit der Sprechstellenkonsole verbunden.



Um das Schwanenhalsmikrofon **abzuschrauben**:

- ▷ Lösen Sie das Mikrofon mit dem Befestigungsgewinde **10**, indem Sie es gegen den Uhrzeigersinn drehen.
- ▷ Entfernen Sie vorsichtig das Schwanenhalsmikrofon vom Mikrofonanschluss.

Drahtlos-Sprechstellen ADN-W D1/C1 für den Betrieb vorbereiten

Mikrofonüberwachung

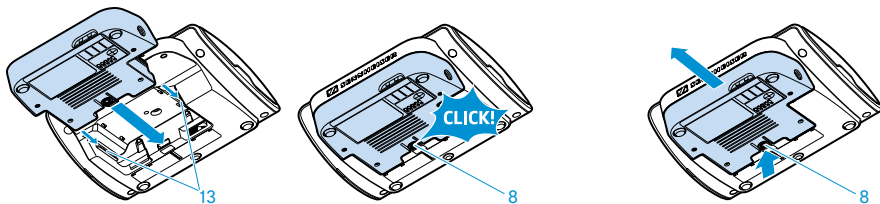
Nach dem Einschalten der Drahtlos-Sprechstelle wird die einwandfreie Funktion des Mikrofons von der Sprechstelle überprüft. Falls bei der Überprüfung des Mikrofons Fehler auftreten, blinken nach dem Einschalten die Mikrofontasten-LED **8** und ggf. der Leuchtring **2** schnell rot und das Mikrofon ist automatisch deaktiviert.

- ▷ Tauschen Sie das defekte Mikrofon gegen ein neues Mikrofon aus.
Wenn Sie das Mikrofon während des Betriebs (Drahtlos-Sprechstelle eingeschaltet) ab- und wieder anschrauben, kann die Sprechstelle die einwandfreie Funktion nicht gewährleisten. Ggf. treten Lautstärkeunterschiede oder Störgeräusche auf.
- ▷ Schließen Sie zuerst das Mikrofon an und schalten Sie dann die Sprechstelle ein.

Akku einsetzen/entnehmen

Um den Akku ADN-W BA in die Drahtlos-Sprechstelle **einzusetzen**:

- ▷ Überprüfen Sie den Akku, bevor Sie ihn verwenden, um ausreichend Ladung zur Verfügung zu haben und um einen defekten Akku auszuschließen (siehe Bedienungsanleitung des Akkus).
- ▷ Laden Sie ggf. den Akku (siehe Bedienungsanleitung des Akkus).
- ▷ Schieben Sie den Akku auf die Akku-Einschubschienen **13** der Drahtlos-Sprechstelle.



Der Arretierungsclip **8** rastet hörbar ein und fixiert den Akku.

Um den Akku aus der Sprechstellenkonsole zu **entnehmen**:

- ▷ Drücken Sie den Arretierungsclip **8** und ziehen Sie den Akku aus dem Akku-Einschub heraus.

Drahtlos-Sprechstelle ein-/ausschalten

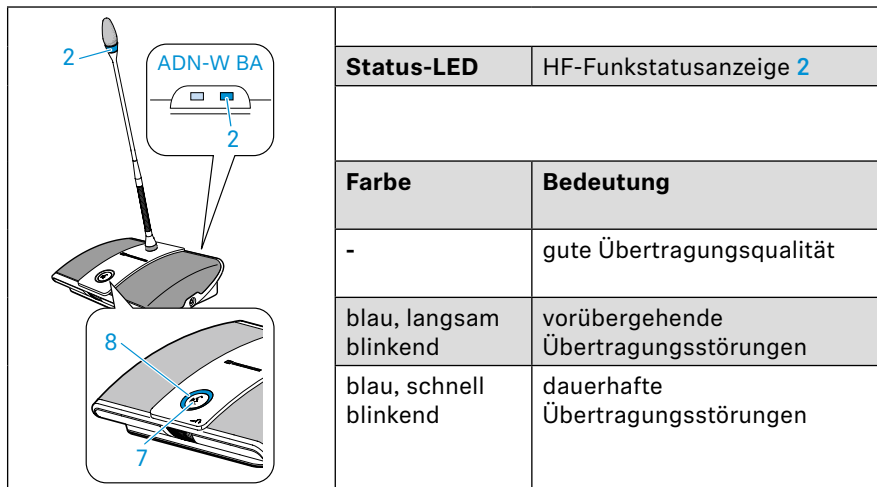
Um die Drahtlos-Sprechstelle **einzuschalten**:

- ▷ Drücken Sie die Mikrofon-Taste **7**.

Die Mikrofontasten-LED **8** und der Leuchtring **2** blinken rot und am Akku ADN-W BA blinkt die HF-Funkstatusanzeige **2** langsam blau. Nach Abschluss des Initialisierungsvorgangs und der Anmeldung am Antennenmodul ADN-W AM er-

Drahtlos-Sprechstellen ADN-W D1/C1 für den Betrieb vorbereiten

löschen die Mikrofontasten-LED **8** und der Leuchtring **2**. Am Akku ADN-W BA zeigt die HF-Funkstatusanzeige **2** die Übertragungsqualität an:



Status-LED	HF-Funkstatusanzeige 2
Farbe	Bedeutung
-	gute Übertragungsqualität
blau, langsam blinkend	vorübergehende Übertragungsstörungen
blau, schnell blinkend	dauerhafte Übertragungsstörungen



Wenn innerhalb von 5 Minuten keine Verbindung zu einem Antennenmodul aufgebaut werden konnte, schaltet sich die Drahtlos-Sprechstelle automatisch aus.

Um **alle** Drahtlos-Sprechstellen **auszuschalten**:

- ▷ Drücken Sie an der Zentraleinheit ADN CU1 den Ein-/Ausschalter in die Position „0“.

Die Zentraleinheit wird ausgeschaltet und das Display erlischt. Das an der Zentraleinheit angeschlossene Antennenmodul ADN-W AM wird ausgeschaltet. Alle eingeschalteten und verbundenen Drahtlos-Sprechstellen schalten sich nach 5 Minuten automatisch aus.



Über die Software „Conference Manager“ können Sie ebenfalls alle Drahtlos-Sprechstellen ausschalten (detaillierte Informationen finden Sie in der ADN System-Bedienungsanleitung).

Um **einzelne** Drahtlos-Sprechstellen **auszuschalten**:

- ▷ Halten Sie die Mikrofon-Taste **7** für 5 Sekunden gedrückt.

Oder:

- ▷ Entnehmen Sie den Akku ADN-W BA aus dem Akku-Einschub (siehe „Akku einsetzen/entnehmen“).

Die Sprechstelle schaltet sich aus. Alle LEDs erlöschen.



Wenn Sie die Konferenz-Betriebsart „**Push To Talk**“ verwenden, können Sie die Drahtlos-Sprechstelle nur ausschalten, indem Sie den Akku entnehmen.

Delegierten-Sprechstellen bedienen



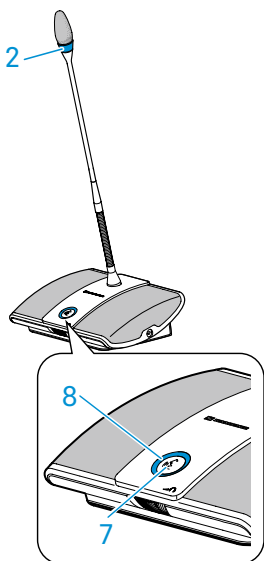
Die Funktion zum manuellen Ausschalten über die Mikrofon-Taste können Sie auch deaktivieren (detaillierte Informationen finden Sie in der ADN-System-Bedienungsanleitung).

Delegierten-Sprechstellen bedienen

Die Bedienung der drahtgebundenen Sprechstellen ADN D1 und der Drahtlos-Sprechstellen ADN-W D1 ist identisch.

Sprechstelle benutzen/Rederecht anfordern

In der Konferenz-Betriebsart „**Direct Access**“ oder „**Override**“ (detaillierte Informationen finden Sie in der ADN System-Bedienungsanleitung):



- ▷ Drücken Sie die Mikrofontaste **7**.

Ihr Mikrofon schaltet sich ein. Sie können sofort sprechen. Die Mikrofontasten-LED **8** und der Leuchtring **2** leuchten rot. Der Lautsprecher **9** wird stummgeschaltet. Je nach Konferenz-Betriebsart und eingestelltem Sprecherlimit wird der zuvor aktivierten Sprechstelle das Rederecht entzogen.

In der Konferenz-Betriebsart „**Push To Talk**“:

- ▷ Drücken Sie die Mikrofontaste **7** und halten Sie die Taste für die Dauer Ihres Redebeitrags gedrückt.

Ihr Mikrofon schaltet sich ein. Sie können sofort sprechen. Die Mikrofontasten-LED **8** und der Leuchtring **2** leuchten rot. Der Lautsprecher **9** wird stummgeschaltet.

In der Konferenz-Betriebsart „**Request**“ muss das Rederecht erteilt werden:

- ▷ Drücken Sie die Mikrofontaste **7**.

Je nach Einstellung im Bedienmenü (detaillierte Informationen finden Sie in der ADN System-Bedienungsanleitung)

- blinkt die Mikrofontasten-LED **8** grün und der Leuchtring **2** rot
oder

- blinkt nur die Mikrofontasten-LED **8** grün.

Sobald Ihnen das Rederecht vom Vorsitzenden zugeteilt wird, schaltet sich Ihr Mikrofon ein. Die Mikrofontasten-LED **8** und der Leuchtring **2** leuchten rot. Der Lautsprecher **9** wird stummgeschaltet. Je nach Konferenz-Betriebsart und eingestelltem Sprecherlimit wird der zuvor aktivierten Sprechstelle das Rederecht entzogen.

Mikrofon ausschalten/Rederecht-Anforderung zurücknehmen

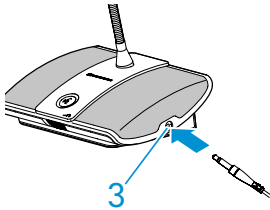
Um das Mikrofon auszuschalten, nachdem Sie gesprochen haben, bzw. um ein angemeldetes Rederecht zurückzunehmen (Konferenz-Betriebsart „Direct Access“, „Override“ oder „Request“):

- ▷ Drücken Sie die Mikrofontaste **7** erneut.
Die Mikrofontasten-LED **8** und der Leuchtring **2** erlöschen.

In der Konferenz-Betriebsart „Push To Talk“:

- ▷ Lassen Sie die gedrückte Mikrofontaste **7** los.
Die Mikrofontasten-LED **8** und der Leuchtring **2** erlöschen.

Kopfhörer anschließen



- ▷ Schließen Sie einen Kopfhörer mit 3,5-mm-Klinkenstecker an die Kopfhörerbuchse **3** an.

Kopfhörer-Lautstärke einstellen

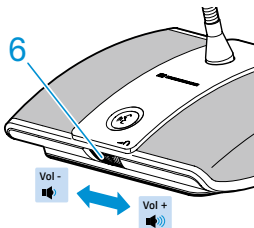


VORSICHT!

GEHÖRSCHÄDEN DURCH ZU HOHE LAUTSTÄRKE!

Hohe Lautstärke, die über längere Zeit auf Ihre Ohren einwirkt, kann zu dauerhaften Hörschäden führen.

- ▷ Stellen Sie eine mittlere Lautstärke ein.
- ▷ Setzen Sie sich und andere Konferenzteilnehmer nicht ständig hoher Lautstärke aus.



Um die Lautstärke zu ändern:

- ▷ Drehen Sie den Lautstärkereglerschieber **6**
 - nach rechts, um die Lautstärke zu erhöhen **oder**
 - nach links, um die Lautstärke zu verringern.
- Beim Ausschalten wird die Lautstärke auf einen mittleren Wert zurückgesetzt.

Vorsitzenden-Sprechstellen bedienen



Die Lautstärke des Sprechstellen-Lautsprechers stellen Sie über die Zentraleinheit ein (detaillierte Informationen finden Sie in der ADN-System-Bedienungsanleitung).

Vorsitzenden-Sprechstellen bedienen

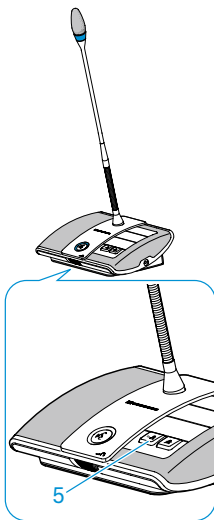
Die Bedienung der drahtgebundenen Sprechstellen ADN C1 und der Drahtlos-Sprechstellen ADN-W C1 ist identisch.

Vorsitzenden-Sprechstellen haben die gleichen Funktionen wie die Delegierten-Sprechstellen und zusätzliche Vorsitzenden-Funktionen.

An einer Vorsitzenden-Sprechstelle können Sie jederzeit ohne Anmeldung sprechen. Wenn Sie mehrere Vorsitzenden-Sprechstellen in Ihrem Konferenzsystem verwenden, sind diese gleichberechtigt.

Einem Teilnehmer das Rederecht zuteilen

Alle Teilnehmer, die das Rederecht angemeldet haben, kommen in eine Warteliste. Je nach Einstellung im Bedienmenü:



- blinkt die Mikrofontasten-LED **8** grün und der Leuchtring **2** rot.

oder

- blinkt nur die Mikrofontasten-LED **8** grün.

Um mit einer Vorsitzenden-Sprechstelle dem nächsten Teilnehmer in der Warteliste das Rederecht zu erteilen:

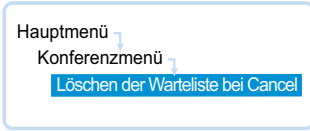
- ▷ Drücken Sie die Next-Taste **5**.

Der nächste Teilnehmer in der Warteliste erhält das Rederecht.



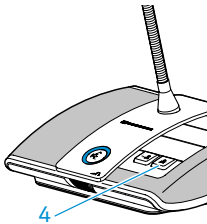
Wenn Sie die Software „Conference Manager“ verwenden, können Sie das Rederecht auch per Mausclick zuweisen (detaillierte Informationen finden Sie in der ADN System-Bedienungsanleitung).

Mit einer Vorsitzenden-Sprechstelle Konferenzen beenden oder das Rederecht entziehen (Cancel-Funktion)



- ▷ Stellen Sie im Bedienmenü der Zentraleinheit die Funktion der Prioritäts-Taste 4 der Vorsitzenden-Sprechstelle („Löschen der Warteliste bei Cancel“) ein.

Einstellung	Funktion der Prioritäts-Taste
„Ein“	Wenn Sie die Prioritäts-Taste 4 drücken, wird allen Delegierten-Sprechstellen das Rederecht entzogen. Vorhandene Rederechanmeldungen werden gelöscht.
„Aus“	Wenn Sie die Prioritäts-Taste 4 drücken, wird allen Delegierten-Sprechstellen, die bisher das Rederecht haben, das Rederecht entzogen. Vorhandene Rederechanmeldungen bleiben erhalten.



- ▷ Drücken Sie kurz die Prioritäts-Taste 4.
Die Konferenzanlage verhält sich wie in der Tabelle angegeben.

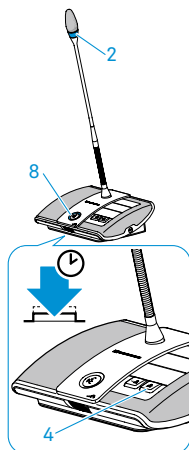


Wenn Sie die Software „Conference Manager“ verwenden, können Sie alle Delegierten-Sprechstellen auch per Mausclick ausschalten (detaillierte Informationen finden Sie in der ADN System-Bedienungsanleitung).

Sprechstellen reinigen und pflegen

Mit einer Vorsitzenden-Sprechstelle alle Delegierten-Sprechstellen vorübergehend stummschalten (Prioritäts-Funktion)

Mit der Prioritäts-Funktion kann der Vorsitzende eine Diskussion jederzeit unterbrechen. Das Rederecht aller Vorsitzenden-Sprechstellen bleibt zu jeder Zeit erhalten.



- ▷ Halten Sie die Prioritäts-Taste **4** so lange gedrückt wie Sie alle Delegierten-Sprechstellen stummschalten wollen.

Alle Sprechstellen – außer den Vorsitzenden-Sprechstellen – werden sofort stummgeschaltet. An den Sprechstellen, die zuvor Rederecht hatten, blinkt die Mikrofontasten-LED **8** grün und der Leuchtring **2** blinkt rot. Sie können sofort sprechen. Die Mikrofontasten-LED **8** und der Leuchtring **2** Ihrer Vorsitzenden-Sprechstelle leuchten rot.

- ▷ Lassen Sie die Prioritäts-Taste **4** los.
Die Stummschaltung der Sprechstellen wird aufgehoben. Der Diskussionsbetrieb wird fortgesetzt.

Sprechstellen reinigen und pflegen

- ▷ Entnehmen Sie den Drahtlos-Sprechstellen ADN-W C1 oder ADN-W D1 den Akku ADN-W BA (siehe „Akku einsetzen/entnehmen“).
- ▷ Reinigen Sie die Produkte ausschließlich mit einem trockenen und weichen Tuch.
- ▷ Reinigen Sie die Gehäusegitter der Sprechstellen mit einer weichen Bürste oder einem weichen Pinsel.

Technische Daten

Sprechstellen ADN D1 und ADN C1

Konsole

Versorgungsspannung	35 V bis 52,8 V $\overline{\text{---}}$
Leistungsaufnahme	2 W (ohne Wiedergabe über Lautsprecher)
Kopfhöreranschluss	3,5-mm-Stereo-Klinkenbuchse
Kopfhöreranschluss Ausgangsleistung	50 mW/16 Ω
Klirrfaktor (bei 1 kHz)	0,03 % bei 50 mW/16 Ω

Sprechstellen ADN D1 und ADN C1

Frequenzgang	100 Hz bis 14,5 kHz
Geräuschpegelabstand	> 70 dB(A)
Temperaturbereiche	Betrieb: +10 °C bis +40 °C Lagerung: -25 °C bis +70 °C
Relative Luftfeuchte	Betrieb: 10 bis 80 % Lagerung: 10 bis 90 %
Abmessungen (B x H x T)	185 x 63 x 140 mm; ohne Schwanenhals
Gewicht	ca. 700 g

Mikrofon

Richtcharakteristik	Superniere
Frequenzgang	190 Hz bis 14,5 kHz

Sprechstellen ADN-W D1 und ADN-W C1

Konsole

Funk-Frequenzbereiche	2,4 GHz, 5,1 bis 5,9 GHz
Funk-Ausgangsleistung	max. 100 mW
Audioqualität	16 bit / 32 kHz
Betriebszeit	> 20 Std. (Akku ADN-W BA)
Optionale externe Netzteilspannung	12 V $\overline{=}$ über Akku ADN-W BA
Akkuladedauer	typ. 4 Std.
Kopfhöreranschluss	3,5-mm-Stereo-Klinkenbuchse
Kopfhöreranschluss Ausgangsleistung	50 mW/16 Ω
Klirrfaktor (bei 1 kHz)	0,03 % bei 50 mW/16 Ω
Frequenzgang	100 Hz bis 14,5 kHz
Geräuschpegelabstand	> 70 dB(A)
Temperaturbereiche	Betrieb: +5 °C bis +45 °C Lagerung: -25 °C bis +70 °C
Relative Luftfeuchte	Betrieb: 20 bis 80 % Lagerung: 10 bis 90 %
Abmessungen (B x H x T)	ca. 185 x 67 x 180 mm; ohne Schwanenhals
Gewicht (inkl. Akku)	ca. 940 g
Mikrofon	siehe Bedienungsanleitung des Schwanenhalsmikrofons ADN-W MIC 15 oder ADN-W MIC 36