



# e 614

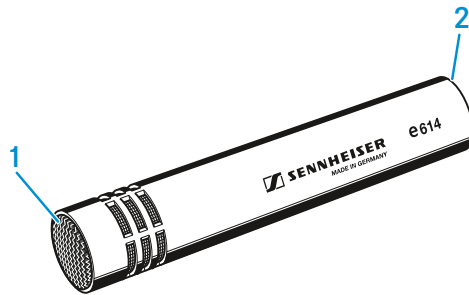
Istruzioni per l'uso



## Dotazione

- e 614
- Clip per microfono MZQ 100
- Borse
- Guida rapida
- Indicazioni di sicurezza

## Panoramica di e 614



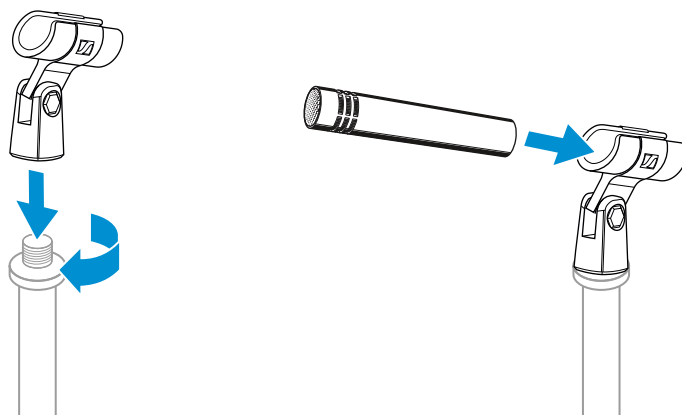
1. Capsula microfonica
2. Presa XLR-3



## Installazione

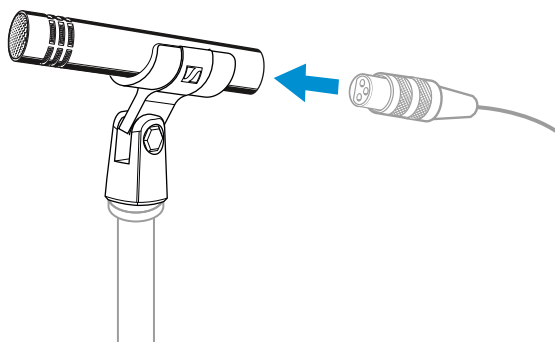
### Fissaggio del microfono

- ▷ Avvitare il portamicrofono su un supporto.
- ▷ Inserire il microfono con l'estremità posteriore sul portamicrofono.
- ▷ Orientare il microfono con il portamicrofono.



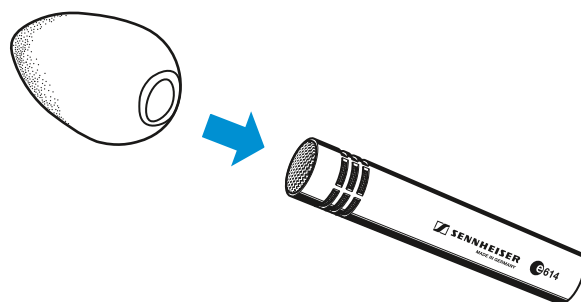
### Collegamento del microfono

- ▷ Collegare la presa XLR-3 del cavo microfono (accessori opzionali) nella presa XLR-3 del microfono.



### Utilizzo della protezione antivento

- ▷ Applicare la protezione antivento MZW 64 (accessori opzionali).





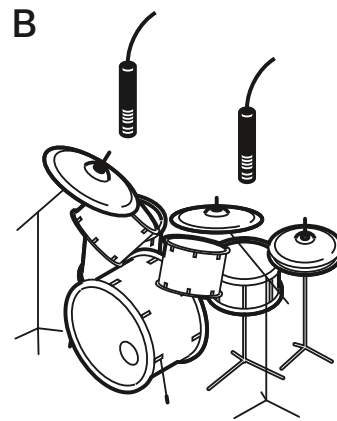
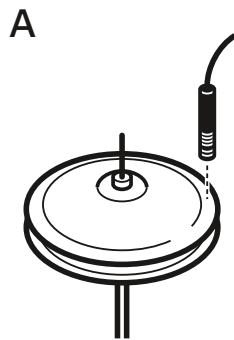
## Utilizzo

### Posizionamento del microfono: Percussioni

**Attenzione:** la chiusura dell'hi-hat crea un forte flusso d'aria. Se il microfono viene posto troppo vicino al bordo, tale flusso d'aria può causare rumori di disturbo.

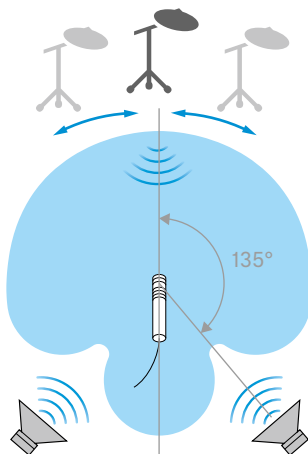
▷ Osservare le seguenti indicazioni:

Pos.	Risultato acustico	Annotazione
A	suono chiaro e naturale	Puntamento del microfono verso il basso sull'hi-hat, ad alcuni centimetri dal bordo. Eventuali componenti indesiderate possono essere eliminate mediante un filtro passa-alto.
B	molte fondamentali, meno armoniche	



### Posizionamento degli altoparlanti monitor

▷ Posizionare gli altoparlanti monitor nel campo angolare dell'estinzione maggiore (circa 135°) per evitare feedback e diafonie.





## Pulizia e manutenzione di e 614

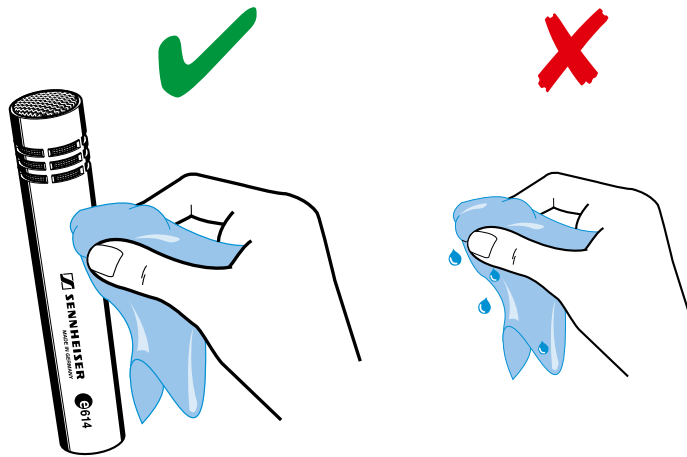
---

### ATTENZIONE

#### I LIQUIDI POSSONO DISTRUGGERE I CIRCUITI ELETTRONICI DEL DISPOSITIVO!

I liquidi possono penetrare nell'involucro del dispositivo e provocare un corto circuito del sistema elettronico.

- ▷ Tenere lontano dal dispositivo qualunque tipo di liquido.
  - ▷ Non utilizzare assolutamente solventi o detersivi.
- 
- ▷ Prima di cominciare la pulizia, scollegare i dispositivi dalla rete elettrica e rimuovere gli accumulatori e le batterie.
  - ▷ Per pulire i prodotti, utilizzare esclusivamente un panno morbido e asciutto.

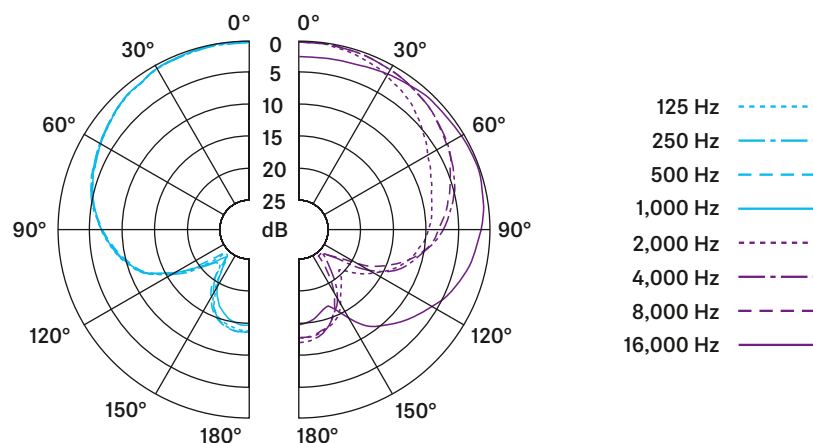




## Dati tecnici

Principio del convertitore	microfono a condensatore a polarizzazione permanente
Banda di trasmissione	40 - 20.000 Hz
Caratteristiche direzionali	surrenale
Sensibilità in campo libero, senza carico	3 mV/Pa
Impedenza nominale (a 1 kHz)	50 $\Omega$
Impedenza di carico minima	1 k $\Omega$
Pressione sonora limite a 1 kHz	139 dB
Livello di rumore equivalente valutazione A	24 dB(A)
valutazione CCIR	35 dB
Alimentazione phantom	12 - 48 V
Connettore	XLR-3
Dimensioni	$\varnothing$ 20 x 100 mm
Peso	73 g

### Diagrammi polari



### Risposta in frequenza

