



e 825 S

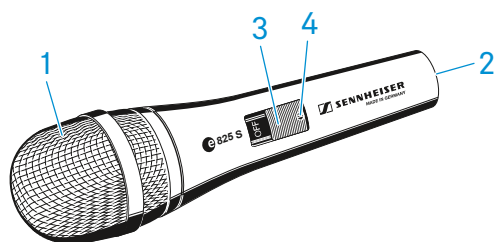
Bedienungsanleitung



Lieferumfang

- e 825 S
- Mikrofonklammer MZQ 800
- Tasche
- Kurzanleitung
- Sicherheitshinweise

Produktübersicht



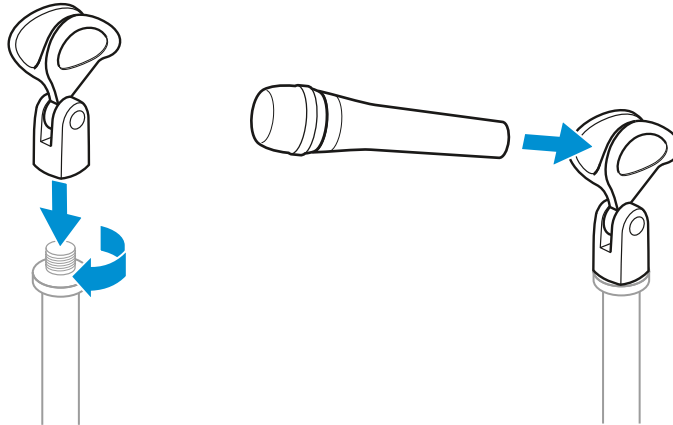
1. Einsprachekorb
2. XLR-3-Buchse
3. Schalter On/Off
4. Schraube



Installation

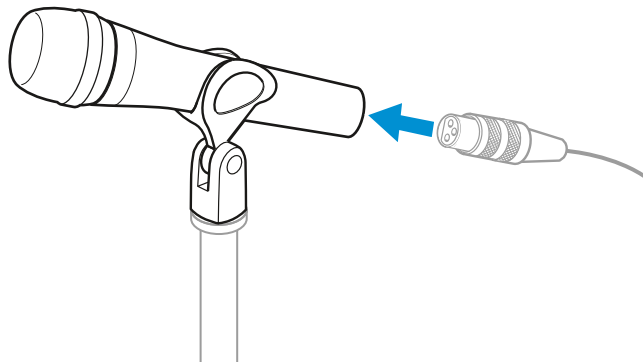
Mikrofon montieren

- ▷ Schrauben Sie die Mikrofonklammer auf ein Stativ.
- ▷ Stecken Sie das Mikrofon mit dem hinteren Ende auf die Mikrofonklammer.
- ▷ Richten Sie das Mikrofon mit der Mikrofonklammer aus.



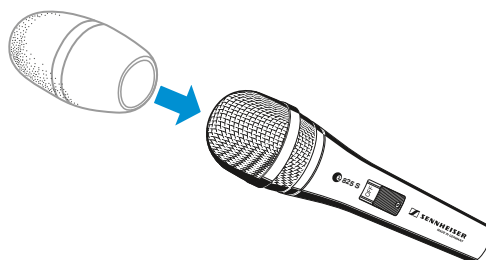
Mikrofon anschließen

- ▷ Verbinden Sie die XLR-3-Buchse des Mikrofonkabels (optionales Zubehör) mit der XLR-3-Buchse des Mikrofons.



Windschutz verwenden

- ▷ Setzen Sie den Windschutz MZW 4032 (optionales Zubehör) auf.



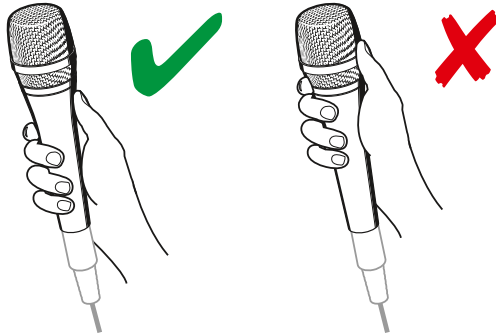


Bedienung

Mikrofon verwenden

Wenn Sie die Mikrofonkapsel abdecken, wird die Richtcharakteristik des Mikrofons verändert, wodurch sich der Klang ändern kann.

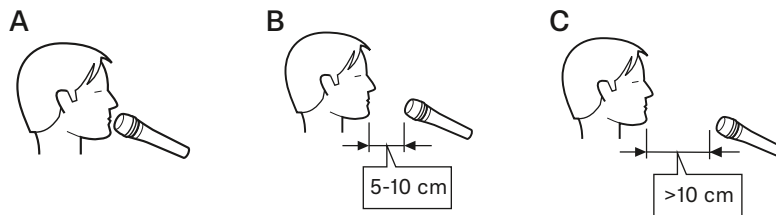
- ▷ Halten Sie das Mikrofon ausschließlich an seinem Griff.



Mikrofon platzieren

- ▷ Beachten Sie unbedingt folgende Hinweise:

Position	Klangresultat	Anmerkung
A	viel Nahbesprechungseffekt (viel Bass/Grundton) druckvoller, direkter Sound	sehr geringes Übersprechen von anderen Schallquellen
B	weniger Nahbesprechungseffekt (weniger Bass/ Grundton) mehr Raumanteil, natürlicher, ausgewogener Sound	mehr Übersprechen von anderen Schallquellen
C	kaum Nahbesprechungseffekt (wenig Bass/ Grundton) viel Raumanteil, indirekter Sound	viel Übersprechen von anderen Schallquellen



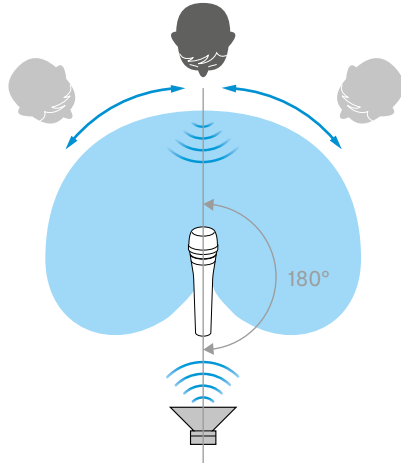
Wenn Zischlaute auftreten:

- ▷ Richten Sie das Mikrofon nicht direkt auf den Mund, sondern etwas seitlich aus.



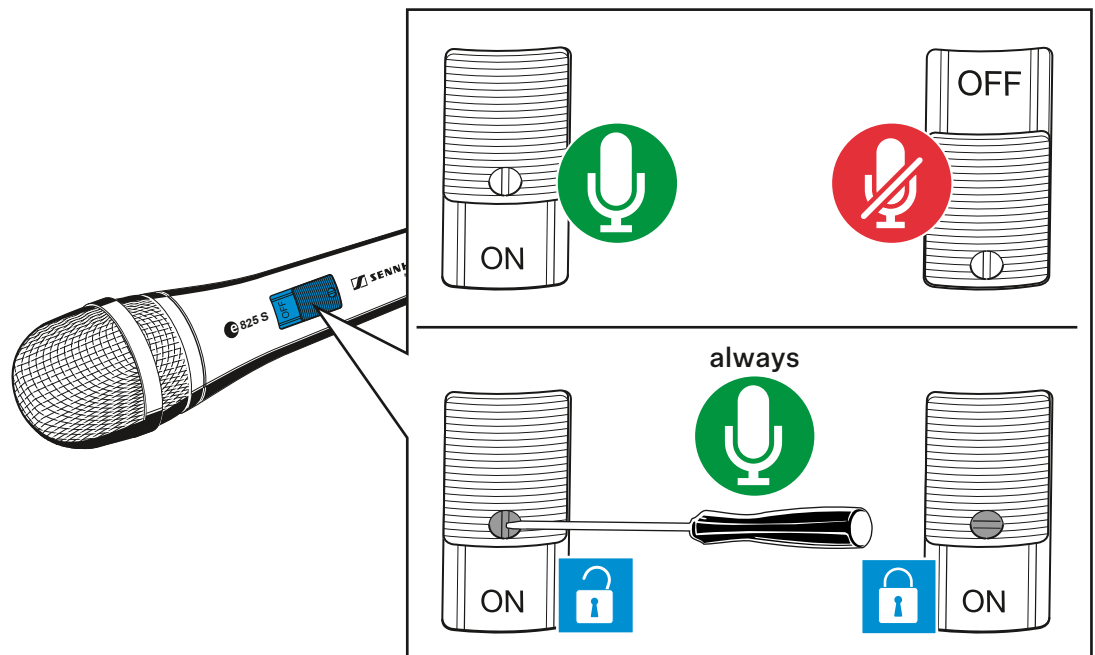
Monitorlautsprecher platzieren

- ▷ Positionieren Sie Ihre Monitorlautsprecher im Winkelbereich der größten Auslöschung (180°), um Rückkopplungen und Übersprechen zu vermeiden.



Mikrofon ein- und ausschalten

- ▷ Verwenden Sie den Schalter ON/OFF.
- ▷ Verwenden Sie gegebenenfalls die Schraube, um den Schalter ON/OFF in der Stellung ON zu fixieren.





E 825 S reinigen und pflegen

VORSICHT

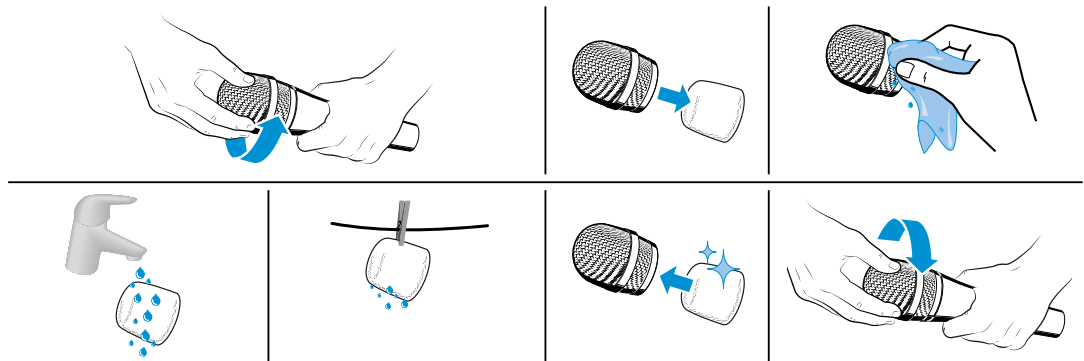
FLÜSSIGKEIT KANN DIE ELEKTRONIK DER PRODUKTE ZERSTÖREN!

Flüssigkeit kann in das Gehäuse der Produkte eindringen und einen Kurzschluss in der Elektronik verursachen.

- ▷ Halten Sie Flüssigkeiten jeder Art von den Produkten fern.
 - ▷ Verwenden Sie auf keinen Fall Löse- oder Reinigungsmittel.
-
- ▷ Trennen Sie gegebenenfalls die Produkte vom Stromnetz und entnehmen Sie gegebenenfalls Akkus und Batterien, bevor Sie mit der Reinigung beginnen.
 - ▷ Reinigen Sie alle Produkt ausschließlich mit einem weichen, trockenen/leicht feuchtem Tuch.

Einsprachkorb des Mikrofons reinigen

- ▷ Schrauben Sie den Einsprachkorb ab.
- ▷ Entfernen Sie den Schaumstoffeinsatz aus dem Einsprachkorb.
- ▷ Reinigen Sie den Einsprachkorb mit einem leicht feuchten Tuch von innen und von außen.
- ▷ Reinigen Sie den Schaumstoff-Einsatz ggf. mit einem milden Spülmittel oder wechseln Sie den Schaumstoff-Einsatz.
- ▷ Trocknen Sie den Schaumstoff-Einsatz.
- ▷ Setzen Sie den Schaumstoff-Einsatz wieder ein.
- ▷ Schrauben Sie den Einsprachkorb wieder auf das Mikrofonmodul auf.

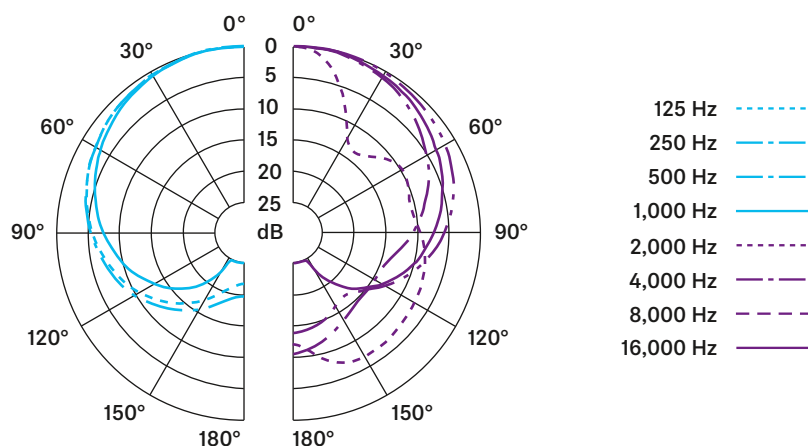




Technische Daten

Wandlerprinzip	dynamisch
Übertragungsbereich	80 - 15.000 Hz
Richtcharakteristik	Niere
Freifeld-Leerlauf-Übertragungsfaktor	1,5 mV/Pa
Nennimpedanz (bei 1 kHz)	350 Ω
Min. Abschlussimpedanz	1 kΩ
Stecker	XLR-3
Temperaturbereich	0 °C bis +40 °C
Abmessungen	∅ 48 x 180 mm
Gewicht	330 g

Polardiagramm



Frequenzgang

