



e 845/e 845 S

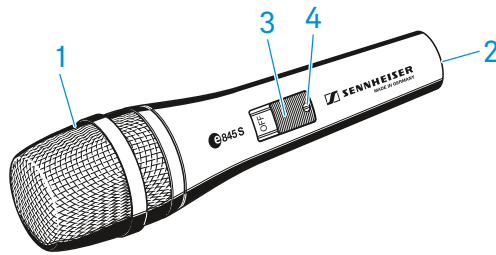
Gebruiksaanwijzing



Delivery includes

- e 845 / e 845 S
- microfoonklem MZQ 800
- tasje
- beknopte gebruiksaanwijzing
- veiligheidsvoorschriften

Productoverzicht



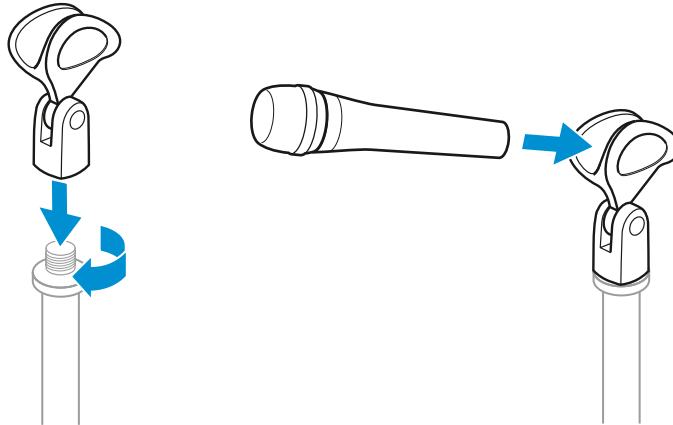
1. Sprekkorf
2. XLR-3-bus
3. Schakelaar Aan/Uit (alleen e 845 S)
4. Schroef (alleen e 845 S)



Installatie

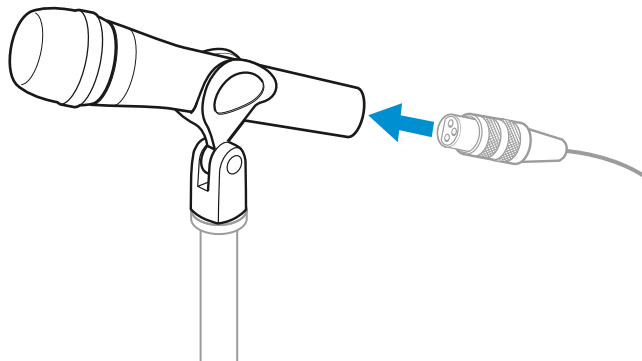
De microfoon bevestigen

- ▷ Schroef de microfoonklem op een statief.
- ▷ Steek de microfoon met de achterkant op de microfoonklem.
- ▷ Richt de microfoon met behulp van de microfoonklem.



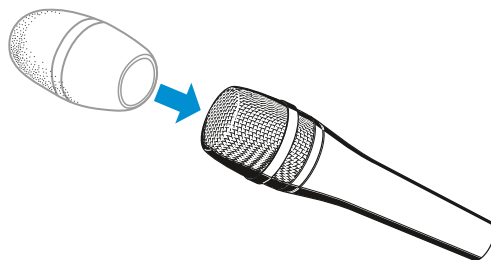
Microfoon aansluiten

- ▷ Verbind de XLR-3-bus van de microfoonkabel (als optie verkrijgbare toebehoren) met de XLR-3-bus van de microfoon.



Windkap gebruiken

- ▷ Plaats de windkap MZW 4032 (als optie verkrijgbare toebehoren).



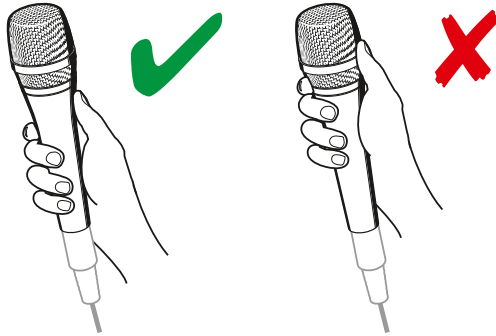


Bediening

De microfoon richten

Wanneer het microfoonkapsel wordt afgedekt, wordt de richtkarakteristiek van de microfoon gewijzigd, waardoor de klank kan veranderen.

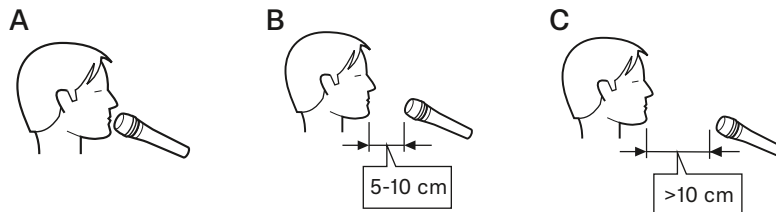
- ▷ Houd de microfoon uitsluitend vast aan de greep.



De microfoon plaatsen

- ▷ Neem onderstaande aanwijzingen absoluut in acht:

Pos.	Klankresultaat	Opmerking
A	veel effect bij het spreken op korte afstand (veel bas/grondtoon) indrukwekkend, vol geluid	uiterst geringe overmodulatie van andere geluidsbronnen
B	minder effect bij het spreken op korte afstand (minder bas/grondtoon) meer ruimtelijk aandeel, natuurlijker, evenwichtiger sound	meer overmodulatie van andere geluidsbronnen
C	vrijwel geen effect bij het spreken op korte afstand (weinig bas/grondtoon) veel ruimtelijk aandeel, indirecte sound	veel overmodulatie van andere geluidsbronnen



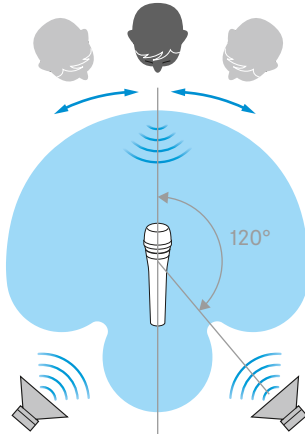
In geval van siggeluiden:

- ▷ Richt de microfoon niet direct op de mond, maar iets naar de zijkant.



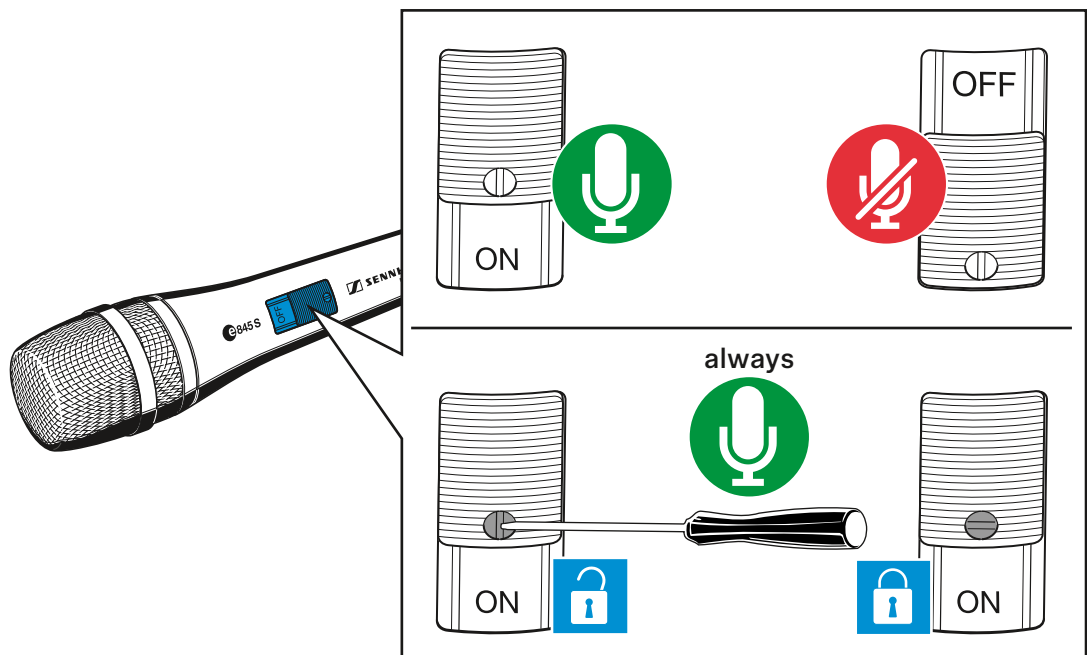
De monitorluidspreker plaatsen

- ▷ Positioneer uw monitorluidspreker in de hoek vanwaar de microfoon het minste geluid registreert (ca. 120°), om feedback en overmodulatie te voorkomen.



E 845 S aan-/uitschakelaar

- ▷ Gebruik de schakelaar Aan/Uit van de e 845 S, om deze in of uit schakelen.
- ▷ Gebruik eventueel de schroef, om de schakelaar Aan/Uit in de stand ON te vergrendelen.





E 845 / e 845 S schoonmaken en onderhouden

VOORZICHTIG

VLOEISTOF KAN DE ELEKTRONICA VAN HET PRODUCT ONHERSTELBAAR BESCHADIGEN!

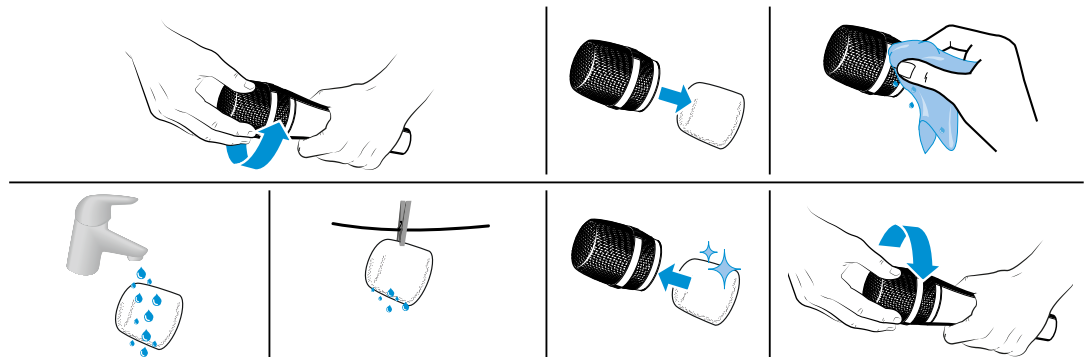
Water dringt in de behuizing van het product en kan kortsluiting in de elektronica veroorzaken.

- ▷ Houd alle soorten vloeistoffen uit de buurt van het product.
- ▷ Gebruik in geen geval oplos- of reinigingsmiddelen.

- ▷ Koppel de apparaten los van de voedingsspanning en verwijder de accu's en batterijen voordat u met het schoonmaken begint.
- ▷ Maak het product uitsluitend schoon met een zachte, droge doek.

De spreekorf van de microfoonmodule schoonmaken

- ▷ Schroef de spreekorf voorzichtig los.
- ▷ Verwijder het schuimrubberelement uit de spreekorf.
- ▷ Maak de spreekorf met een licht vochtige doek van binnen en van buiten schoon.
- ▷ Maak het schuimrubberelement eventueel schoon met een mild afwasmiddel of vervang het schuimrubberelement.
- ▷ Droog het schuimrubber element.
- ▷ Breng het schuimrubber element weer aan.
- ▷ Schroef de spreekorf weer op de microfoonmodule.

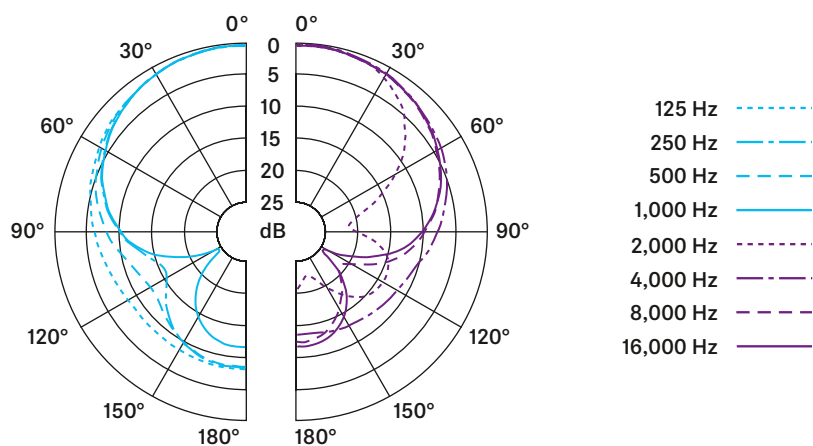




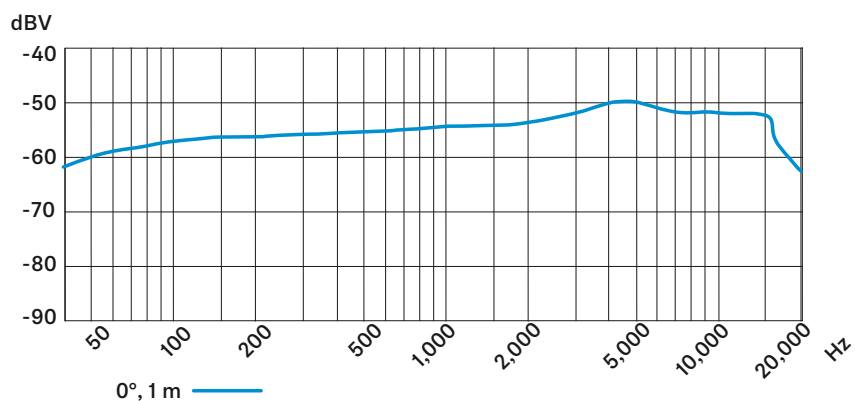
Technische specificaties

Omvormerprincipe	dynamisch
Frequentiebereik	40 - 16,000 Hz
Richtkarakteristiek	supernier
Vrije veld overdrachtsfactor	1,8 mV/Pa
Nom. impedantie (bij 1 kHz)	350 Ω
Min. afsluitimpedantie	1 k Ω
Stekker	XLR-3
Temperatuurbereik	0 °C tot +40 °C
Afmetingen	\varnothing 46 x 185 mm
Gewicht	330 g

Polair diagram

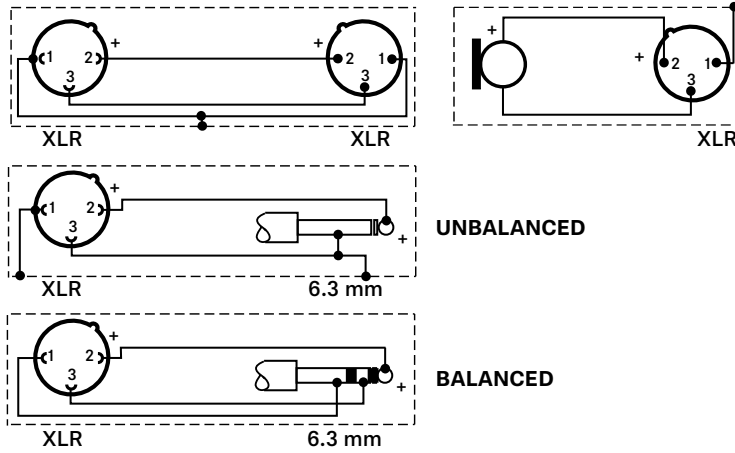


Frequentiediagram





Aansluitbezetting



Overzicht van de toepassingen

• Hoofdtoepassing

• Neventoepassing



Model	Vocals	Guitar	Violin	Drums	Speakers	Other
e 602 II	•	•	•	•	•	•
e 604	•			•	•	•
e 608	•			•	•	•
e 609 silver			•	•	•	•
e 614	•	•	•		•	•
e 835	•	•				•
e 845	•	•				•
e 865	•	•				•
e 901				•	•	•
e 902				•	•	•
e 904		•			•	•
e 906			•		•	•
e 908		•			•	•
e 914	•	•			•	•
e 935	•					•
e 945	•					•
e 965	•	•		•		•