



e 865/e 865 S

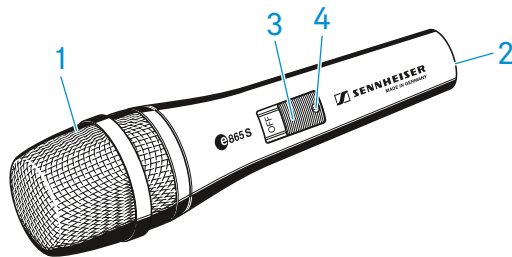
Gebruiksaanwijzing



Delivery includes

- e 865 / e 865 S
- microfoonklem MZQ 800
- tasje
- beknopte gebruiksaanwijzing
- veiligheidsvoorschriften

Productoverzicht



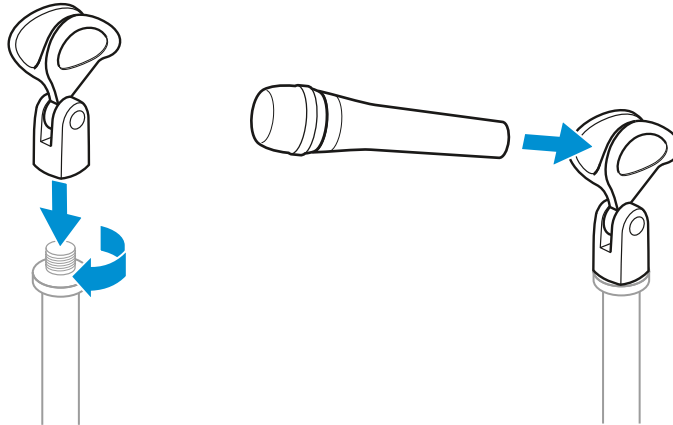
1. Spreekorf
2. XLR-3-bus
3. Schakelaar Aan/Uit (alleen e 865 S)
4. Schroef (alleen e 865 S)



Installatie

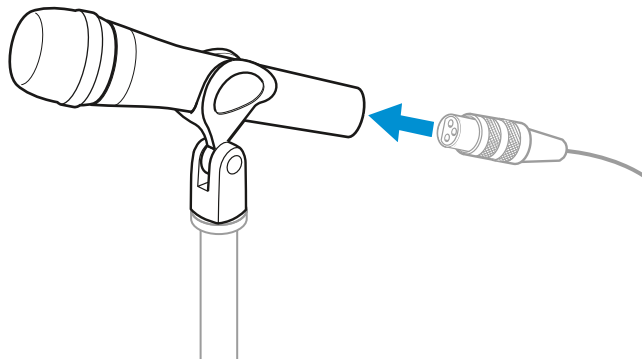
De microfoon bevestigen

- ▷ Schroef de microfoonklem op een statief.
- ▷ Steek de microfoon met de achterkant op de microfoonklem.
- ▷ Richt de microfoon met behulp van de microfoonklem.



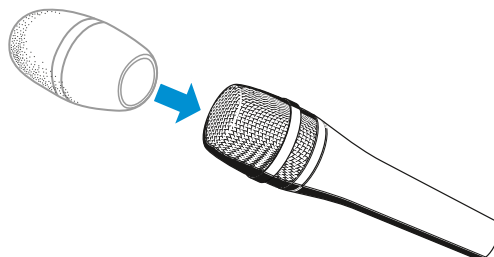
Microfoon aansluiten

- ▷ Verbind de XLR-3-bus van de microfoonkabel (als optie verkrijgbare toebehoren) met de XLR-3-bus van de microfoon.



Windkap gebruiken

- ▷ Plaats de windkap MZW 4032 (als optie verkrijgbare toebehoren).



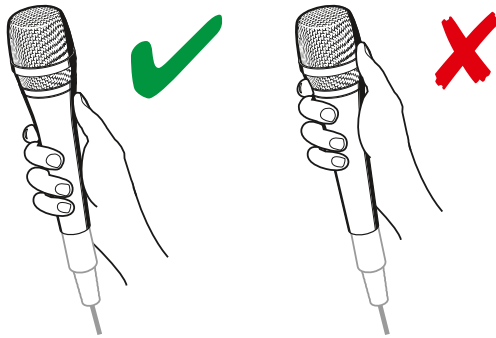


Bediening

De microfoon richten

Wanneer het microfoonkapsel wordt afgedekt, wordt de richtkarakteristiek van de microfoon gewijzigd, waardoor de klank kan veranderen.

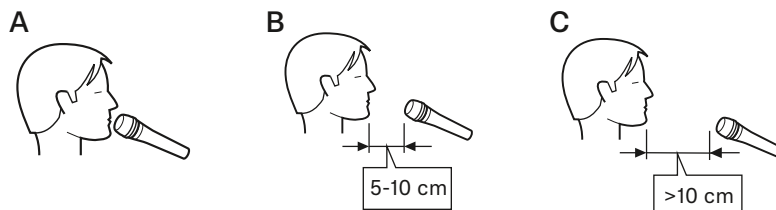
- ▷ Houd de microfoon uitsluitend vast aan de greep.



De microfoon plaatsen

- ▷ Neem onderstaande aanwijzingen absoluut in acht:

| Pos. | Klankresultaat | Opmerking |
|------|---|---|
| A | veel effect bij het spreken op korte afstand (veel bas/grondtoon) indrukwekkend, vol geluid | uiterst geringe overmodulatie van andere geluidsbronnen |
| B | minder effect bij het spreken op korte afstand (minder bas/grondtoon) meer ruimtelijk aandeel, natuurlijker, evenwichtiger sound | meer overmodulatie van andere geluidsbronnen |
| C | vrijwel geen effect bij het spreken op korte afstand (weinig bas/grondtoon) veel ruimtelijk aandeel, indirecte sound | veel overmodulatie van andere geluidsbronnen |



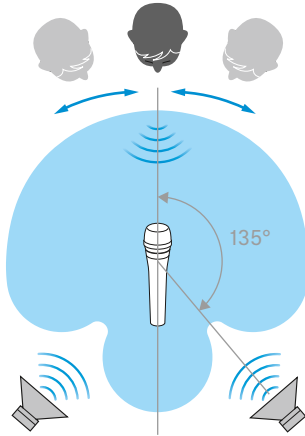
In geval van siggeluiden:

- ▷ Richt de microfoon niet direct op de mond, maar iets naar de zijkant.



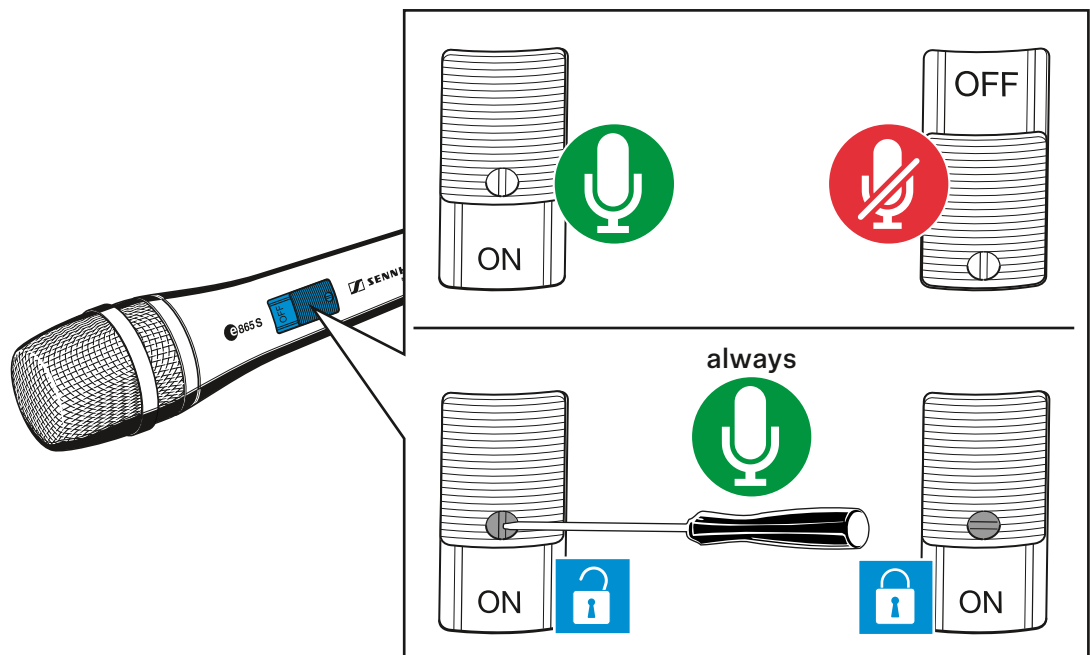
De monitorluidspreker plaatsen

- ▷ Positioneer uw monitorluidspreker in de hoek vanwaar de microfoon het minste geluid registreert (ca. 120°), om feedback en overmodulatie te voorkomen.



E 865 S aan-/uitschakelaar

- ▷ Gebruik de schakelaar Aan/Uit van de e 865 S, om deze in of uit schakelen.
- ▷ Gebruik eventueel de schroef, om de schakelaar Aan/Uit in de stand ON te vergrendelen.





E 865 / e 865 S schoonmaken en onderhouden

VOORZICHTIG

VLOEISTOF KAN DE ELEKTRONICA VAN HET PRODUCT ONHERSTELBAAR BESCHADIGEN!

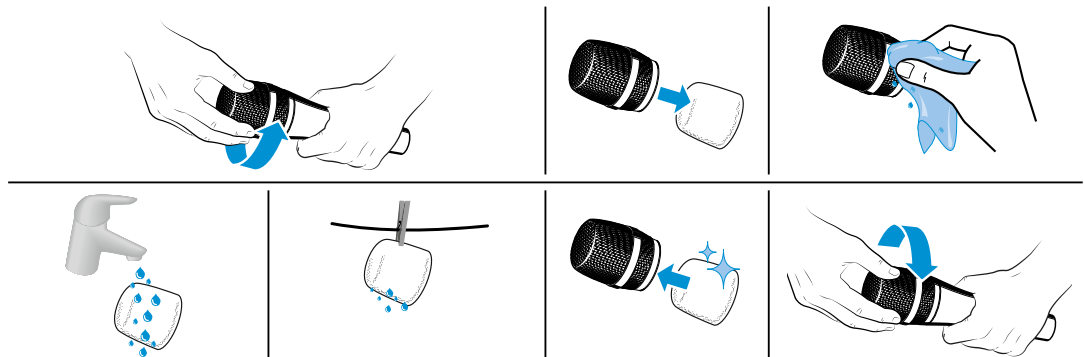
Water dringt in de behuizing van het product en kan kortsluiting in de elektronica veroorzaken.

- ▷ Houd alle soorten vloeistoffen uit de buurt van het product.
- ▷ Gebruik in geen geval oplos- of reinigingsmiddelen.

- ▷ Koppel de apparaten los van de voedingsspanning en verwijder de accu's en batterijen voordat u met het schoonmaken begint.
- ▷ Maak het product uitsluitend schoon met een zachte, droge doek.

De spreekorf van de microfoonmodule schoonmaken

- ▷ Schroef de spreekorf voorzichtig los.
- ▷ Verwijder het schuimrubberelement uit de spreekorf.
- ▷ Maak de spreekorf met een licht vochtige doek van binnen en van buiten schoon.
- ▷ Maak het schuimrubberelement eventueel schoon met een mild afwasmiddel of vervang het schuimrubberelement.
- ▷ Droog het schuimrubber element.
- ▷ Breng het schuimrubber element weer aan.
- ▷ Schroef de spreekorf weer op de microfoonmodule.





Technische specificaties

Omvormerprincipe

Frequentiebereik

Richtkarakteristiek

Vrije veld overdrachtsfactor

Nom. impedantie (bij 1 kHz)

Min. afsluitimpedantie

Grenswaarde geluidspiek bij 1 kHz

Fantomvoeding

Stekker

Temperatuurbereik

Afmetingen

Gewicht

permanent gepolariseerde condensatormicrofoon

40 - 20,000 Hz

supernier

3 mV/Pa

200 Ω (symmetrisch)

1 k Ω

150 dB

12 - 48 V

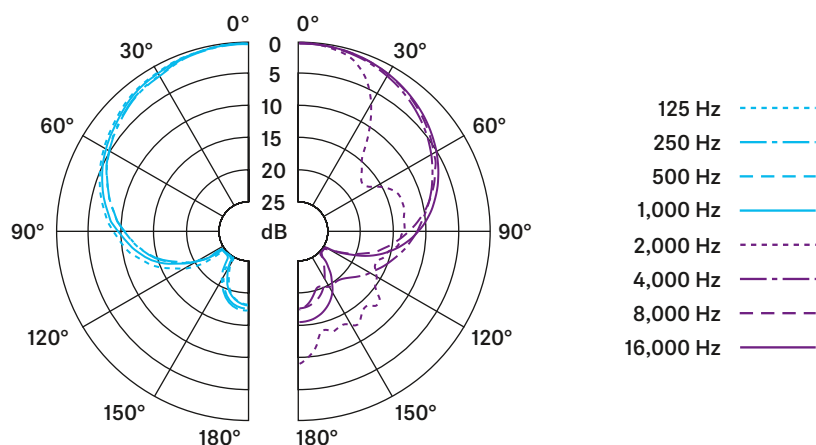
XLR-3

0 °C tot +40 °C

\varnothing 47 x 193 mm

311 g

Polair diagram



Frequentiediagram

