



e 901

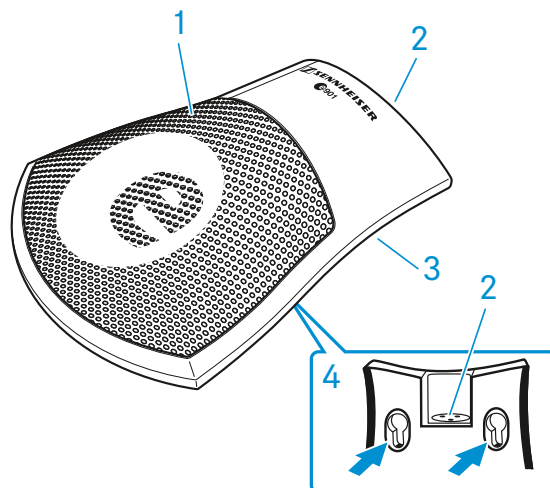
Bedienungsanleitung



Lieferumfang

- e 901
- Tasche
- Kurzanleitung
- Sicherheitshinweise

Produktübersicht

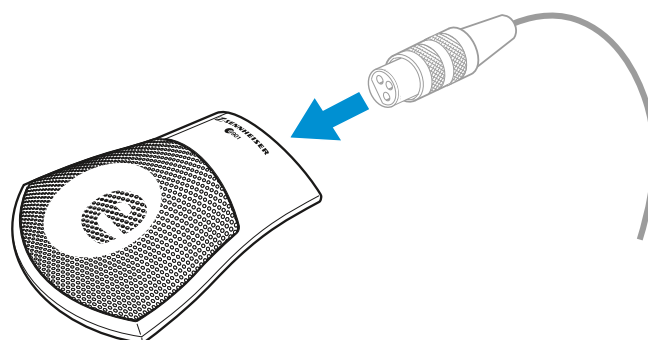


1. Einsprachekorb
2. XLR-3-Buchse
3. Gummiplatte
4. Montageschlitz

Installation

Mikrofon anschließen

- ▷ Verbinden Sie die XLR-3-Buchse des Mikrofonkabels (optionales Zubehör) mit der XLR-3-Buchse des Mikrofons.



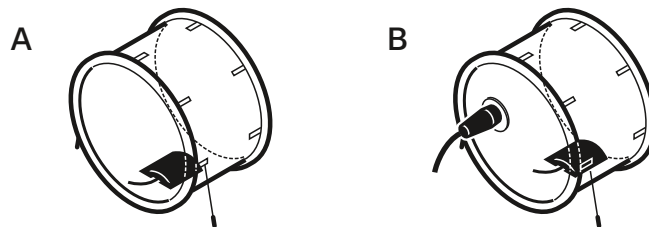


Bedienung

Mikrofon in einer Trommel platzieren

- ▷ Legen Sie das e 901 mit dem Einsprachekorb nach oben in die Trommel.
- ▷ Beachten Sie unbedingt folgende Hinweise:

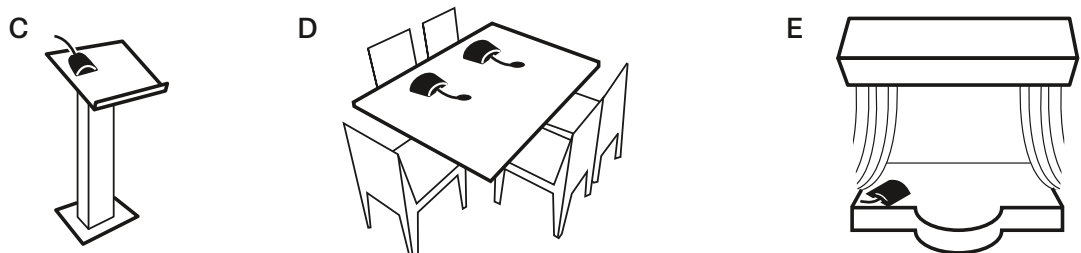
Position	Klangresultat	Anmerkung
A	viel Resonanz viel Attack weniger Attack: Mikrofon von der Auftreffstelle des Klöppels wegrichten.	Mikrofon auf dem Boden der Kick-Drum, ca. 10 - 20 cm vom Schlagfell entfernt positionieren.
B	Das e 901 wird zur Wiedergabe des Attacks verwendet, das e 902 zur Wiedergabe des Grundtonbereichs	Kombination mit einem e 902 am Resonanzfell. Bei einem Mikrofon evtl. am Mischpult Phasendrehung aktivieren.



Auf Schall reflektierenden Flächen platzieren

- ▷ Legen Sie das e 901 mit dem Einsprachekorb auf die Schallquelle gerichtet auf die gewünschte Fläche.
- ▷ Beachten Sie unbedingt folgende Hinweise:

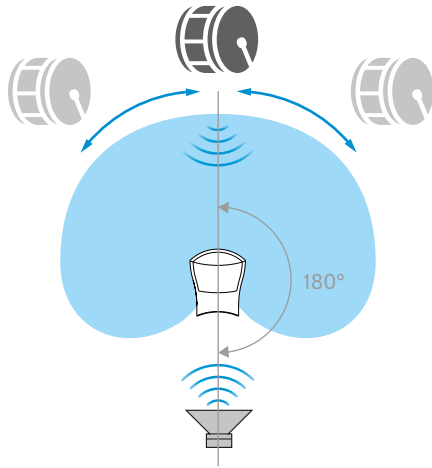
Position	Klangresultat	Anmerkung
C	weniger Raumhallanteil oder Kammfilterelemente verbesserte Sprachverständlichkeit höhere Gain-Reserven gegenüber frei im Raum stehenden Mikrofonen	Mikrofon auf Altar oder Kanzel. Absolut unauffälliges Erscheinungsbild aufgrund der flachen Bauform. Keine störenden Mikrofone im Blickfeld.
D	weniger Raumhall gegenüber frei im Raum stehenden Mikrofonen	Auf Konferenztisch liegend auf Teilnehmer ausgerichtet. Mikrofon darf nicht verdeckt werden durch Unterlagen, Ordner o.ä.
E	weniger Raumhall gegenüber frei im Raum stehenden Mikrofonen verbesserte Sprachverständlichkeit	Am Theaterbühnenrand liegend auf Bühne gerichtet. Als Stützmikrofon der Beschallungsanlage o. zum Mithören in den Künstlergarderoben. Zur Unterdrückung von Trittschall Mikrofon ggf. auf weiche Unterlagen (z.B. Mouse-Pad) legen. Ggf. mit Overheadmikrofonen kombinieren (z. B. Sennheiser ME 36 mit MHZ 30B & MZC 30).





Monitorlautsprecher platzieren

- ▷ Positionieren Sie Ihre Monitorlautsprecher im Winkelbereich der größten Auslöschung (180°), um Rückkopplungen und Übersprechen zu vermeiden.





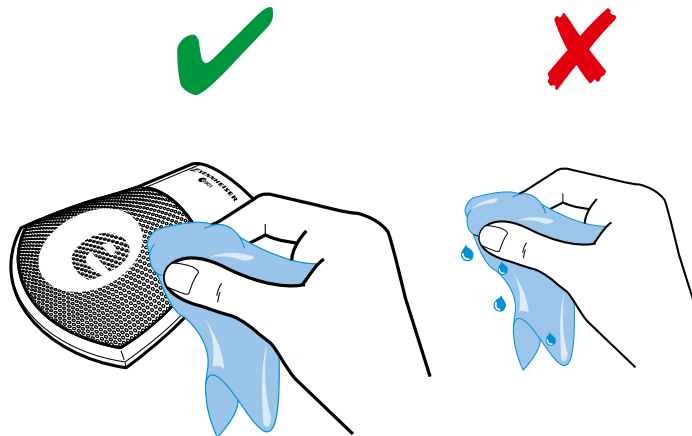
e 901 reinigen und pflegen

VORSICHT

FLÜSSIGKEIT KANN DIE ELEKTRONIK DER PRODUKTE ZERSTÖREN!

Flüssigkeit kann in das Gehäuse der Produkte eindringen und einen Kurzschluss in der Elektronik verursachen.

- ▷ Halten Sie Flüssigkeiten jeder Art von den Produkten fern.
 - ▷ Verwenden Sie auf keinen Fall Löse- oder Reinigungsmittel.
-
- ▷ Trennen Sie gegebenenfalls die Produkte vom Stromnetz und entnehmen Sie gegebenenfalls Akkus und Batterien, bevor Sie mit der Reinigung beginnen.
 - ▷ Reinigen Sie alle Produkt ausschließlich mit einem weichen, trockenen/leicht feuchtem Tuch.

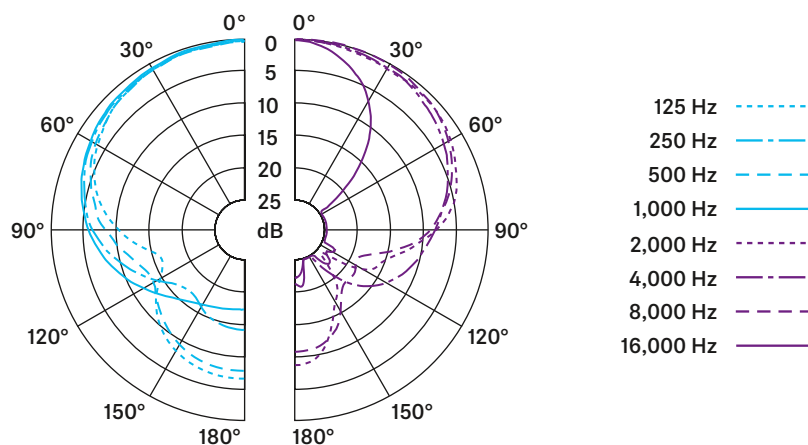




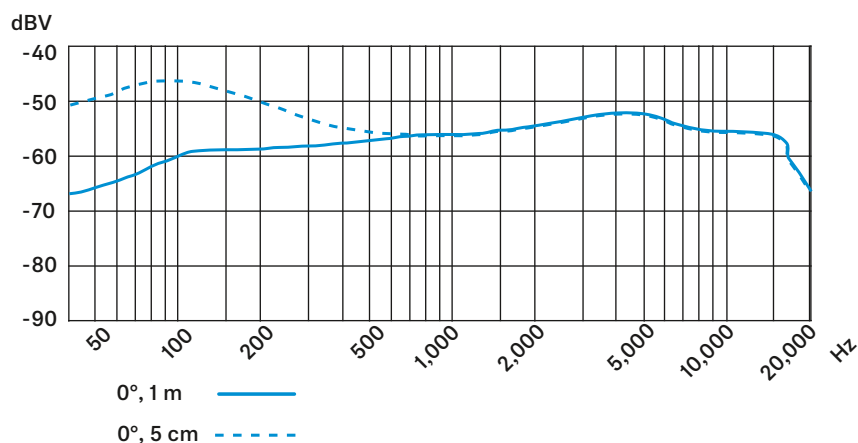
Technische Daten

Wandlerprinzip	dauerpolarisiertes Kondensatormikrofon
Übertragungsbereich	20 - 20.000 Hz
Richtcharakteristik	Halbniere
Freifeld-Leerlauf-Übertragungsfaktor	0,5 mV/Pa
Nennimpedanz (bei 1 kHz)	< 100 Ω
Min. Abschlussimpedanz	1 k Ω
Grenzschalldruckpegel bei 1 kHz	154 dB
Phantomspannung	48 V
Stecker	XLR-3
Abmessungen	126,5 x 105 x 26,5 mm
Gewicht	550 g

Polardiagramm

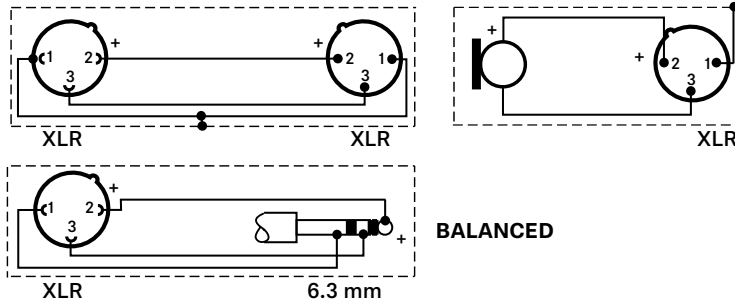


Frequenzgang





Anschlussbelegung



Übersicht der Anwendungen

- Hauptanwendung
- Nebenanwendung

e 602 II					●		●									●
e 604					●											●
e 608					●											●
e 609 silver																●
e 614					●											●
e 835	●	●														●
e 845	●	●														●
e 865	●	●														●
e 901																●
e 902																●
e 904					●											●
e 906																●
e 908					●											●
e 914					●											●
e 935	●															●
e 945	●															●
e 965	●	●														●