



**e 901**

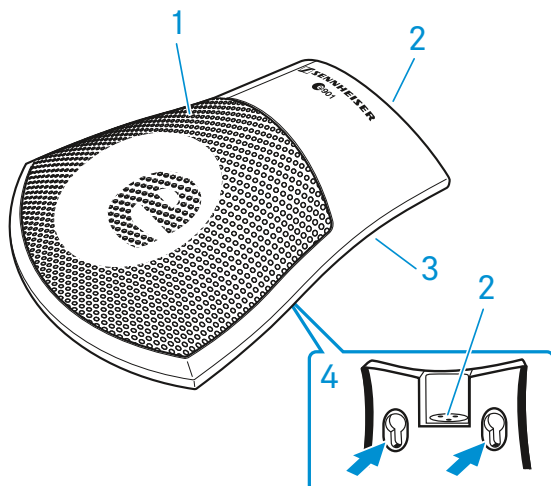
Instrucciones de manejo



## Volumen de suministro

- e 901
- bolso
- instrucciones resumidas
- instrucciones de seguridad

## Vista general del producto

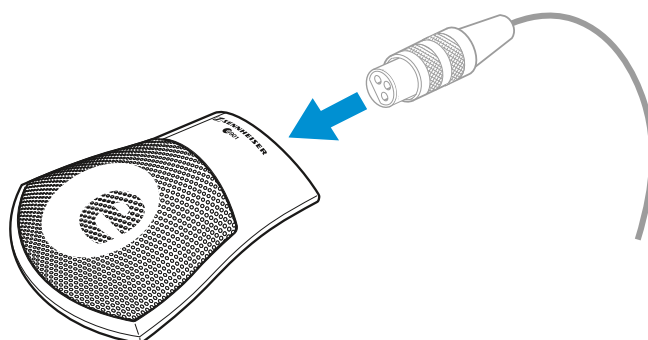


1. Canastilla
2. Conector hembra XLR-3
3. Placa de goma
4. Ranura de montaje

## Instalación

### Conectar el micrófono

- ▷ Conecte la hembrilla XLR-3 del cable del micrófono (accesorio opcional) con la hembrilla XLR-3 del micrófono.



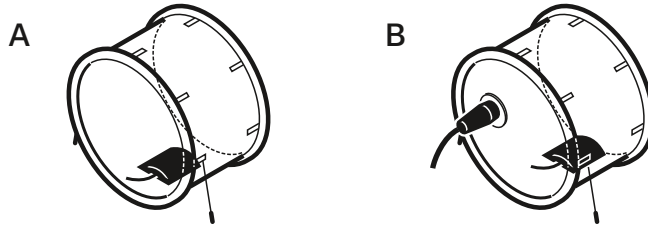


## Manejo

### Colocación del micrófono en un tambor

- ▷ Coloque el e 901 con la canastilla hacia arriba en el tambor.
- ▷ Es imprescindible observar las siguientes indicaciones:

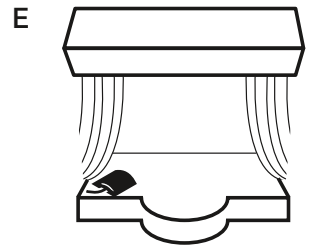
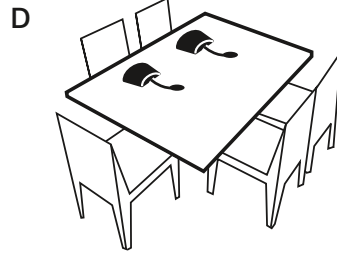
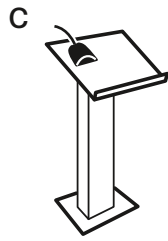
Pos.	Resultado acústico	Nota
A	mucha resonancia mucho ataque poco ataque: separe el micrófono del punto de incidencia del baquetón.	Posicione el micrófono en el fondo del bombo aprox. 10 - 20 cm separado del batidor.
B	El e 901 se utiliza para reproducir el ataque, el e 902 para reproducir el rango de tono fundamental	Combinación con un e 902 en el batidor de resonancia. Activar eventualmente la inversión de fase de un micrófono en la mesa de mezclas.



### Colocar el micrófono en superficies reflectantes del sonido

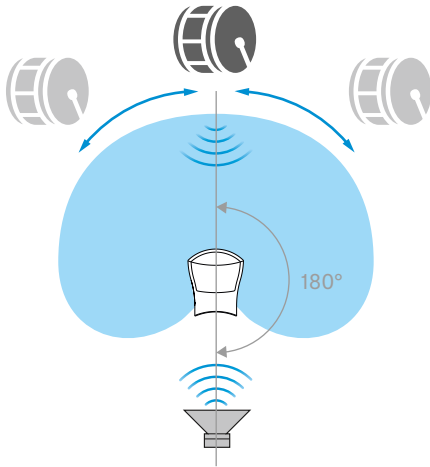
- ▷ Coloque el e 901 con la canastilla apuntando a la fuente de sonido sobre la superficie que desee.
- ▷ Es imprescindible observar las siguientes indicaciones:

Pos.	Resultado acústico	Nota
C	menor eco o elementos de filtro de peine mejora en la claridad de la voz grabada reservas GAIN más elevadas que las de los micrófonos que se colocan más alejados de la fuente del sonido	Micrófono sobre altar o púlpito. Absolut unauffälliges Erscheinungsbild aufgrund der flachen Bauform. Keine störenden Mikrofone im Blickfeld.
D	menor eco que los micrófonos que se colocan más alejados de la fuente del sonido	Tumbado sobre la mesa de conferencias mirando al participante. Los micrófonos no se deben cubrir con documentos, ficheros o similares.
E	menor eco que los micrófonos que se colocan más alejados de la fuente del sonido mejora en la claridad de la voz grabada	Tumbado sobre el borde del escenario del teatro. Como micrófono de sitio del equipo de difusión o para escuchar en el guardarropa de los artistas. Para suprimir el ruido de los pasos, coloque el micrófono sobre una base suave (p. ej., alfombrilla de ratón). En caso necesario, se puede combinar con micrófonos aéreos (p. ej., Sennheiser ME 36 con MHZ 30 B & MZC 30).



### Colocar el altavoz de monitor

- ▷ Para evitar la realimentación y las interferencias por diafonía, el altavoz de monitor se debe situar en la zona angular de la mayor extinción del micrófono (aprox. 180°).





## Limpeza y cuidado del e 901

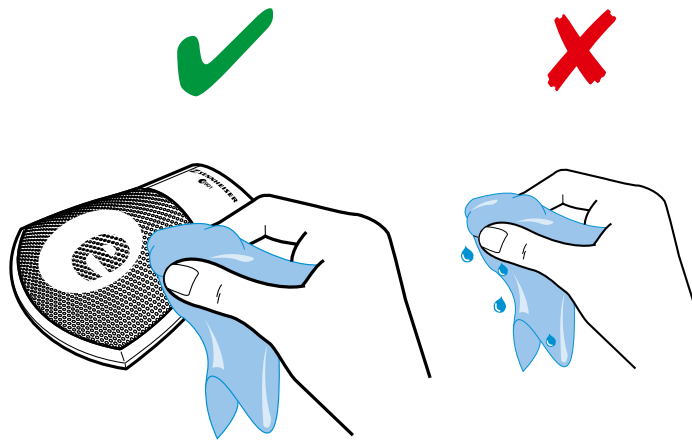
---

### ATENCIÓN

**EL LÍQUIDO PUEDE DESTRUIR LA ELECTRÓNICA DEL PRODUCTO.**

Puede entrar en la carcasa del producto y provocar un cortocircuito en la electrónica.

- ▷ Mantenga los líquidos de todo tipo lejos del producto.
  - ▷ Nunca utilice disolventes ni detergentes.
- 
- ▷ Antes de empezar con la limpieza, desenchufe los productos de la red eléctrica y extraiga las baterías y las pilas.
  - ▷ Limpie todos los productos solo con un paño suave y seco.

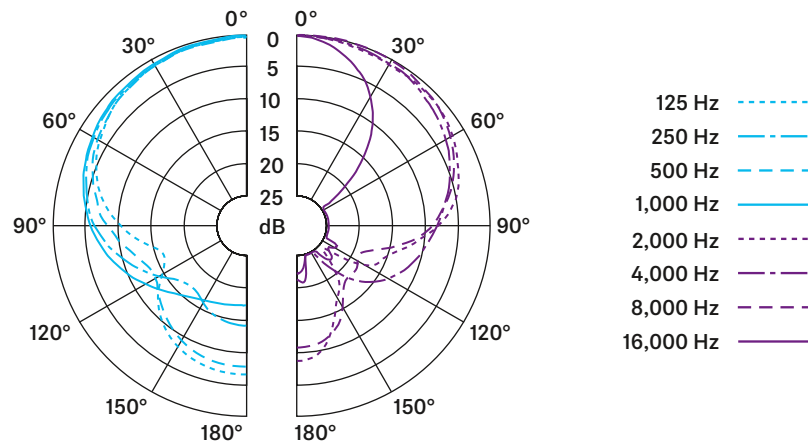




## Especificaciones

Principio del transductor	Micrófono de condensador con polarización permanente
Respuesta de frecuencia	20 - 20,000 Hz
Característica direccional	Semi-ovalada
Sensibilidad a campo abierto sin carga (1 kHz)	0,5 mV/Pa
Impedancia nominal (a 1 kHz)	< 100 $\Omega$
Impedancia terminal mínima	1 k $\Omega$
Límite de presión acústica con 1 kHz	154 dB
Alimentación fantasma	48 V
Conector	XLR-3
Dimensiones	126,5 x 105 x 26,5 mm
Peso	550 g

### Patrón de captación



### Respuesta de frecuencia

