



e 901

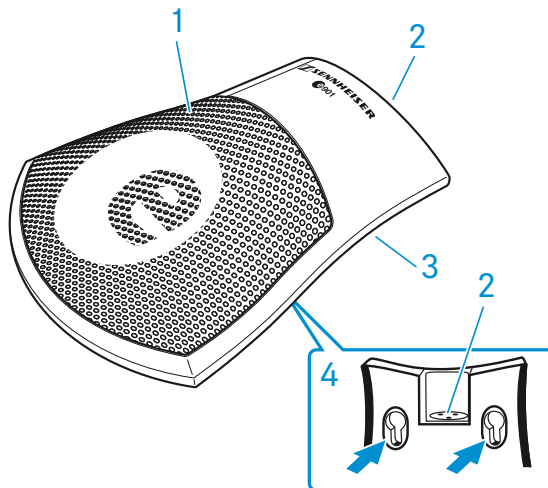
Notice d'emploi



Contenu

- e 901
- étui
- guide de démarrage rapide
- consignes de sécurité

Vue d'ensemble du produit

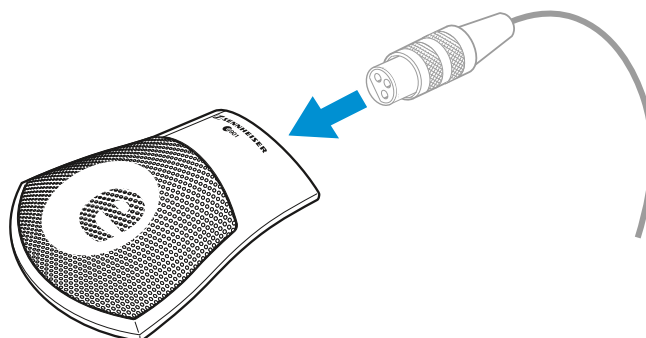


1. Grille de protection
2. Connecteur XLR-3
3. Plaque en caoutchouc
4. Rainures de montage

Installation

Raccorder le microphone

- ▷ Raccordez la prise XLR-3 du câble de microphone (accessoires optionnels) à la prise XLR-3 du microphone.



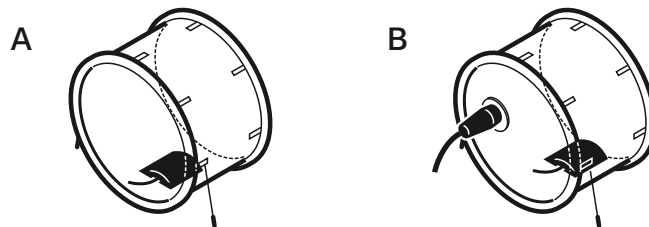


Utilisation

Placement du microphone dans une caisse

- ▷ Placez le e 901 dans la caisse avec la grille de protection du micro dirigée vers le haut.
- ▷ Il est indispensable d'observer les indications suivantes :

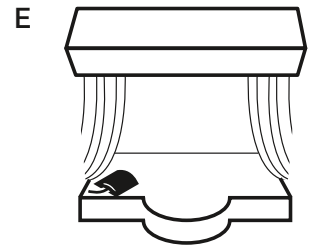
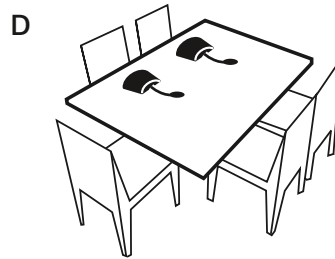
Pos.	Type de son obtenu	Commentaire
A	Beaucoup de résonance Beaucoup d'attaque Peu d'attaque : Écarter le micro du point d'impact de la baguette	Positionner le micro à la base de la grosse caisse, env. 10 - 20 cm de la peau de frappe.
B	Le e 901 s'utilise pour la prise de son de l'attaque, le e 902 s'utilise pour la prise de son du son fondamental	Combinaison avec un e 902 positionné sur la peau de résonance. Le micro de bas doit être configuré en inversion de phase pour éviter des problèmes d'annulation de phase.



Placement du microphone sur des surfaces réfléchissant les sons

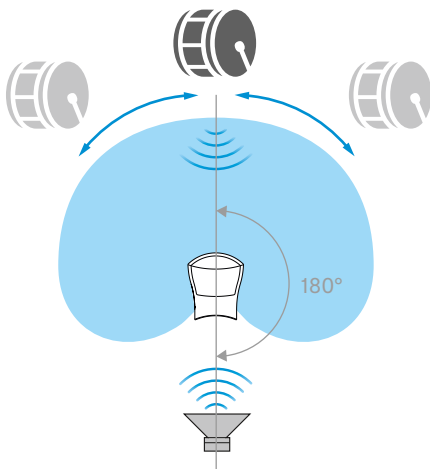
- ▷ Placez le e 901 sur la surface désirée avec la grille de protection du micro dirigée vers la source sonore.
- ▷ Il est indispensable d'observer les indications suivantes :

Pos.	Type de son obtenu	Commentaire
C	Moins de résonance de pièce et d'effets de filtre en peigne Meilleure intelligibilité de la voix Gain maximal supérieur par rapport à des micros conventionnels	Placement du micro sur l'autel ou le lutrin. Grande discrétion grâce à sa forme plate. Aucun microphone dans le champ de vision.
D	Moins de résonance de pièce par rapport à des micros conventionnels	Placement du micro sur une table de conférence, dirigé vers les participants à la conférence. Attention à ne pas couvrir le micro par des papiers, des dossiers ou autres objets.
E	Moins de résonance de pièce par rapport à des micros conventionnels Meilleure intelligibilité de la voix	Placement du micro sur le sol au bord de la scène de théâtre, dirigé vers la scène; microphone de soutien pour sonorisation ou écoute des vestiaires du théâtre. Placer si nécessaire le micro sur un support amortisseur (par ex. un tapis de souris) pour supprimer les bruits d'impact. Si nécessaire, combiner avec des micros Overhead (par ex. Sennheiser ME 36 avec MHZ 30 B et MZC 30).



Placement des enceintes de retour

- ▷ Pour éviter tout Larsen et une faible isolation par rapport aux autres sources sonores, placez les enceintes de retour de façon à ce qu'elles se trouvent dans l'angle d'atténuation maximale du microphone (env. 180°).





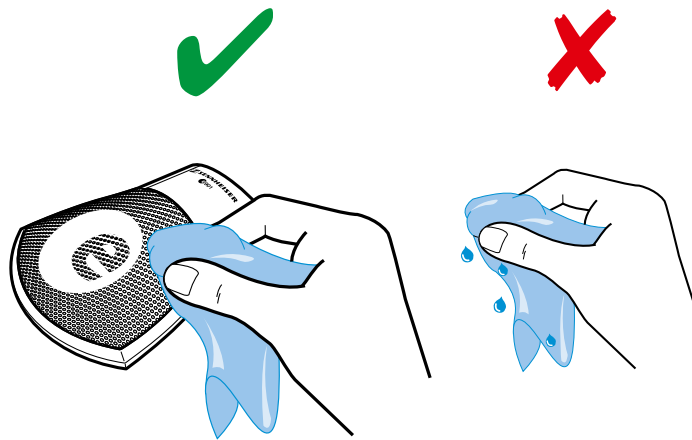
Nettoyage et entretien du e 901

ATTENTION

LES LIQUIDES PEUVENT ENDOMMAGER LES COMPOSANTS ÉLECTRONIQUES DU PRODUIT!

Une infiltration de liquide dans le boîtier du produit peut causer des courts-circuits et endommager les composants électroniques.

- ▷ Éloignez tout type de liquide du produit.
 - ▷ N'utilisez jamais de solvant ou de détergent.
-
- ▷ Débranchez les produits du secteur et enlevez les packs accus et packs piles avant le nettoyage.
 - ▷ Ne nettoyez les produits qu'avec un chiffon doux et sec.

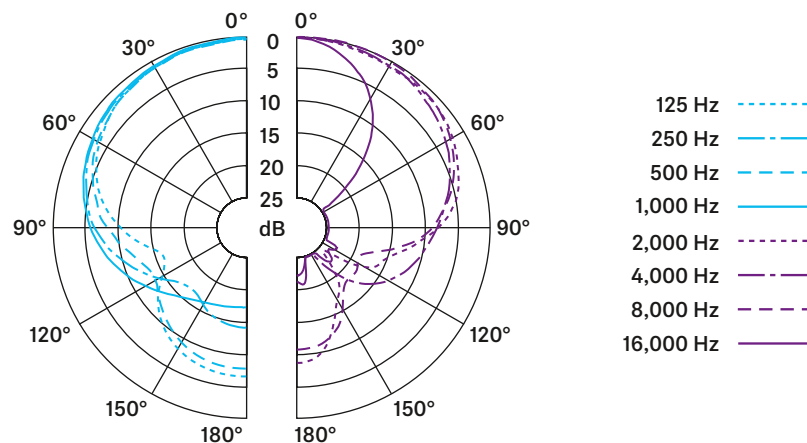




Caractéristiques techniques

Transducteur	microphone électrostatique à polarisation permanente
Réponse en fréquence	20 - 20.000 Hz
Directivité	semi-cardioïde
Sensibilité (champ libre, à vide, à 1 kHz)	0,5 mV/Pa
Impédance nominale (à 1 kHz)	< 100 Ω
Impédance de charge mini.	1 k Ω
Niveau de pression sonore max. à 1 kHz	154 dB
Alimentation fantôme	48 V
Connecteur	XLR-3
Dimensions	126,5 x 105 x 26,5 mm
Poids	550 g

Diagramme polaire



Réponse en fréquence

