



e 901

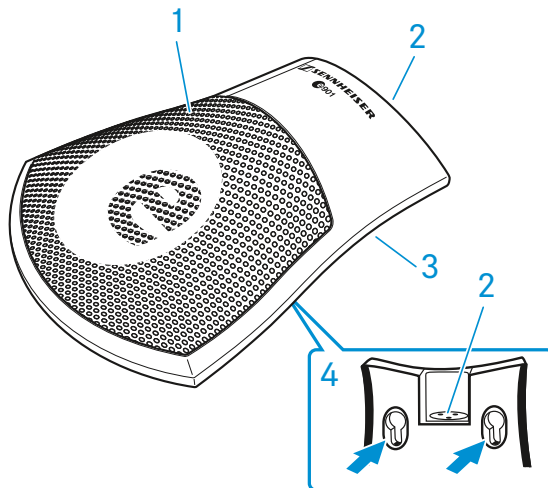
Istruzioni per l'uso



Dotazione

- e 901
- custodia
- Guida rapida
- Indicazioni di sicurezza

Panoramica di e 614

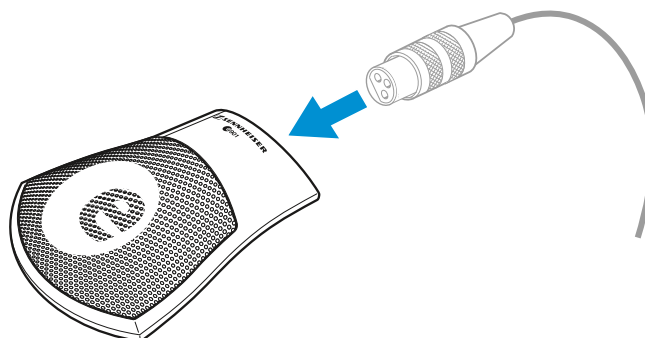


1. capsula microfonica
2. presa XLR-3
3. superficie in gomma
4. fessure di montaggio

Installazione

Collegamento del microfono

- ▷ Collegare la presa XLR-3 del cavo microfono (accessori opzionali) nella presa XLR-3 del microfono.



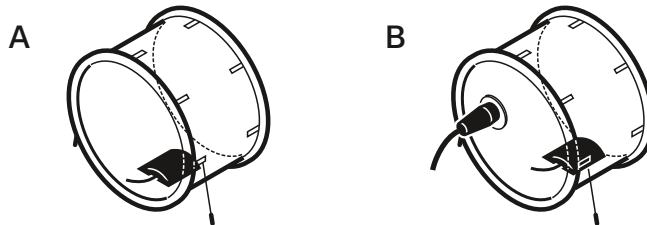


Utilizzo

Posizionamento del microfono su una grancassa

- ▷ Collocare e 901 con la capsula microfonica rivolta verso l'alto all'interno del tamburo.
- ▷ Osservare le seguenti indicazioni:

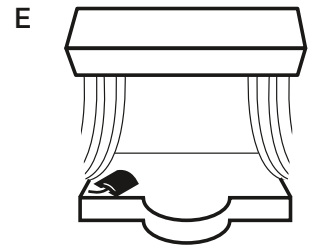
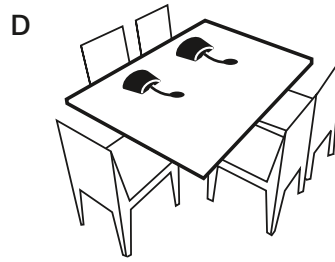
Pos.	Risultato acustico	Annotazione
A	più risonanza più attacco meno attacco: orientare il microfono lontano dal punto d'impatto.	Posizionare il microfono sul fondo della grancassa, a ca. 10 - 20 cm di distanza dalla membrana del tamburo.
B	Il modello e 901 è adatto a riprodurre l'attacco, mentre il modello e 902 si utilizza per la riproduzione dei suoni fondamentali.	Combinazione con e 902 sulla membrana di risonanza. Eventualmente, invertire la fase di un microfono al mixer.



Posizionamento del microfono su superfici riflettenti

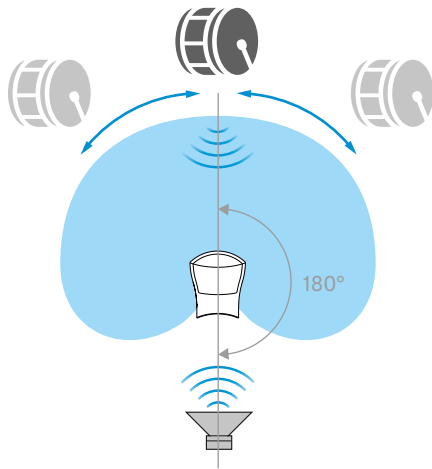
- ▷ Collocare e 901 sulla superficie desiderata con la capsula microfonica orientata verso la sorgente sonora.
- ▷ Osservare le seguenti indicazioni:

Pos.	Risultato acustico	Annotazione
C	meno percentuale di risonanza o elementi del filtro a pettine Chiarezza vocale ottimizzata maggiori riserve di guadagno rispetto ad altri microfoni presenti in sala	Microfono su altari e pulpiti. Visualizzazione assolutamente discreta grazie alla forma costruttiva, il microfono non disturba il campo visivo.
D	meno risonanza in caso di presenza di altri microfoni in sala	Posizionato sul tavolo da conferenze e orientato verso i relatori. I microfoni non devono essere coperti da documenti, cartelle o altro.
E	meno risonanza in caso di presenza di altri microfoni in sala Chiarezza vocale ottimizzata	Posizionato sul bordo del palcoscenico e orientato verso il palco. Come microfono spot per un sistema di diffusione sonora oppure per permettere l'ascolto dai camerini degli artisti. Per smorzare i rumori da impatto, posizionare il microfono su una superficie morbida (ad es. un tappetino per mouse). Eventualmente combinare con microfoni overhead (ad es. Sennheiser ME 36 con MHZ 30 B e MZC 30).



Posizionamento degli altoparlanti monitor

- ▷ Posizionare gli altoparlanti monitor nel campo angolare dell'estinzione maggiore (circa 180°) per evitare feedback e diafonie.





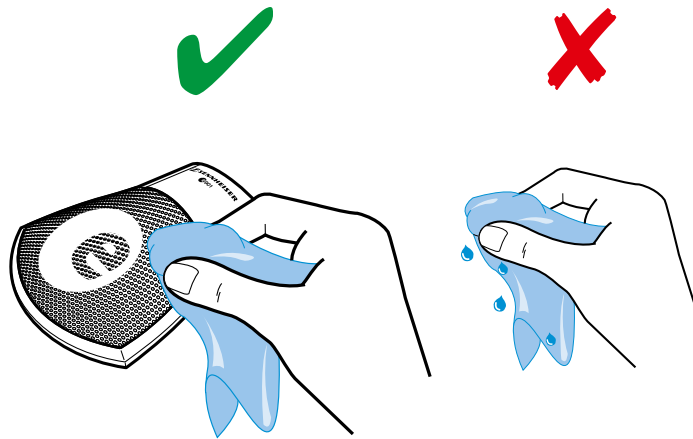
Pulizia e manutenzione di e 901

ATTENZIONE

I LIQUIDI POSSONO DISTRUGGERE I CIRCUITI ELETTRONICI DEL DISPOSITIVO!

I liquidi possono penetrare nell'involucro del dispositivo e provocare un corto circuito del sistema elettronico.

- ▷ Tenere lontano dal dispositivo qualunque tipo di liquido.
 - ▷ Non utilizzare assolutamente solventi o detersivi.
-
- ▷ Prima di cominciare la pulizia, scollegare i dispositivi dalla rete elettrica e rimuovere gli accumulatori e le batterie.
 - ▷ Per pulire i prodotti, utilizzare esclusivamente un panno morbido e asciutto.

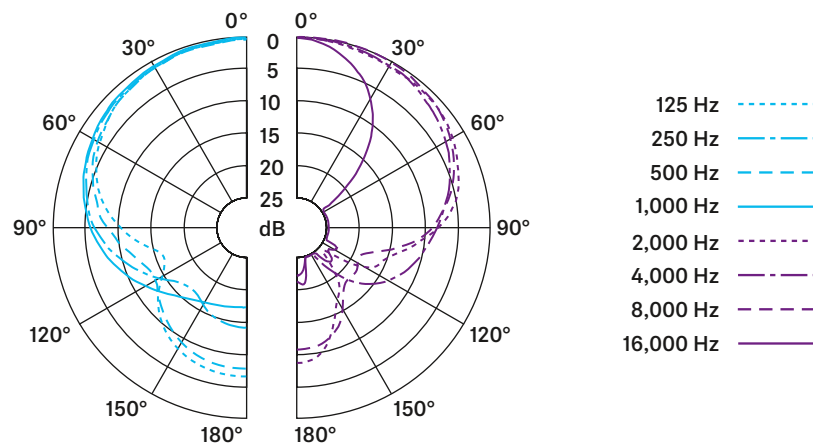




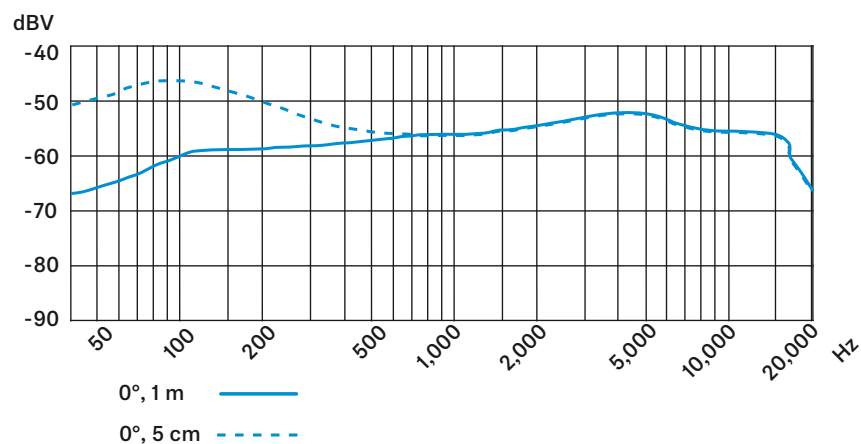
Dati tecnici

Principio del convertitore	microfono a condensatore a polarizzazione permanente
Banda di trasmissione	20 - 20.000 Hz
Caratteristiche direzionali	semicardioidi
Sensibilità in campo libero, senza carico	0,5 mV/Pa
Impedenza nominale (a 1 kHz)	< 100 Ω
Impedenza di carico minima	1 k Ω
Pressione sonora limite a 1 kHz	154 dB
Alimentazione phantom	48 V
Connettore	XLR-3
Dimensioni	126,5 x 105 x 26,5 mm
Peso	550 g

Diagrammi polari

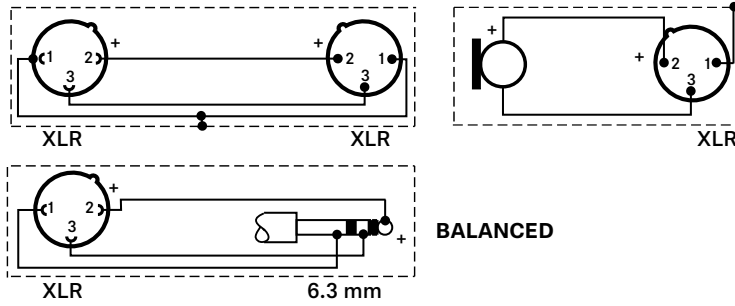


Risposta in frequenza





Assegnazione dei collegamenti



Panoramica delle applicazioni

- Applicazione principale
- Applicazione secondaria

e 602 II			●			●		●	●							●	
e 604			●									●	●	●	●		●
e 608			●									●	●		●		●
e 609 silver							●					●	●	●	●		●
e 614		●	●			●	●			●					●	●	●
e 835	●	●															●
e 845	●	●															●
e 865	●	●															●
e 901									●			●					●
e 902								●	●			●					●
e 904			●									●	●	●	●		●
e 906							●					●	●	●	●		●
e 908			●									●	●	●	●		●
e 914		●	●				●	●		●					●	●	●
e 935	●																●
e 945	●																●
e 965	●	●				●											● ●