



e 902

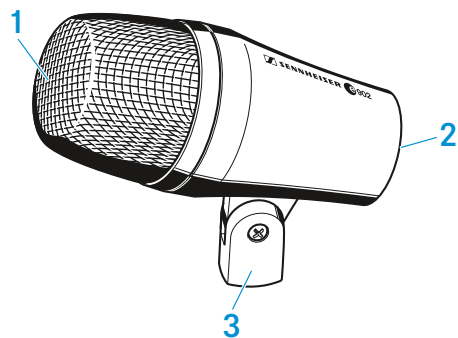
Instrucciones de manejo



Volumen de suministro

- e 902
- bolso
- instrucciones resumidas
- instrucciones de seguridad

Vista general del producto



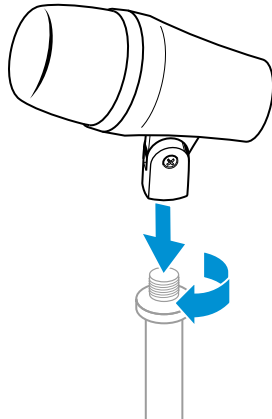
1. Canastilla
2. Conector hembra XLR-3
3. Soporte para trípode integrado



Instalación

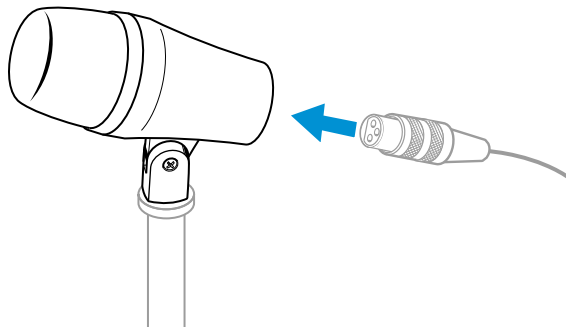
Fijar el micrófono

- ▷ Enrosque el soporte para pedestal integrado del micrófono en un pedestal que tenga suficiente estabilidad.



Conectar el micrófono

- ▷ Conecte la hembra XLR-3 del cable del micrófono (accesorio opcional) con la hembra XLR-3 del micrófono.





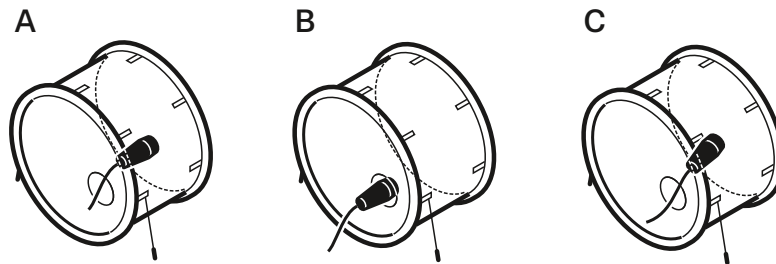
Manejo

Colocación del micrófono junto a un bombo de batería

- ▷ Fije el micrófono con ayuda del soporte para pedestal integrado.
- ▷ Es imprescindible observar las siguientes indicaciones:

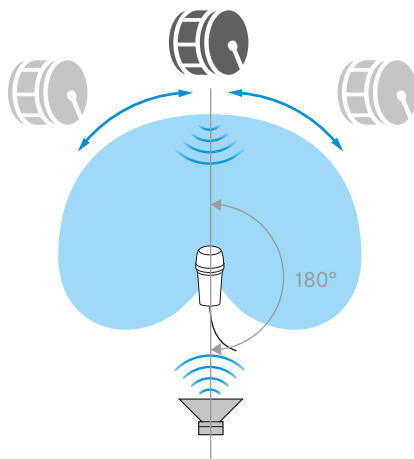
Pos.	Resultado acústico	Nota
A	mucho ataque poca resonancia seco	Posicionar el micrófono a pocos centímetros de distancia del parche.
B	menos ataque mucha resonancia cálido y voluminoso	Posicionar el micrófono a la altura del parche de resonancia.
C	menos ataque	Posicionar el micrófono en el centro entre el parche y el parche de resonancia.

i Para menos ataque en todas las posiciones, dirigir el micrófono fuera del punto de contacto del percusor.



Colocar el altavoz de monitor

- ▷ Para evitar la realimentación y las interferencias por diafonía, el altavoz de monitor se debe situar en la zona angular de la mayor extinción del micrófono (aprox. 180°).





Limpeza y cuidado del e 902

ATENCIÓN

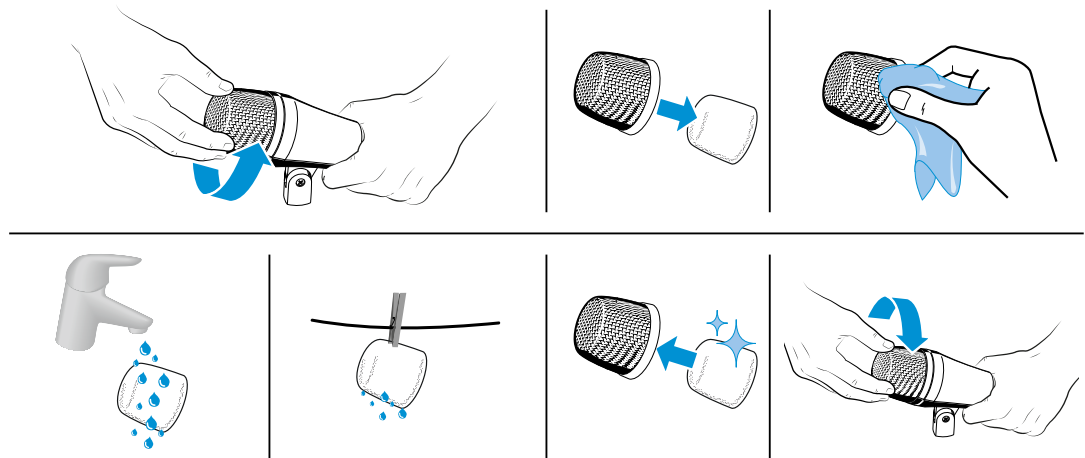
EL LÍQUIDO PUEDE DESTRUIR LA ELECTRÓNICA DEL PRODUCTO.

Puede entrar en la carcasa del producto y provocar un cortocircuito en la electrónica.

- ▷ Mantenga los líquidos de todo tipo lejos del producto.
 - ▷ Nunca utilice disolventes ni detergentes.
-
- ▷ Antes de empezar con la limpieza, desenchufe los productos de la red eléctrica y extraiga las baterías y las pilas.
 - ▷ Limpie todos los productos solo con un paño suave y seco.

Limpiar la canastilla del módulo de micrófono

- ▷ Desenrosque la canastilla.
- ▷ Reitre la pieza de espuma de la canastilla.
- ▷ Limpie la canastilla por dentro y por fuera con un paño ligeramente humedecido.
- ▷ En caso necesario, limpie la pieza de espuma con un detergente suave o cámbiela.
- ▷ Seque la pieza de espuma.
- ▷ Vuelva a colocar la pieza de espuma.
- ▷ Enrosque de nuevo la canastilla en el módulo de micrófono.

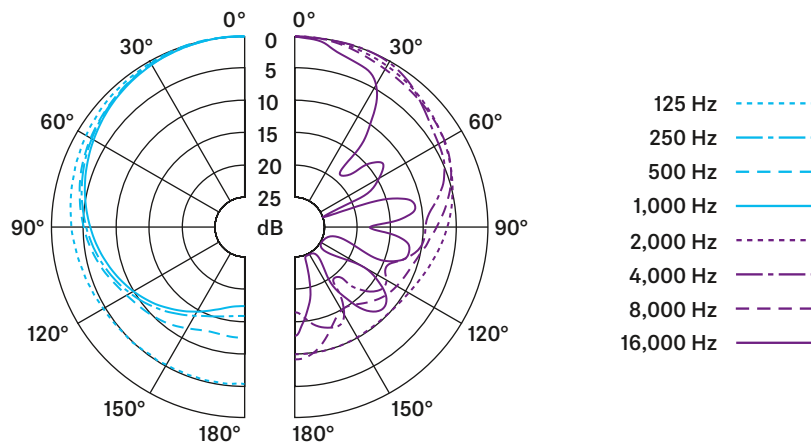




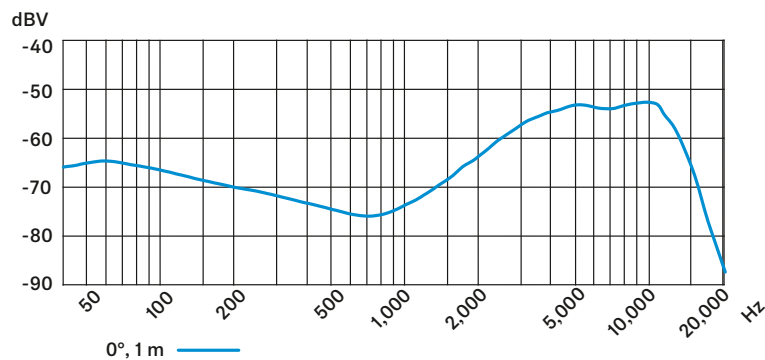
Especificaciones

Principio del transductor	dinámico
Respuesta de frecuencia	20 - 18.000 Hz
Característica del fonocaptor	cardioide
Sensibilidad a campo abierto sin carga	0,6 mV/Pa (a 60 Hz) 0,2 mV/Pa (a 1 kHz)
Impedancia nominal (a 1 kHz)	350 Ω
Impedancia terminal mínima	1 k Ω
Conector	XLR-3
Dimensiones	\varnothing 60 mm, longitud 128,5 mm
Peso	440 g

Patrón de captación

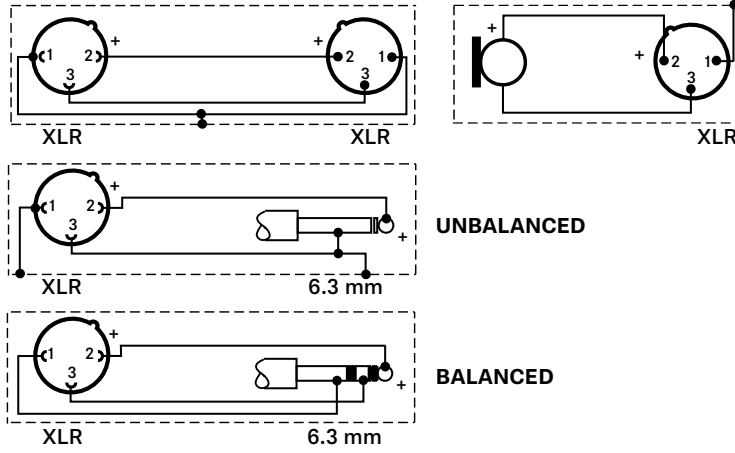


Respuesta de frecuencia





Asignación de contactos



Vista general de las aplicaciones

- Aplicación principal
- Aplicación secundaria

e 602 II			●		●			●	●							●	
e 604			●									●	●	●	●		●
e 608					●							●	●		●		●
e 609 silver												●	●	●	●		●
e 614			●	●		●	●			●					●	●	●
e 835	●	●															●
e 845	●	●															●
e 865	●	●															●
e 901										●		●					●
e 902								●	●			●					●
e 904			●									●	●	●	●		●
e 906							●					●	●	●	●		●
e 908					●							●	●	●	●		●
e 914			●	●			●	●							●	●	●
e 935	●																●
e 945	●																●
e 965	●	●				●											● ●