



e 906

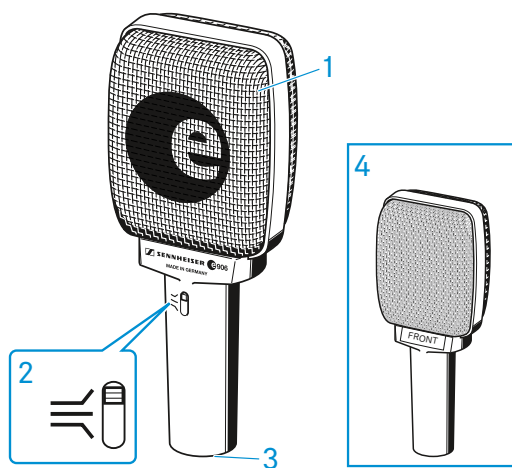
Instrucciones de manejo



Volumen de suministro

- e 906
- pinza para micrófono MZQ 100
- bolso
- instrucciones resumidas
- instrucciones de seguridad

Vista general del producto



1. Canastilla
2. Interruptor corredizo para el ajuste del filtro de presencia
3. Conector hembra XLR-3
4. Lado frontal



Instalación

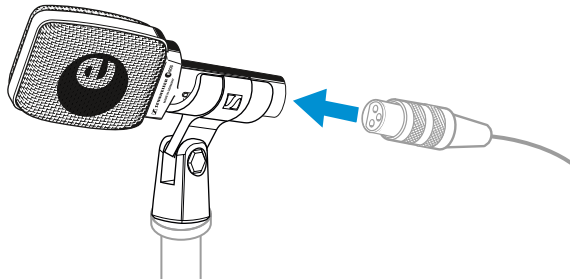
Fijar el micrófono

- ▷ Enrosque la pinza del micrófono en un pedestal para micrófono.
- ▷ Inserte el micrófono con el extremo posterior en la pinza.
- ▷ Oriente el micrófono con la pinza



Conectar el micrófono

- ▷ Conecte la hembra XLR-3 del cable del micrófono (accesorio opcional) con la hembra XLR-3 del micrófono.

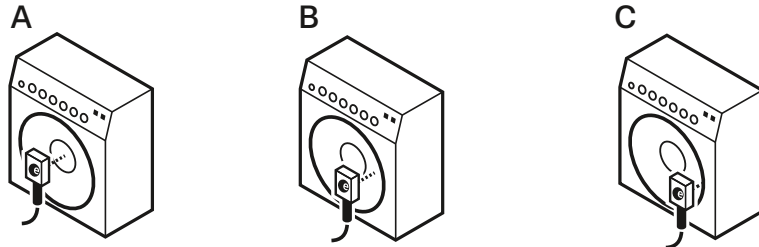




Manejo

Colocación del micrófono contra los altavoces de un amplificador de guitarra

▷ El lado frontal del micrófono debe mirar hacia el amplificador de la guitarra.



▷ Es imprescindible observar las siguientes indicaciones:

Pos.	Resultado acústico	Nota
A	muchísimos agudos sonido agresivo	orientación a la calota del altavoz
B	menos agudos, más medios inferiores, sonido más suave sonido equilibrado y natural	buena posición de partida: alineación al centro entre la calota y la ranura En su caso, girando el micrófono aprox. 30° en dirección a la ranura.
C	menos agudos, más medios inferiores, sonido más suave	orientación a la ranura del altavoz

Colocación del micrófono delante de un tambor

▷ El lado frontal del micrófono debe mirar hacia el tambor.



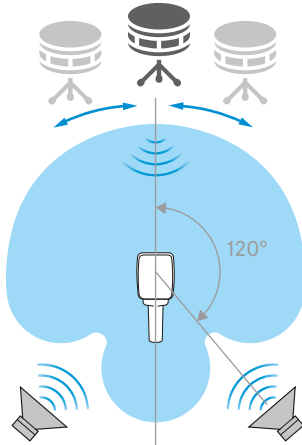
▷ Es imprescindible observar las siguientes indicaciones:

Pos.	Resultado acústico	Nota
D	mucho tono fundamental pocos armónicos	Posicionamiento en el tambor: <ul style="list-style-type: none"> • 3 - 5 cm por encima del parche
E	poco tono fundamental muchos armónicos	<ul style="list-style-type: none"> • orientación al centro del parche La relación entre el tono fundamental y los armónicos se puede ajustar mediante el ángulo. Los resultados más equilibrados se consiguen con un ángulo de 30 - 60°.



Colocar el altavoz de monitor

- ▷ Para evitar la realimentación y las interferencias por diafonía, el altavoz de monitor se debe situar en la zona angular de la mayor extinción del micrófono (aprox. 120°).



Ajuste de la característica de sonido

El e 906 incorpora un filtro de presencia conmutable. Con él, puede ajustar el micrófono a diferentes exigencias de sonido y estilos (v. respuesta de frecuencia).

- ▷ Lleve el interruptor corredizo a la posición deseada con la ayuda de un objeto puntiagudo como, p. ej., un destornillador pequeño.

Pos.	Ajuste	Estilo idóneo
	Realce del rango de presencia	Para guitarras metal de carácter agresivo, por ejemplo
	Posición central	Para rock clásico, por ejemplo
	Reducción del rango de presencia	Para sonidos cálidos y suaves de tipo jazz o blues, por ejemplo

La frecuencia media del filtro de presencia es 4,2 kHz.



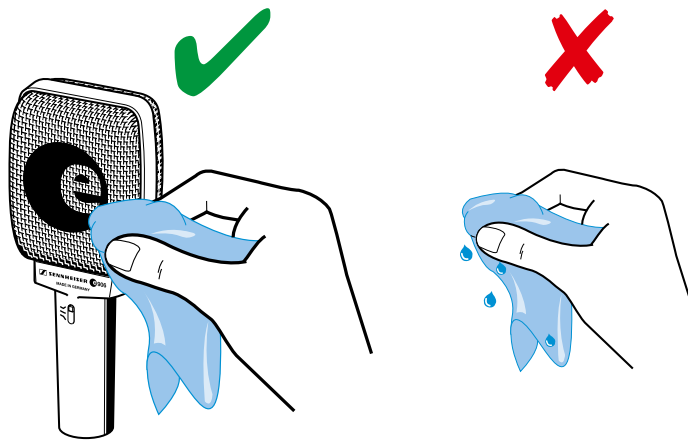
Limpeza y cuidado del e 906

ATENCIÓN

EL LÍQUIDO PUEDE DESTRUIR LA ELECTRÓNICA DEL PRODUCTO.

Puede entrar en la carcasa del producto y provocar un cortocircuito en la electrónica.

- ▷ Mantenga los líquidos de todo tipo lejos del producto.
 - ▷ Nunca utilice disolventes ni detergentes.
-
- ▷ Antes de empezar con la limpieza, desenchufe los productos de la red eléctrica y extraiga las baterías y las pilas.
 - ▷ Limpie todos los productos solo con un paño suave y seco.

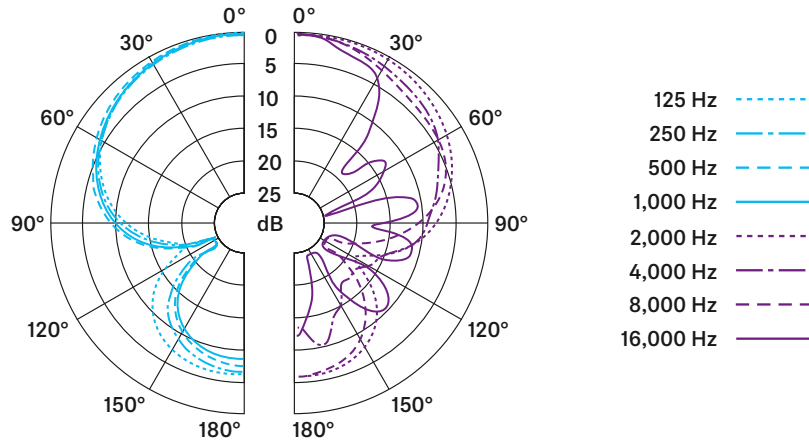


Especificaciones

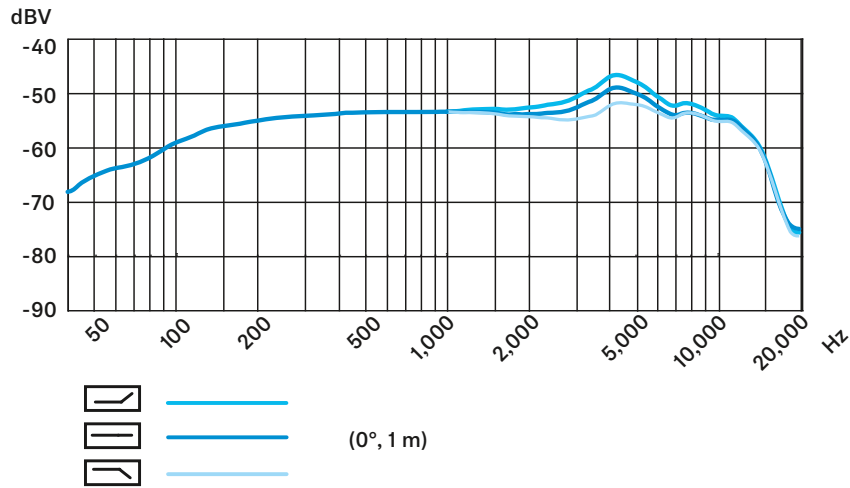
Principio del transductor	dinámico
Respuesta de frecuencia	40 - 18.000 Hz
Característica del fonocaptor	extra-ovalada
Sensibilidad a campo abierto sin carga	2,2 mV/Pa
Impedancia nominal (a 1 kHz)	350 Ω
Impedancia terminal mínima	1 k Ω
Conector	XLR-3
Dimensiones	55 x 34 x 134 mm
Peso	140 g



Patrón de captación



Respuesta de frecuencia



Asignación de contactos

