



**e 906**

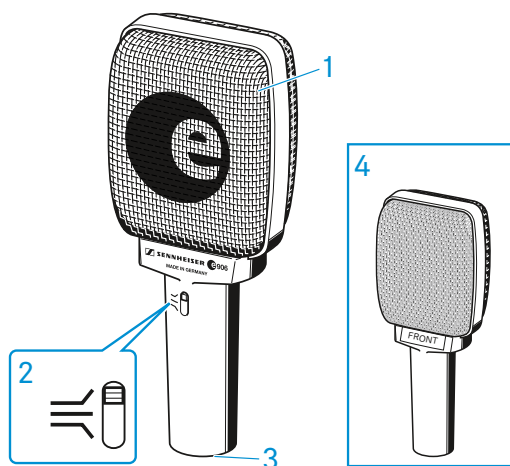
**Manual de instruções**



## Material fornecido

- e 906
- Grampo para microfone MZQ 100
- bolsa
- instruções resumidas
- instruções de segurança

## Vista geral do produto



1. Grelha do microfone
2. Seletor para adaptação do filtro de presença
3. Tomada XLR-3
4. Parte frontal



## Instalação

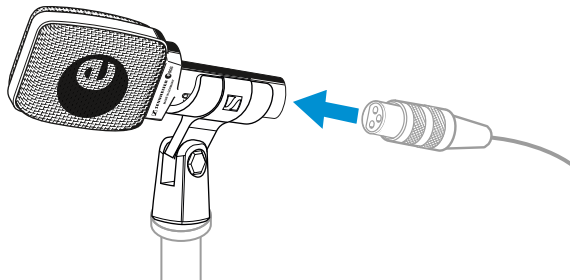
### Fixar o microfone

- ▷ Aperte o suporte para microfone ao tripé.
- ▷ Coloque o microfone no suporte inserindo a respetiva extremidade traseira.
- ▷ Alinhe o microfone com o suporte para microfone



### Ligar o microfone

- ▷ Ligue o conector XLR-3 do cabo microfone (acessório opcional) à tomada XLR-3 do microfone.

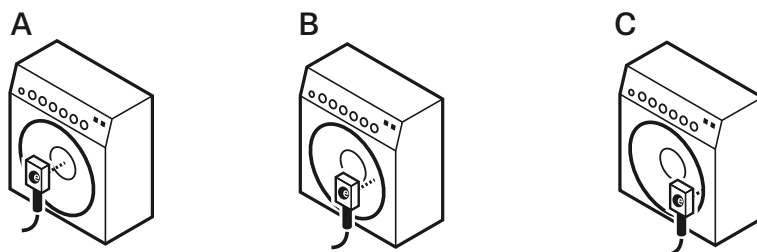




## Operação

### Colocar o microfone à frente do altifalante de um amplificador de guitarra

▷ A parte frontal do microfone tem de apontar para o amplificador de guitarra.



▷ Tenha sempre em consideração as seguintes indicações:

Pos.	Resultado sonoro	Observação
A	Muitos agudos Som mais agressivo	Alinhamento com a cúpula do altifalante
B	Menos agudos, mais médios-graves, som mais suave Som mais equilibrado e natural	Boa posição de saída: Alinhamento com o centro entre a calota e o rebordo Se necessário, rodar o microfone aprox. 30° na direção do rebordo.
C	Menos agudos, mais médios-graves, som mais suave	Alinhamento com o rebordo do altifalante.

### Colocar o microfone à frente de um tambor

▷ A parte frontal do microfone tem de apontar para o tambor.



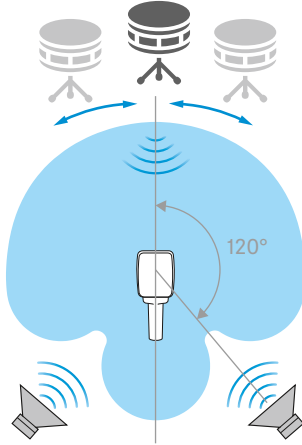
▷ Tenha sempre em consideração as seguintes indicações:

Pos.	Resultado sonoro	Observação
D	muitos tons fundamentais poucos harmónicos	<ul style="list-style-type: none"><li>• 3 a 5cm sobre a pele</li><li>• orientação para o centro da pele</li></ul>
E	poucos tons fundamentais muitos harmónicos	A relação entre tons fundamentais e harmónicos pode ser ajustada através do ângulo. Os resultados mais equilibrados podem ser alcançados com um ângulo entre 30 e 60°.



### Posicionar os monitores

- ▷ Posicione os monitores no ângulo de maior cancelamento (120°) para evitar feedback e interferências.



### Adaptar a característica sonora

O e 906 está equipado com um filtro de presença comutável. Desse modo, é possível ajustar o microfone a diferentes requisitos sonoros e estilos musicais (ver resposta em frequência).

- ▷ Coloque o seletor na posição desejada com um objeto pontiagudo, por ex. uma pequena chave de parafusos.

Position	Definição	Adequação
	Aumento da área de presença	por ex. para guitarra ritmo agressiva de Metal
	Posição intermédia	por ex. para Rock Clássico
	Diminuição da área de presença	por ex. para sons Jazz e Blues quentes e suaves

A frequência central do filtro de presença é 4,2 kHz..



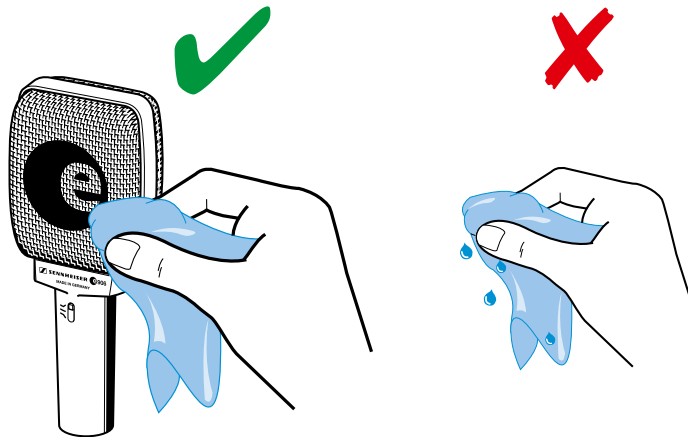
## Limpeza e manutenção do e 906

### CUIDADO

#### OS LÍQUIDOS PODEM DANIFICAR O SISTEMA ELETRÔNICO DO PRODUTO!

Podem penetrar na carcaça do produto e provocar um curto-circuito no sistema eletrônico.

- ▷ Mantenha todo o tipo de líquidos afastado do produto.
- ▷ Nunca utilize produtos de limpeza nem solventes.
- ▷ Desligue os produtos da rede elétrica e remova as baterias e as pilhas antes de iniciar a limpeza.
- ▷ Use apenas um pano seco e macio para limpar todos os produtos.

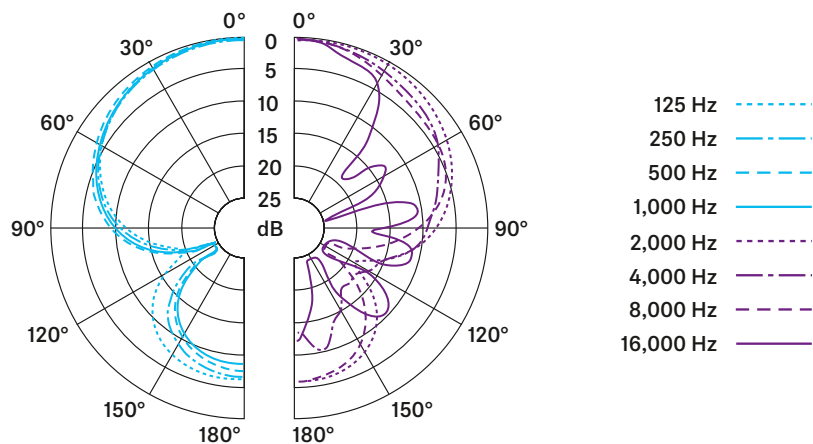


### Dados técnicos

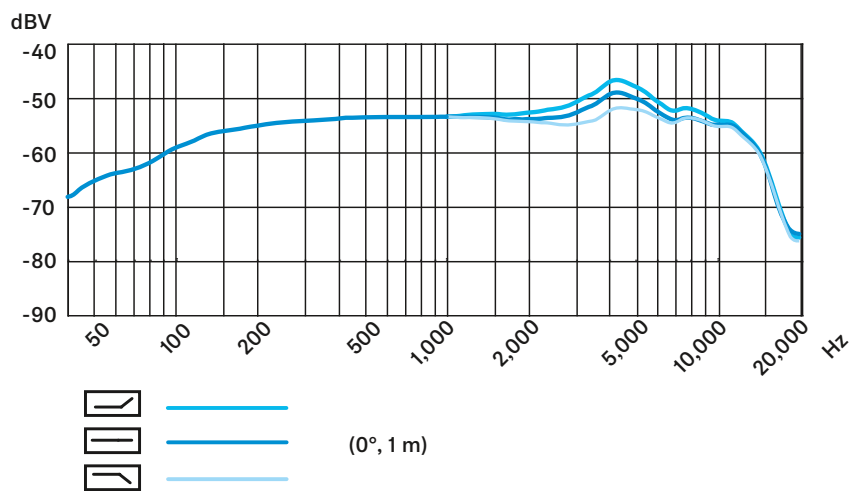
Princípio do conversor	dinâmico
Intervalo de transmissão	40 - 18,000 Hz
Característica direcional	super cardioide
Sensibilidade em campo livre, sem carga	2.2 mV/Pa
Impedância nominal (a 1 kHz)	350 $\Omega$
Impedância terminal mín.	1 k $\Omega$
Conector	XLR-3
Peso	55 x 34 x 134 mm
Dimensões	140 g



### Diagrama polar



### Resposta em frequência



### Ocupação das fichas

