



e 914

Gebruiksaanwijzing



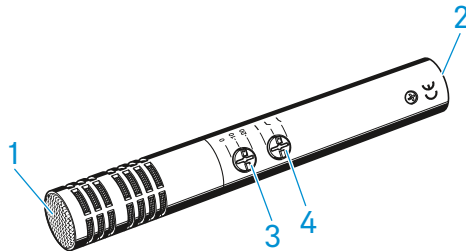
Delivery includes

- e 914
- microfoonklem MZQ 800
- windscherm MZW 64
- tasje
- beknopte gebruiksaanwijzing
- veiligheidsvoorschriften



Deze microfoon is niet compatibel met de voedingsadaptermodule K6.

Productoverzicht



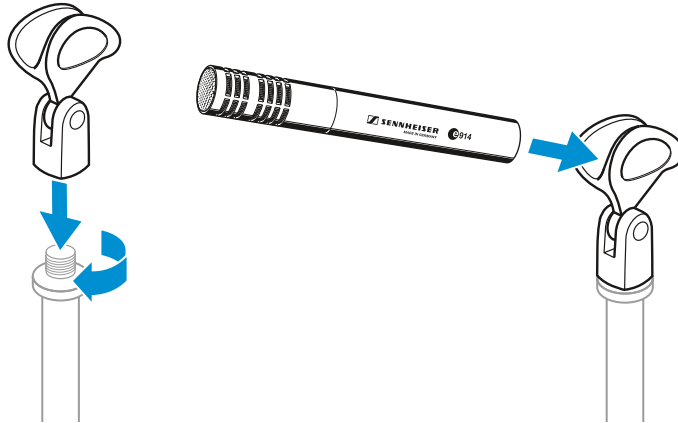
1. Spreekkorf
2. XLR-3-bus
3. Instellen van de gevoeligheid
4. Instellen van de basschakelaar



Installatie

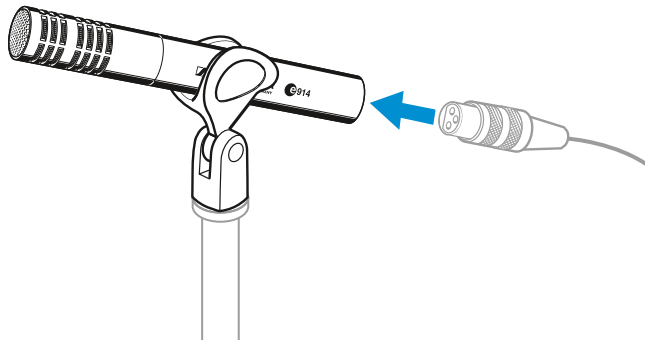
De microfoon bevestigen

- ▷ Schroef de microfoonklem op een statief.
- ▷ Steek de microfoon met de achterkant op de microfoonklem.
- ▷ Richt de microfoon met behulp van de microfoonklem.



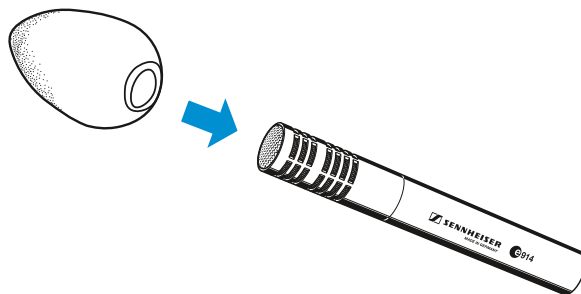
Microfoon aansluiten

- ▷ Verbind de XLR-3-bus van de microfoonkabel (als optie verkrijgbare toebehoren) met de XLR-3-bus van de microfoon.



Windkap gebruiken

- ▷ Plaats de windkap MZW 64 (als optie verkrijgbare toebehoren).





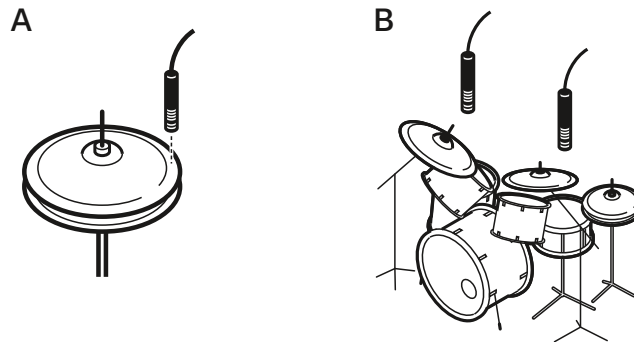
Bediening

De microfoon plaatsen: Slagwerk / Percussion

Let op: Bij het sluiten van de Hi-Hat ontstaat langs de rand een sterke luchtstroom. Wanneer de microfoon te dicht aan de rand wordt geplaatst, kan de luchtstroom storende geluiden veroorzaken.

▷ Neem onderstaande aanwijzingen absoluut in acht:

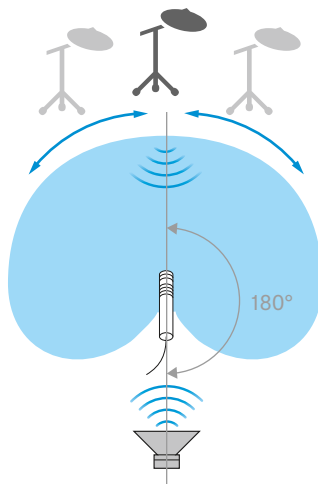
Pos.	Opmerking
A	Het uitrichten van de microfoon naar onderen op de Hi-Hat, enkele centimeters van de rand verwijderd, resulteert in een natuurlijke, heldere klank. Ongewenste laagfrequente geluiden kunnen eventueel door high-pass-filtering worden verwijderd.
B	Goede uitgangspositie voor toepassingen in het live-bereik. Wanneer de overhead-microfoons alleen voor het registreren van de bekkens worden gebruikt, kunnen ongewenste geluiden door een high-pass-filtering worden gedempt.



Om storingen door overmodulatie van naastgelegen geluidsbronnen te vermijden, moet u de microfoon zo positioneren, dat de storingsbron in het gebied met de minste storing van de microfoon ligt (ca. 180°, zie pooldiagram).

De monitorluidspreker plaatsen

▷ Positioneer uw monitorluidspreker in de hoek vanwaar de microfoon het minste geluid registreert (ca. 180°), om feedback en overmodulatie te voorkomen.





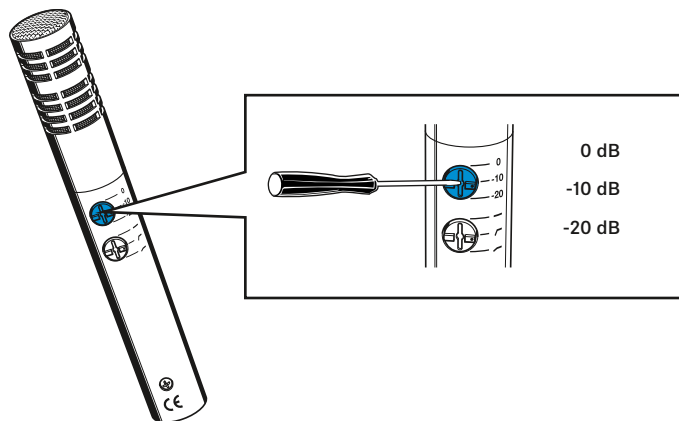
Voordemping en gevoeligheid

De e 914 is voorzien van een geïntegreerde, schakelbare voordemping (gevoeligheid) en een basfilter.

Instellen van de gevoeligheid

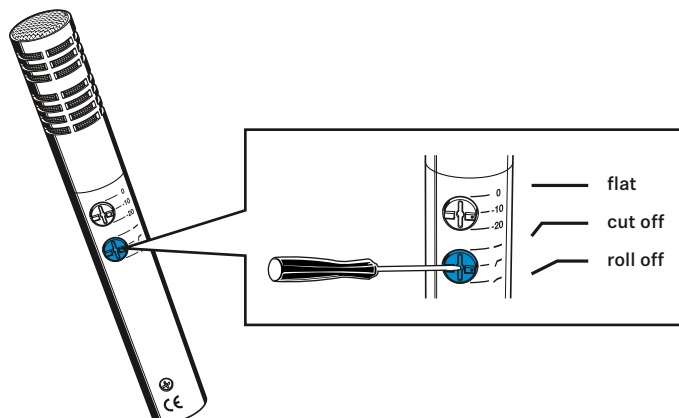
De gevoeligheid van deze microfoon kan naar keuze ongewijzigd blijven (0) of met 10 dB c.q. 20 dB worden verminderd. Deze aanpassing wordt geadviseerd, wanneer het gevaar bestaat dat de microfoon of de daaropvolgende microfooningang wordt overgemoduleerd, bijv. bij hoge geluidspieken van slagwerk of koperblazers.

i Voordat de stekker van de microfoon in wordt gestoken of wordt verwijderd, de fantoomspanning wordt in- of uitgeschakeld, alsmede de schakelaar wordt bediend (zie afbeelding), adviseren wij om het desbetreffende microfoonkanaal op het mengpaneel in de mutestand te zetten.



Instellen van de basschakelaar

De e 914 is bedoeld voor een uiterst lage basweergave. Bij bepaalde live- of nabij-opnamen van instrumenten kan een overaccentuering van de lage frequenties optreden. Dit kunt u verhelpen met een Roll-off-filter van 6 dB/octaaf. Bij laagfrequente windstoring zorgt het Cut-off-filter voor een correctie van 18 dB/octaaf.





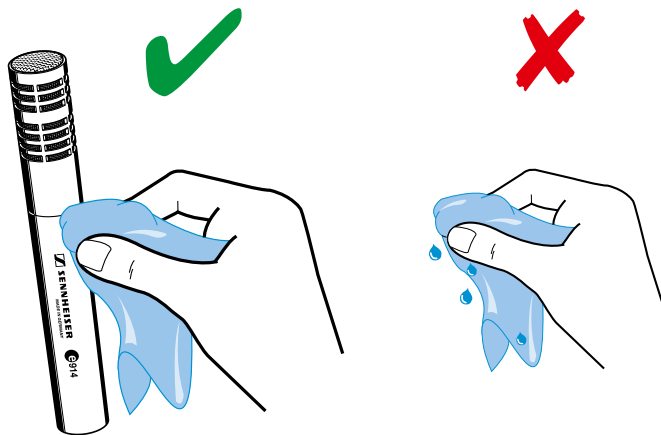
E 914 schoonmaken en onderhouden

VOORZICHTIG

VLOEISTOF KAN DE ELEKTRONICA VAN HET PRODUCT ONHERSTELBAAR BESCHADIGEN!

Water dringt in de behuizing van het product en kan kortsluiting in de elektronica veroorzaken.

- ▷ Houd alle soorten vloeistoffen uit de buurt van het product.
 - ▷ Gebruik in geen geval oplos- of reinigingsmiddelen.
-
- ▷ Koppel de apparaten los van de voedingsspanning en verwijder de accu's en batterijen voordat u met het schoonmaken begint.
 - ▷ Maak het product uitsluitend schoon met een zachte, droge doek.

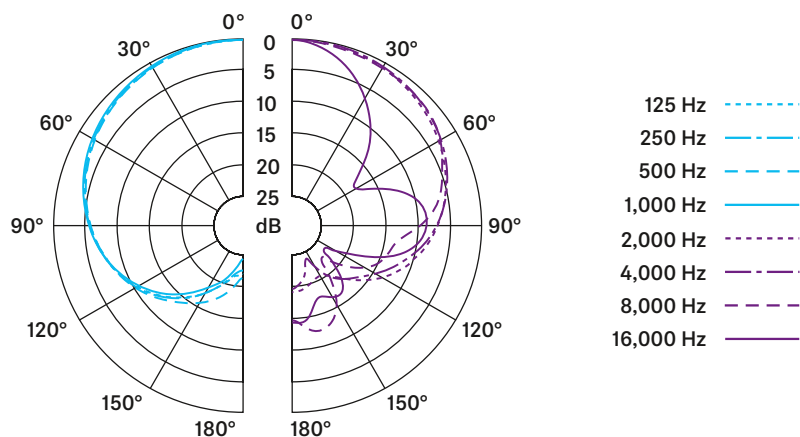




Technische specificaties

Omvormerprincipe	permanent gepolariseerde condensatormicrofoon
Frequentiebereik	20 - 20,000 Hz
Richtkarakteristiek	Nier
Vrij veld-onbelast-overdrachtsfactor (1 kHz)	7 mV/Pa; 2,3 mV/Pa/0,7 mV/Pa (met voordemping)
Nom. impedantie (bij 1 kHz)	100 Ω
Min. afsluitimpedantie	1 k Ω
Grenswaarde geluidsniveau bij 1 kHz	137/147/157 dB SPL (afhankelijk van voordemping)
Vervangingsgeluidsniveau	
A-gewaardeerd	24 dB
CCIR-gewaardeerd	34 dB
Voordemping	0 dB, -10 dB, -20 dB
Basfilter	lineair Roll-off 130 Hz, 6 dB/oct. Cut-off 85 Hz, 18 dB/oct.
Fantomvoeding	48 V / 2,2 mA
Stekker	XLR-3
Afmetingen	\varnothing 24 x 157 mm
Gewicht	198 g

Polair diagram



Frequentiediagram

