



e 935

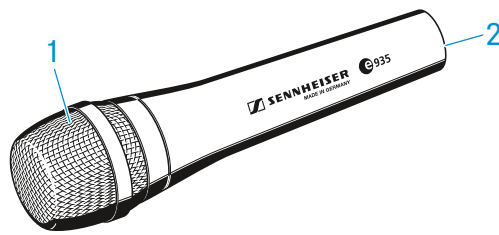
Gebruiksaanwijzing



Delivery includes

- e 935
- microfoonklem MZQ 800
- tasje
- beknopte gebruiksaanwijzing
- veiligheidsvoorschriften

Productoverzicht



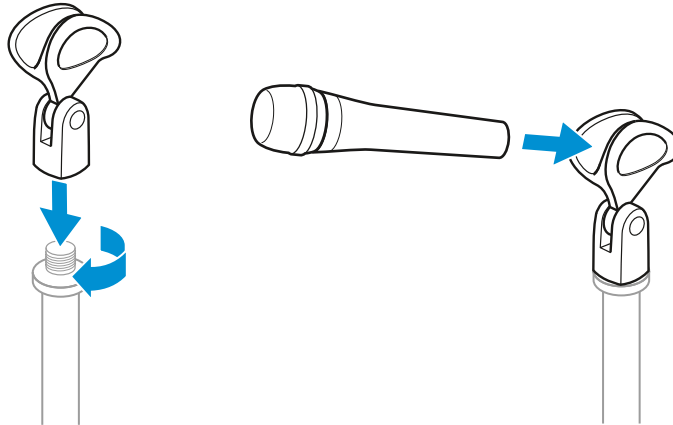
1. Spreekorf
2. XLR-3-bus



Installatie

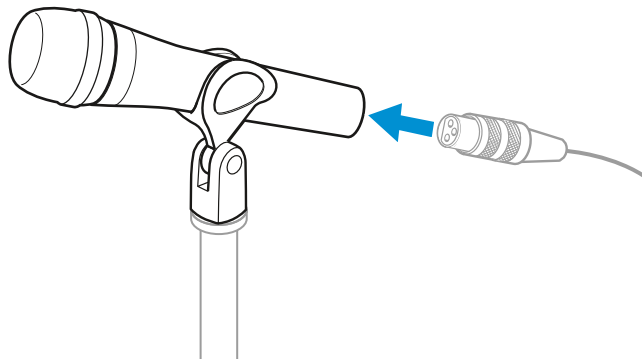
De microfoon bevestigen

- ▷ Schroef de microfoonklem op een statief.
- ▷ Steek de microfoon met de achterkant op de microfoonklem.
- ▷ Richt de microfoon met behulp van de microfoonklem.



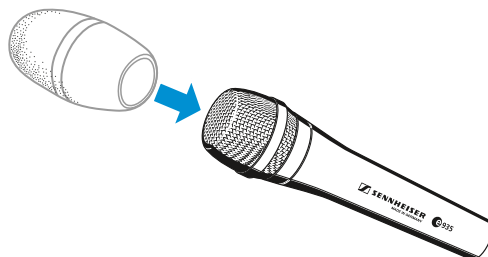
Microfoon aansluiten

- ▷ Verbind de XLR-3-bus van de microfoonkabel (als optie verkrijgbare toebehoren) met de XLR-3-bus van de microfoon.



Windkap gebruiken

- ▷ Plaats de windkap MZW 4032 (als optie verkrijgbare toebehoren).



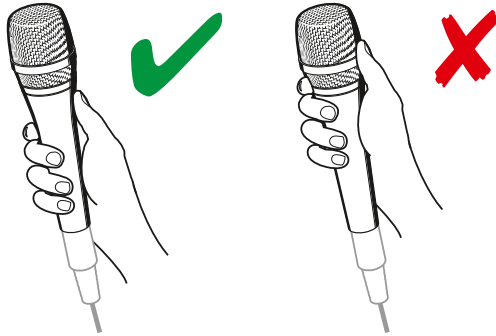


Bediening

De microfoon richten

Wanneer het microfoonkapsel wordt afgedekt, wordt de richtkarakteristiek van de microfoon gewijzigd, waardoor de klank kan veranderen.

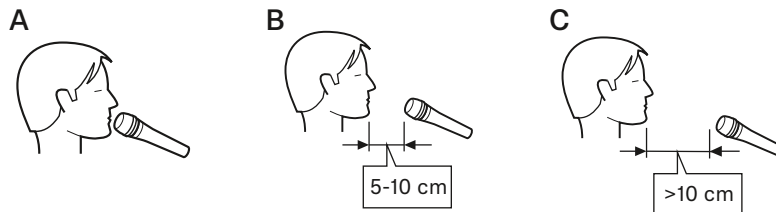
- ▷ Houd de microfoon uitsluitend vast aan de greep.



De microfoon plaatsen

- ▷ Neem onderstaande aanwijzingen absoluut in acht:

Pos.	Klankresultaat	Opmerking
A	veel effect bij het spreken op korte afstand (veel bas/grondtoon) indrukwekkend, vol geluid	uiterst geringe overmodulatie van andere geluidsbronnen
B	minder effect bij het spreken op korte afstand (minder bas/grondtoon) meer ruimtelijk aandeel, natuurlijker, evenwichtiger sound	meer overmodulatie van andere geluidsbronnen
C	vrijwel geen effect bij het spreken op korte afstand (weinig bas/grondtoon) veel ruimtelijk aandeel, indirecte sound	veel overmodulatie van andere geluidsbronnen



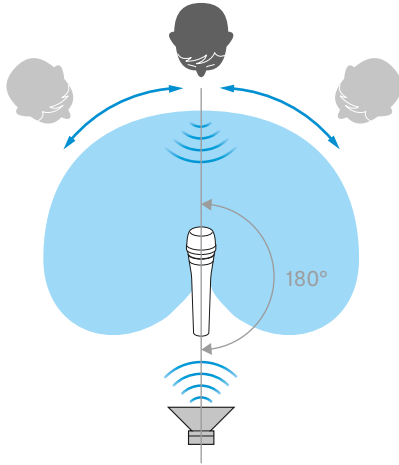
In geval van sigsgeluiden:

- ▷ Richt de microfoon niet direct op de mond, maar iets naar de zijkant.



De monitorluidspreker plaatsen

- ▷ Positioneer uw monitorluidspreker in de hoek vanwaar de microfoon het minste geluid registreert (ca. 180°), om feedback en overmodulatie te voorkomen.





E 935 schoonmaken en onderhouden

VOORZICHTIG

VLOEISTOF KAN DE ELEKTRONICA VAN HET PRODUCT ONHERSTELBAAR BESCHADIGEN!

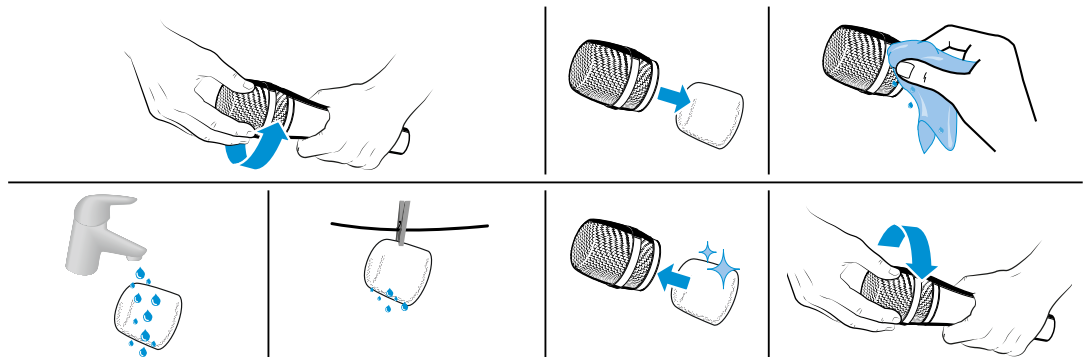
Water dringt in de behuizing van het product en kan kortsluiting in de elektronica veroorzaken.

- ▷ Houd alle soorten vloeistoffen uit de buurt van het product.
- ▷ Gebruik in geen geval oplos- of reinigingsmiddelen.

- ▷ Koppel de apparaten los van de voedingsspanning en verwijder de accu's en batterijen voordat u met het schoonmaken begint.
- ▷ Maak het product uitsluitend schoon met een zachte, droge doek.

De spreekorf van de microfoonmodule schoonmaken

- ▷ Schroef de spreekorf voorzichtig los.
- ▷ Verwijder het schuimrubberelement uit de spreekorf.
- ▷ Maak de spreekorf met een licht vochtige doek van binnen en van buiten schoon.
- ▷ Maak het schuimrubberelement eventueel schoon met een mild afwasmiddel of vervang het schuimrubberelement.
- ▷ Droog het schuimrubber element.
- ▷ Breng het schuimrubber element weer aan.
- ▷ Schroef de spreekorf weer op de microfoonmodule.

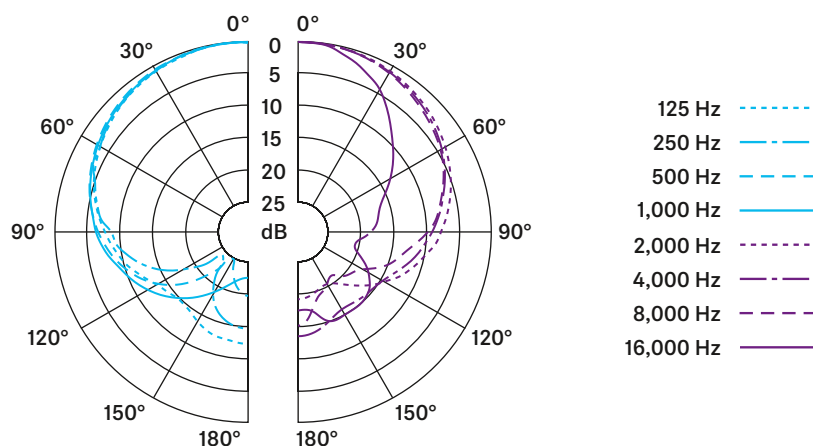




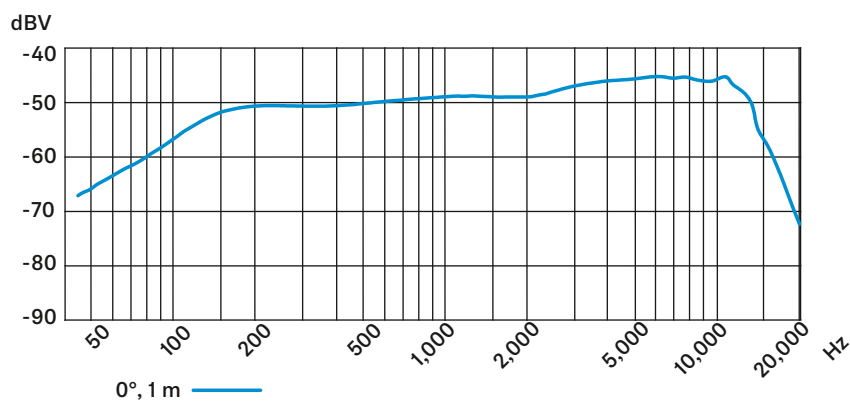
Technische specificaties

Omvormerprincipe	dynamisch
Frequentiebereik	40 - 18,000 Hz
Richtkarakteristiek	nier
Vrije veld overdrachtsfactor	2,8 mV/Pa
Nom. impedantie (bij 1 kHz)	350 Ω
Min. afsluitimpedantie	1 k Ω
Stekker	XLR-3
Temperatuurbereik	0 °C tot +40 °C
Afmetingen	\varnothing 47 x 151 mm
Gewicht	355 g

Polair diagram

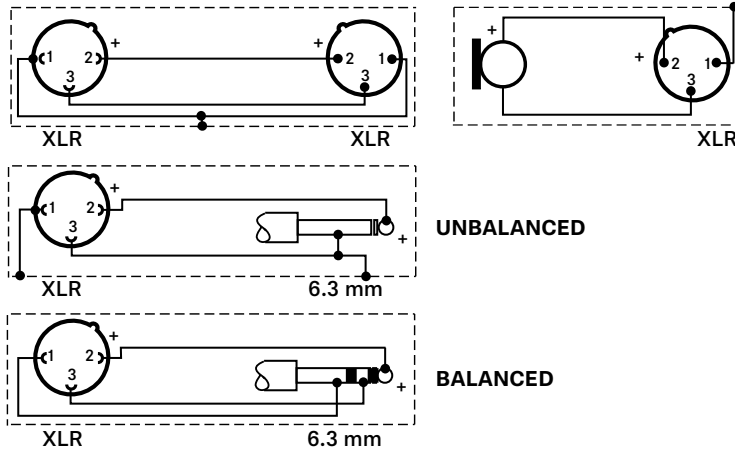


Frequentiediagram





Aansluitbezetting



Overzicht van de toepassingen

● Hoofdtoepassing

● Nevenapplicatie

e 602 II			●		●			●	●		●					●	
e 604			●								●	●	●	●		●	
e 608			●								●	●		●		●	
e 609 silver							●				●	●	●	●		●	
e 614			●	●		●				●				●	●	●	
e 835	●	●														●	
e 845	●	●														●	
e 865	●	●														●	
e 901								●		●						●	
e 902								●	●		●					●	
e 904			●								●	●	●	●		●	
e 906							●				●	●	●	●		●	
e 908					●						●	●	●	●		●	
e 914			●	●			●			●				●	●	●	
e 935	●															●	
e 945	●															●	
e 965	●	●				●										●	●