



**e 965**

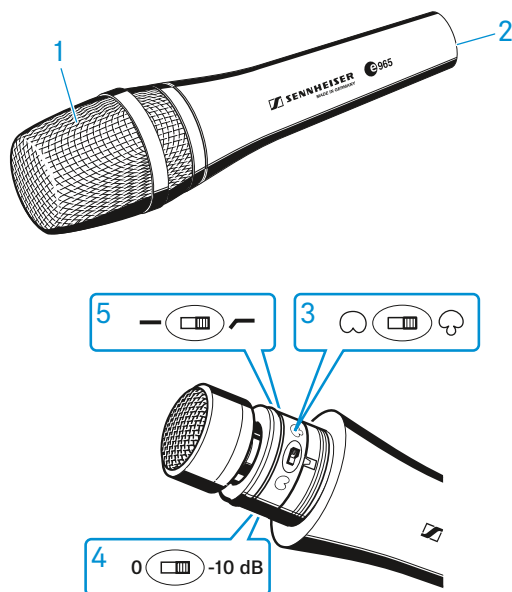
Instrucciones de manejo



## Volumen de suministro

- e 965
- pinza para micrófono MZQ 800
- bolso
- instrucciones resumidas
- instrucciones de seguridad

## Vista general del producto



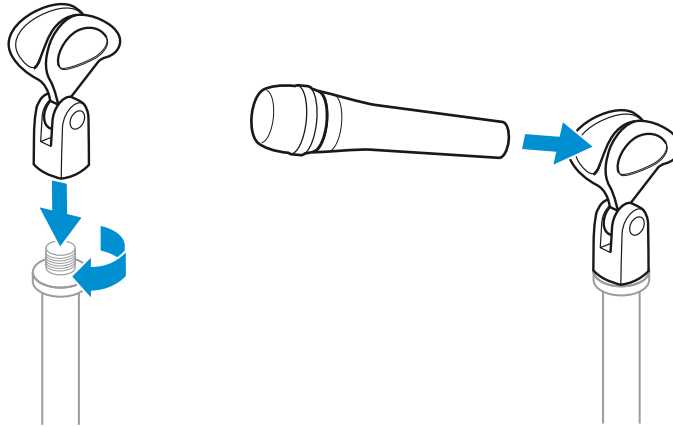
1. Canastilla
2. Conector hembra XLR-3
3. Conmutador de patrón de captación
4. Interruptor de atenuación
5. Interruptor de filtro de bajos



## Instalación

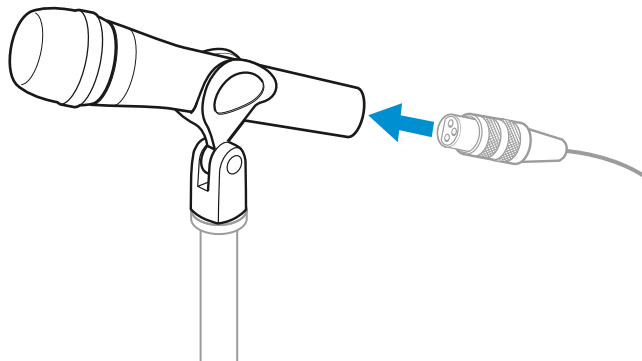
### Fijar el micrófono

- ▷ Enrosque la pinza del micrófono en un pedestal para micrófono.
- ▷ Inserte el micrófono con el extremo posterior en la pinza.
- ▷ Oriente el micrófono con la pinza



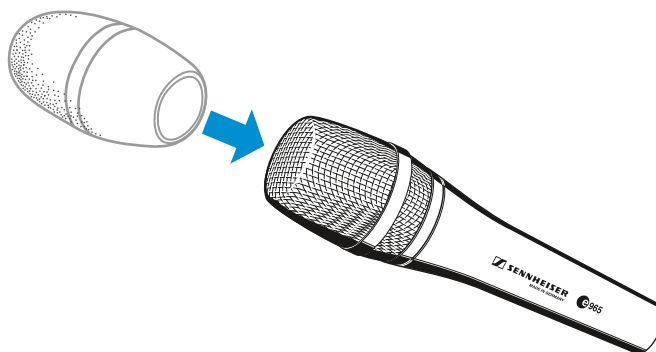
### Conectar el micrófono

- ▷ Conecte la hembrilla XLR-3 del cable del micrófono (accesorio opcional) con la hembrilla XLR-3 del micrófono.



### Uso de protección contra el viento

- ▷ Coloque el protector contra el viento MZW 4032 (accesorio opcional).



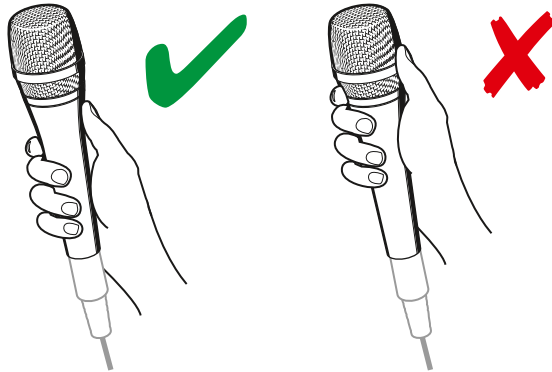


## Manejo

### Orientar el micrófono

Si tapa la cápsula del micrófono, la característica del fonocaptor del micrófono se modifica, con lo que el sonido puede sufrir cambios.

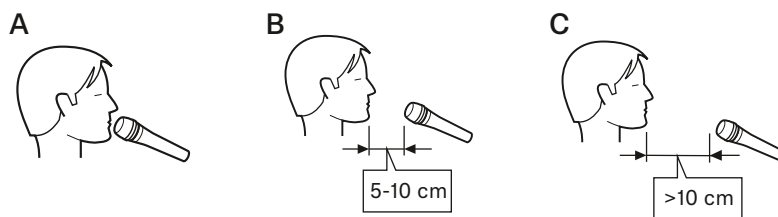
- ▷ Sujete el micrófono exclusivamente por el mango.



### Colocación del micrófono

- ▷ Es imprescindible observar las siguientes indicaciones:

Pos.	Resultado acústico	Nota
A	Mucho efecto de proximidad (muchos graves/sonido base) Sonido más potente y directo	Interferencias por diafonía de otras fuentes de sonido muy bajas
B	Menor efecto de proximidad (menos graves/sonido base) Mayor componente de ambiente, sonido natural y equilibrado	Más interferencias por diafonía de otras fuentes de sonido
C	Apenas efecto de proximidad (pocos graves/sonido base) Mucho componente de ambiente, sonido indirecto	Muchas interferencias por diafonía de otras fuentes de sonido



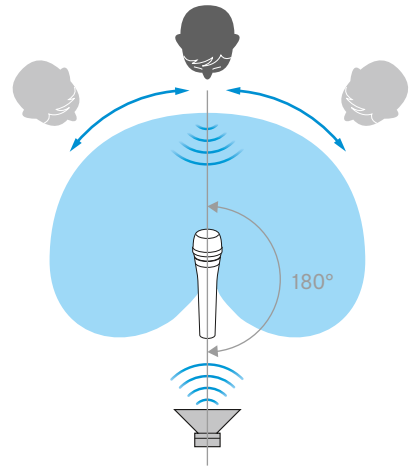
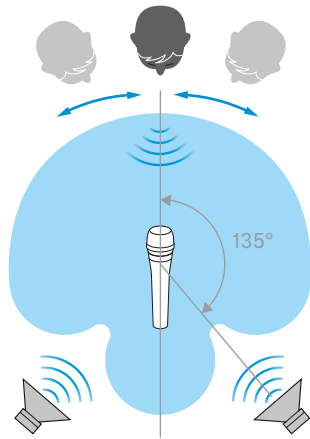
Si se producen silbidos:

- ▷ no oriente el micrófono directamente hacia la boca, sino ligeramente hacia un lado.



### Colocar el altavoz de monitor

- ▷ Para evitar la realimentación y las interferencias por diafonía, el altavoz de monitor se debe situar en la zona angular de la mayor extinción del micrófono (cardioide: 180°; supercardioide: 135°).





## Uso diario

### ATENCIÓN

#### ¡PELIGRO DE DAÑOS EN EL APARATO!



Los interruptores del e 965 pueden sufrir deterioros si se manejan con ayuda de herramientas.

- ▷ Maneje los interruptores del e 965 únicamente con los dedos.

- ▷ Desenrosque la canastilla.

### Ajustar el patrón de captación

- ▷ Deslice el interruptor de patrón de captación a la posición que desee:

Pos.	Patrón de captación
	Cardioide Capta bien incluso el sonido procedente de los laterales. El patrón de captación cardioide es adecuado para la captación simultánea de varias voces, p. ej. en coros.
	Supercardioide Capta menos el sonido lateral. El patrón de captación supercardioide es adecuado para la captación directa de una fuente de sonido en un entorno ruidoso. Las interferencias por diafonía de otros instrumentos sobre el escenario se reducen notablemente.



### Ajustar la atenuación

- ▷ Deslice el interruptor de atenuación a la posición que desee:

Pos.	Atenuación
0 dB	Sin atenuación
-10 dB	Reducción de la sensibilidad de la cápsula del micrófono, aumento del nivel de presión del sonido máximo posible.

### Ajustar el filtro de bajos

- ▷ Deslice el interruptor del filtro de bajos a la posición que desee:

Pos.	Filtro de bajos
	Off, respuesta de frecuencia lineal
	Supresión de ruidos molestos de baja frecuencia como el ruido de los pasos



## Limpeza y cuidado del e 965

### ATENCIÓN

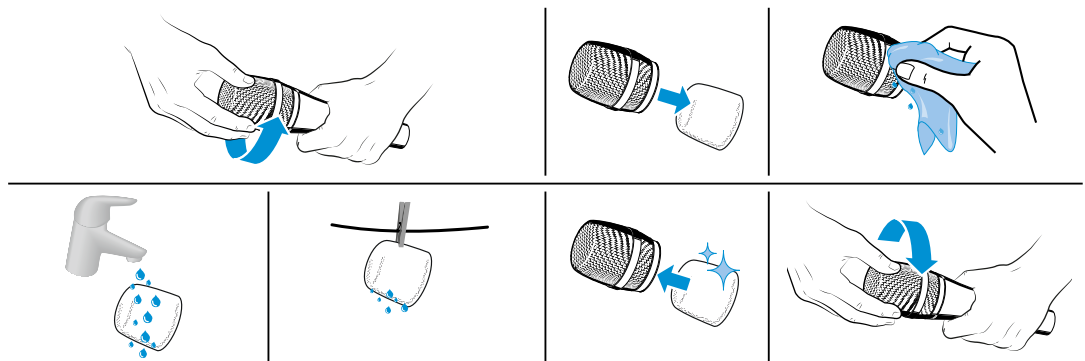
EL LÍQUIDO PUEDE DESTRUIR LA ELECTRÓNICA DEL PRODUCTO.

Puede entrar en la carcasa del producto y provocar un cortocircuito en la electrónica.

- ▷ Mantenga los líquidos de todo tipo lejos del producto.
  - ▷ Nunca utilice disolventes ni detergentes.
- 
- ▷ Antes de empezar con la limpieza, desenchufe los productos de la red eléctrica y extraiga las baterías y las pilas.
  - ▷ Limpie todos los productos solo con un paño suave y seco.

### Limpiar la canastilla del módulo de micrófono

- ▷ Desenrosque la canastilla.
- ▷ Retire la pieza de espuma de la canastilla.
- ▷ Limpie la canastilla por dentro y por fuera con un paño ligeramente humedecido.
- ▷ En caso necesario, limpie la pieza de espuma con un detergente suave o cámbiela.
- ▷ Seque la pieza de espuma.
- ▷ Vuelva a colocar la pieza de espuma.
- ▷ Enrosque de nuevo la canastilla en el módulo de micrófono.

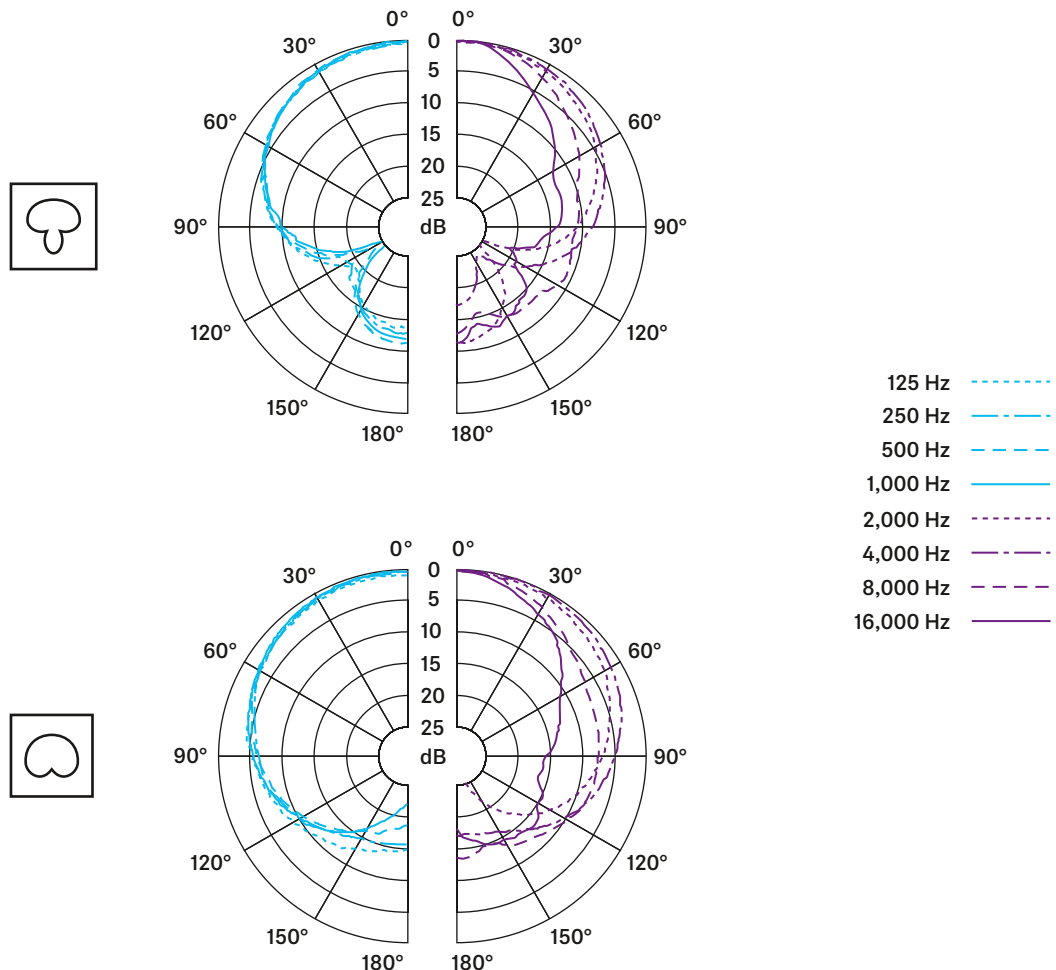




## Especificaciones

Principio del transductor	micrófono de condensador de membrana doble con polarización externa
Diámetro del diafragma	25,4 mm/1"
Respuesta de frecuencia	40 - 20.000 Hz
Característica del fonocaptor	cardioide/supercardioide, conmutable
Sensibilidad a campo abierto sin carga (1 kHz) con atenuación	7 mV/Pa 2,3 mV/Pa
Impedancia nominal (a 1 kHz)	50 Ω
Impedancia terminal mínima	1 kΩ
Nivel máximo de presión del sonido a 1 kHz con atenuación	142 dB 152 dB
Nivel de ruido equivalente	21 dB(A)
Energía Phantom	48 V / 3.5 mA
Conector	XLR-3
Rango de temperatura	0 °C a +40 °C
Dimensiones	∅ 48 x 199 mm
Peso	396 g

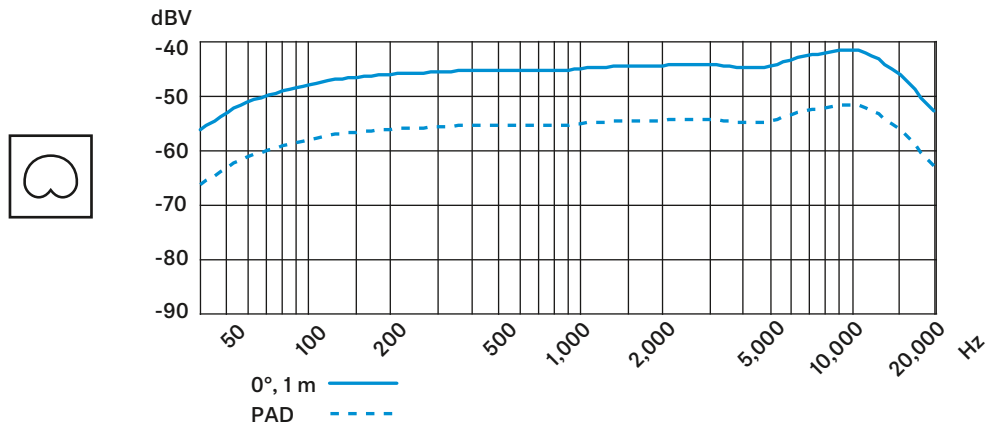
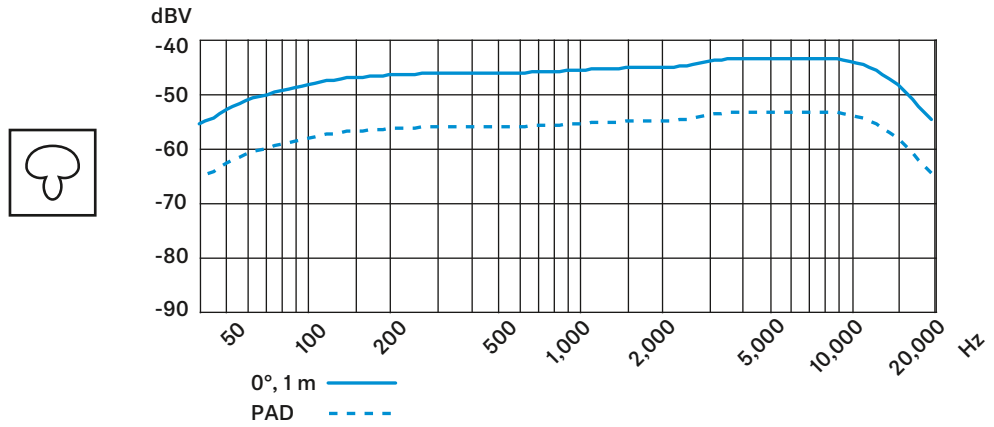
### Patrón de captación



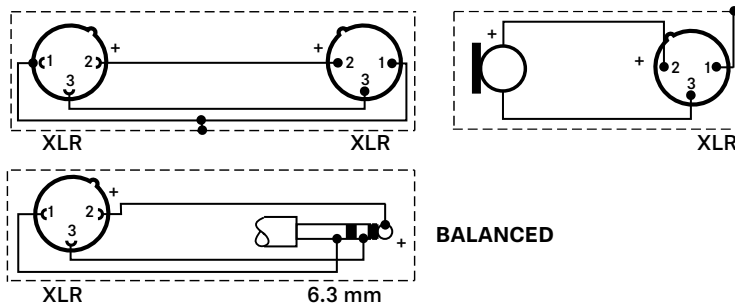




### Respuesta de frecuencia



### Asignación de contactos





## Vista general de las aplicaciones

- Aplicación principal
- Aplicación secundaria



e 602 II				●		●			●	●									●	
e 604				●										●	●	●		●		●
e 608				●										●	●			●		●
e 609 silver																		●	●	●
e 614			●	●		●												●		●
e 835	●	●																		●
e 845	●	●																		●
e 865	●	●																		●
e 901														●	●					●
e 902														●	●				●	●
e 904				●											●	●	●	●		●
e 906															●	●	●	●		●
e 908				●											●	●	●	●		●
e 914			●	●														●		●
e 935	●																			●
e 945	●																			●
e 965	●	●				●														●