



**e 965**

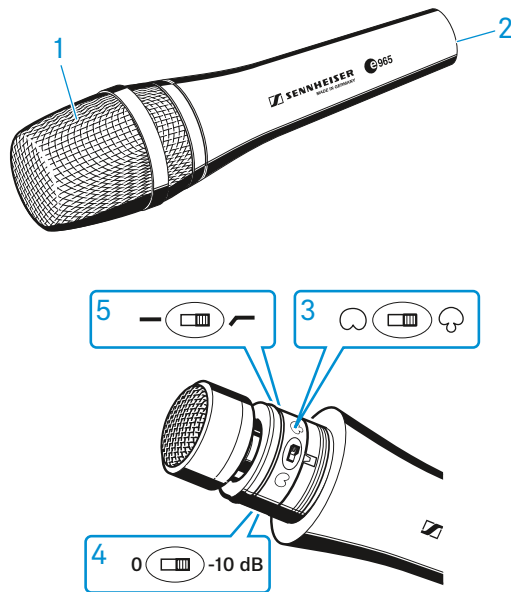
Notice d'emploi



## Contenu

- e 965
- pince micro MZQ 800
- étui
- guide de démarrage rapide
- consignes de sécurité

## Product overview



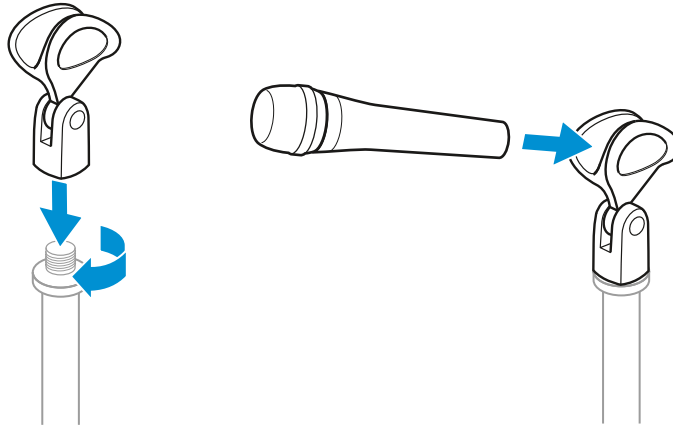
1. Grille de protection
2. Connecteur XLR-3
3. Commutateur de directivité
4. Commutateur atténuateur
5. Commutateur filtre coupe-bas/roll-off



## Installation

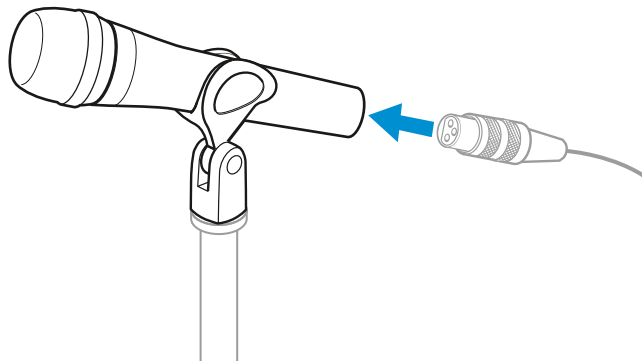
### Fixer le microphone

- ▷ Vissez la pince microphone sur un pied.
- ▷ Placez le microphone avec son extrémité arrière dans la pince microphone.
- ▷ Orientez le microphone avec la pince microphone.



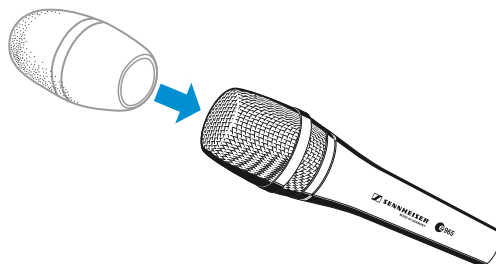
### Raccorder le microphone

- ▷ Raccordez la prise XLR-3 du câble de microphone (accessories optionnels) à la prise XLR-3 du microphone.



### Utiliser la bonnette anti-vent

- ▷ Mettez la bonnette anti-vent MZW 4032 (accessories optionnels) sur la tête de micro.



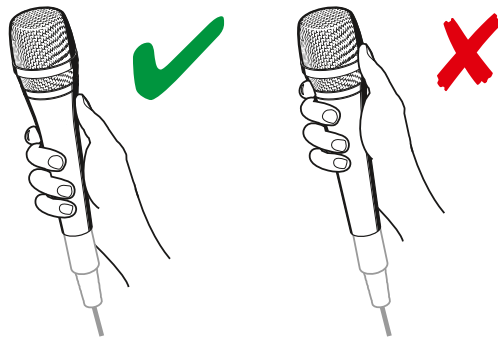


## Utilisation

### Tenir de micro

Si vous couvrez la tête de micro lors de la transmission, la directivité du micro est altérée, ce qui peut changer le son.

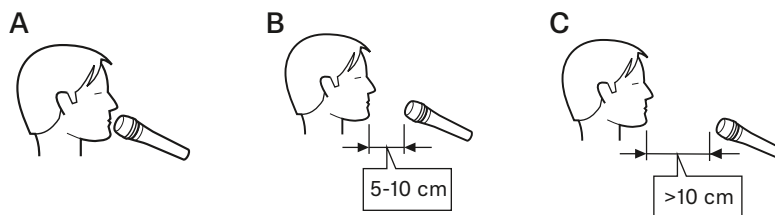
- ▷ Ne tenez de micro que par son corps.



### Placement du microphone

- ▷ Il est indispensable d'observer les indications suivantes :

Pos.	Type de son obtenu	Commentaire
A	Effet de proximité prononcé (beaucoup de graves) Son puissant et direct	Très bonne isolation par rapport aux autres sources sonores
B	Effet de proximité moins prononcé (moins de graves) Plus d'ambiance salle, son naturel et équilibré	Moins bonne isolation par rapport aux autres sources sonores
C	Effet de proximité très faible (peu de graves) Beaucoup d'ambiance salle, son réfléchi	Faible isolation par rapport aux autres sources sonores



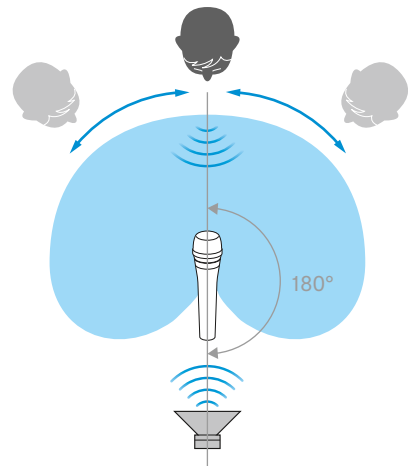
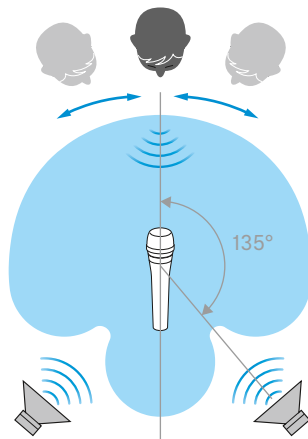
En cas d'apparition de sifflantes :

- ▷ Placez le microphone légèrement de biais par rapport à la bouche.



### Placement des enceintes de retour

- Pour éviter tout Larsen et une faible isolation par rapport aux autres sources sonores, placez les enceintes de retour de façon à ce qu'elles se trouvent dans l'angle d'atténuation maximale du microphone (cardioïde : 180°; super-cardioïde : 135°).





## Utilisation du microphone

---

### ATTENTION

#### RISQUE D'ENDOMMAGEMENT DE L'APPAREIL !



Les commutateurs du e 965 peuvent être endommagés si vous essayez de les opérer en utilisant des outils.

- ▷ Opérez exclusivement les commutateurs en utilisant vos doigts.
- 

- ▷ Dévissez la grille de protection.

### Régler la directivité

- ▷ Placez le commutateur de directivité sur la position souhaitée :

Pos.	Directivité
	Directivité cardioïde La directivité cardioïde capte aussi le son sur les côtés. Elle convient parfaitement à la prise de son de plusieurs chanteurs à la fois, par exemple un chœur ou un ensemble.
	Directivité super-cardioïde La directivité super-cardioïde réduit la capture par les côtés. Elle est donc idéale pour une source individuelle en environnement bruyant. Le repiquage des autres instruments sur scène est spectaculairement réduit.

---

### Régler l'atténuation



- ▷ Placez l'atténuateur sur la position souhaitée :

Pos.	Atténuation
0 dB	Pas d'atténuation
-10 dB	Réduction de 10 dB de la sensibilité de la capsule de micro, augmentation du niveau de pression acoustique maxi.

---

### Régler le filtre coupe-bas/roll-off

- ▷ Placez le commutateur filtre coupe-bas/roll-off sur la position souhaitée :

Pos.	Filtre coupe-bas/roll-off
	Désactivé, réponse en fréquence linéaire
	Suppression des bruits basse fréquence tels que les bruits d'impact, de ventilation, etc.

---



## Nettoyage et entretien du e 965

### ATTENTION

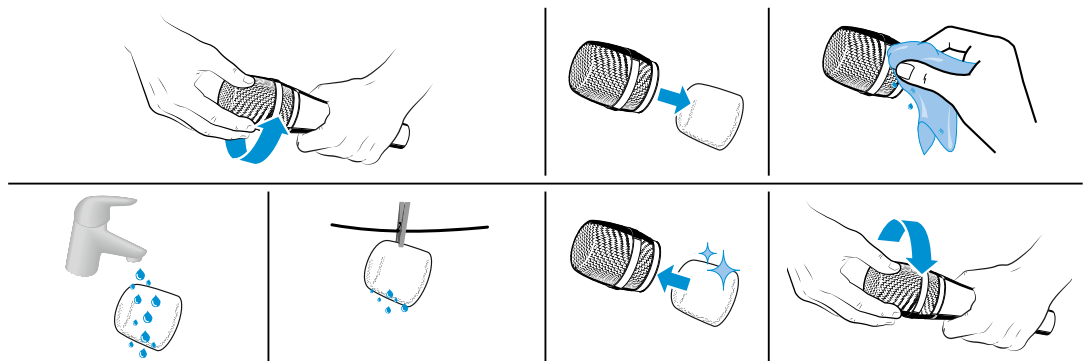
LES LIQUIDES PEUVENT ENDOMMAGER LES COMPOSANTS ÉLECTRONIQUES DU PRODUIT!

Une infiltration de liquide dans le boîtier du produit peut causer des courts-circuits et endommager les composants électroniques.

- ▷ Éloignez tout type de liquide du produit.
  - ▷ N'utilisez jamais de solvant ou de détergent.
- 
- ▷ Débranchez les produits du secteur et enlevez les packs accus et packs piles avant le nettoyage.
  - ▷ Ne nettoyez les produits qu'avec un chiffon doux et sec.

### Nettoyer de la grille de la tête de micro

- ▷ Dévissez la grille de protection.
- ▷ Retirez la pièce en mousse de la grille de protection.
- ▷ Nettoyez l'intérieur et l'extérieur de la grille de protection à l'aide d'un chiffon légèrement humide.
- ▷ Si nécessaire, nettoyez la pièce en mousse avec un détergent doux ou remplacez-la.
- ▷ Séchez la pièce en mousse.
- ▷ Remettez en place la pièce en mousse.
- ▷ Revissez la grille sur la tête de micro.

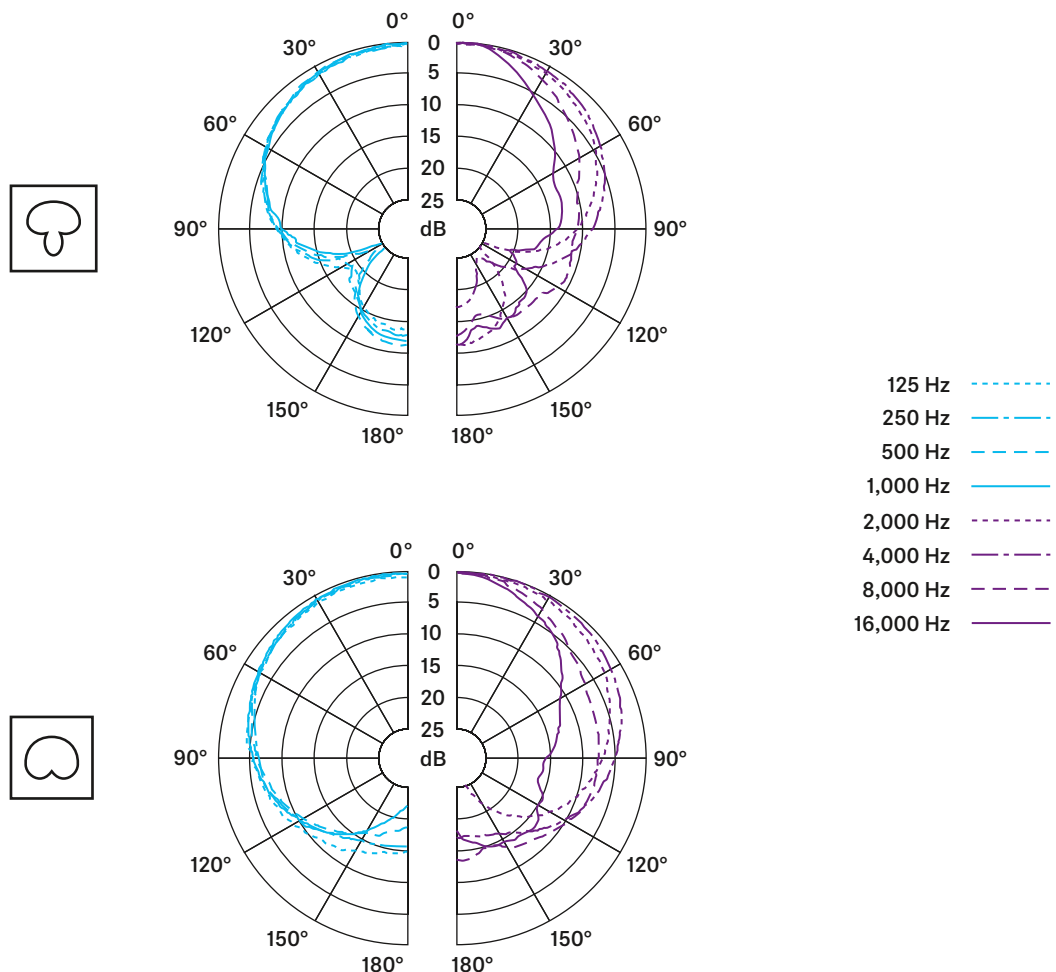




## Caractéristiques techniques

Transducteur	microphone électrostatique double membrane à polarisation externe
Diamètre de la membrane	25,4 mm/1"
Réponse en fréquence	40 - 20.000 Hz
Directivité	cardioïde/super-cardioïde, commutable
Sensibilité (champ libre, à vide, à 1 kHz) avec atténuation	7 mV/Pa 2,3 mV/Pa
Impédance nominale (à 1 kHz)	50 Ω
Impédance de charge mini.	1 kΩ
Niveau de pression sonore max. à 1 kHz avec atténuation	142 dB 152 dB
Niveau de bruit équivalent	21 dB(A)
Alimentation fantôme	48 V / 3,5 mA
Connecteur	XLR-3
Plage de température	0 °C to +40 °C
Dimensions	∅ 48 x 199 mm
Poids	396 g

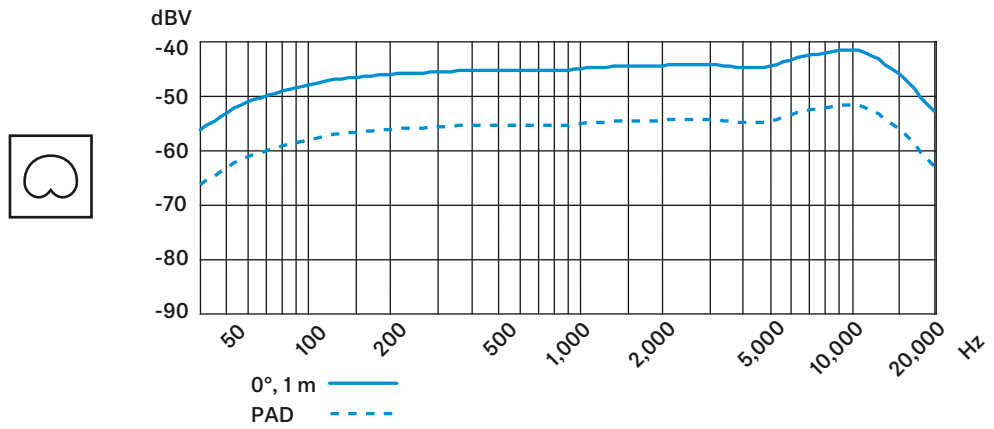
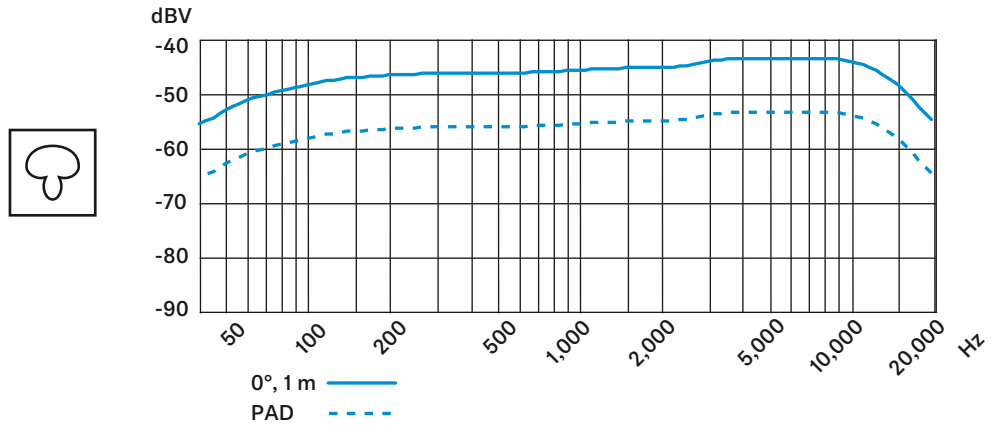
### Diagramme polaire







### Réponse en fréquence



### Brochage du connecteur

