



**e 965**

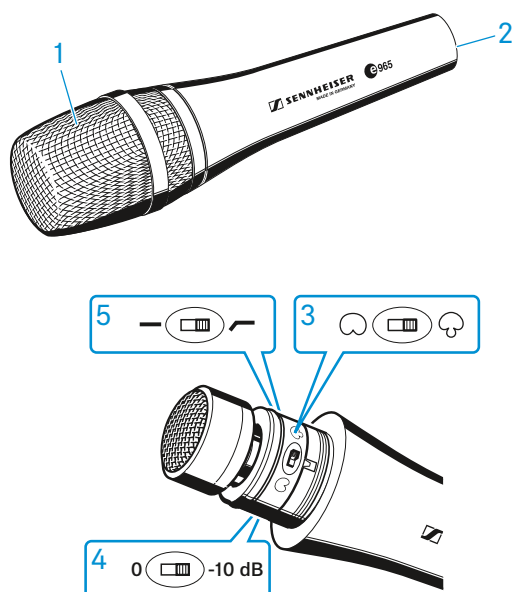
Manual de instruções



## Material fornecido

- e 965
- suporte para microfone MZQ 800
- bolsa
- instruções resumidas
- instruções de segurança

## Vista geral do produto



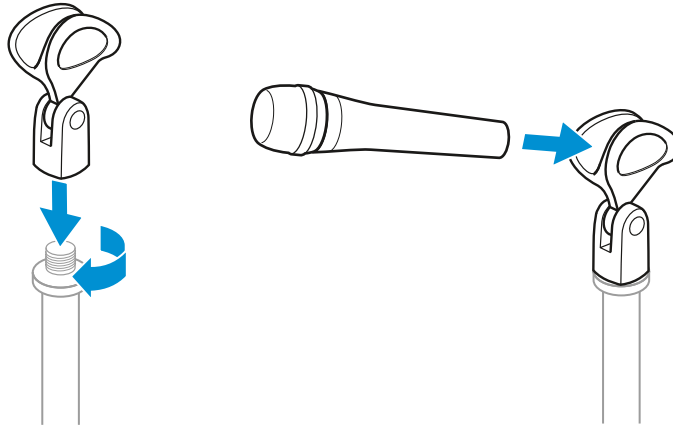
1. Grelha do microfone
2. Tomada XLR-3
3. Interruptor de característica direcional
4. Interruptor da atenuação
5. Interruptor do filtro de graves



## Instalação

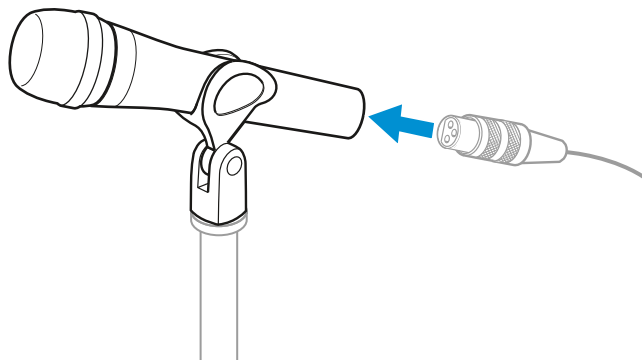
### Fixar o microfone

- ▷ Aperte o suporte para microfone ao tripé.
- ▷ Coloque o microfone no suporte inserindo a respetiva extremidade traseira.
- ▷ Alinhe o microfone com o suporte para microfone



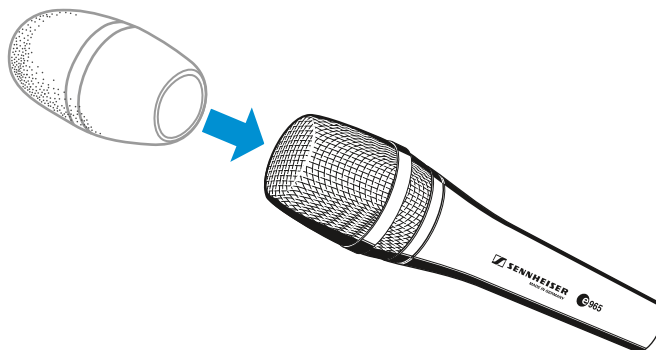
### Ligar o microfone

- ▷ Ligue o conector XLR-3 do cabo microfone (acessório opcional) à tomada XLR-3 do microfone.



### Utilizar a proteção contra vento

- ▷ Coloque a proteção contra vento MZW 4032 (acessório opcional).



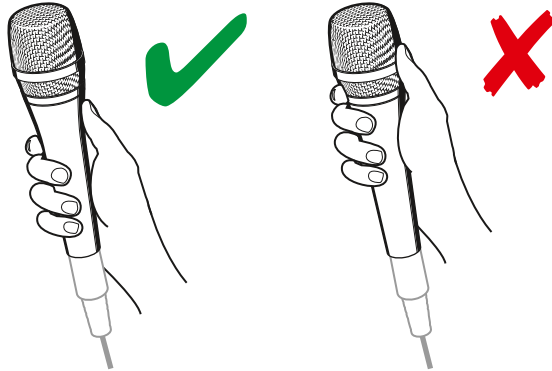


## Operação

### Alinhar o microfone

Se cobrir a cápsula do microfone, a característica direcional será alterada e pode alterar o som.

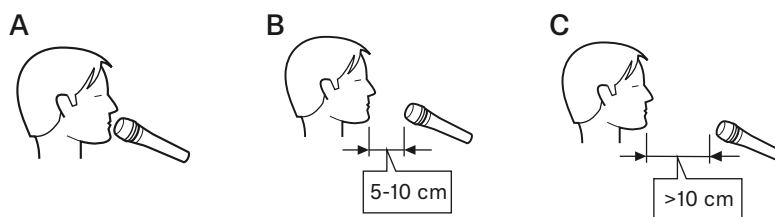
- ▷ Pegue no microfone sempre pelo punho.



### Posicionar o microfone

- ▷ Tenha sempre em consideração as seguintes indicações:

Pos.	Resultado sonoro	Observação
A	elevado efeito de proximidade (muitos graves/tons fundamentais) som potente e direto	interferência muito baixa de outras fontes sonoras
B	baixo efeito de proximidade (menos graves/tons fundamentais) mais ambiente, som mais natural e equilibrado	maior interferência de outras fontes sonoras
C	ínfimo efeito de proximidade (poucos graves/tons fundamentais) muito ambiente, som indireto	muita interferência de outras fontes sonoras



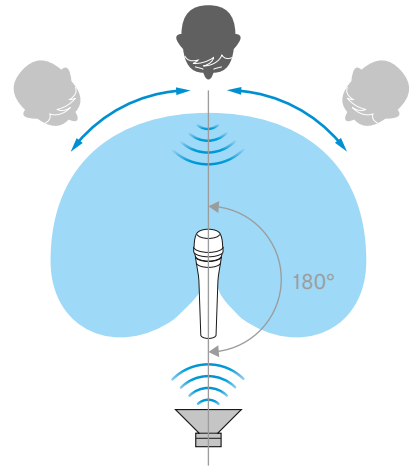
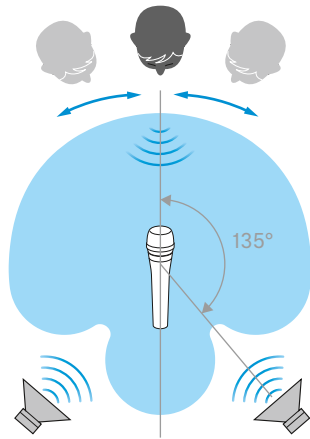
Em caso de sons sibilantes:

- ▷ Aponte o microfone não diretamente para a boca, mas sim um pouco para o lado.



### Posicionar os monitores

- ▷ Posicione os monitores no ângulo de maior cancelamento (cardioide: 180°; super cardioide: 135°) para evitar feedback e interferências.





## Utilização quotidiana

---

### CUIDADO

#### PERIGO DE DANIFICAÇÃO DO DISPOSITIVO!



O interruptor do e 965 pode ficar danificado se o comutar com ferramentas.

- ▷ Comute o interruptor do e 965 exclusivamente com os dedos.
- 

- ▷ Aparafuse a grelha do microfone.

### Configurar a característica direcional

- ▷ Mova o interruptor de característica direcional para a posição desejada:

Pos.	Característica direcional
	<b>Cardioide</b> O som que incide lateralmente também é bem captado. A característica direcional cardioide é adequada para a captação simultânea de várias vozes, por ex., coros.
	<b>Super cardioide</b> O som que incide lateralmente é menos captado. A característica direcional supercardioide é adequada para captação direcionada de fontes sonoras em ambientes com volumes elevados. A interferência de instrumentos no palco é reduzida significativamente.

---

### Ajustar a atenuação



- ▷ Mova o interruptor de atenuação para a posição desejada:

Pos.	Atenuação
0 dB	Sem atenuação
-10 dB	Redução da sensibilidade da cápsula do microfone, aumento do nível de pressão sonora máximo possível.

---

### Ajustar o filtro de graves

- ▷ Mova o interruptor do filtro de graves para a posição desejada.

Pos.	Filtro de graves
	Desligado, resposta em frequência linear
	Supressão de ruídos parasitas de baixas frequências, como sons de passos

---



## Limpeza e manutenção do e 965

### CUIDADO

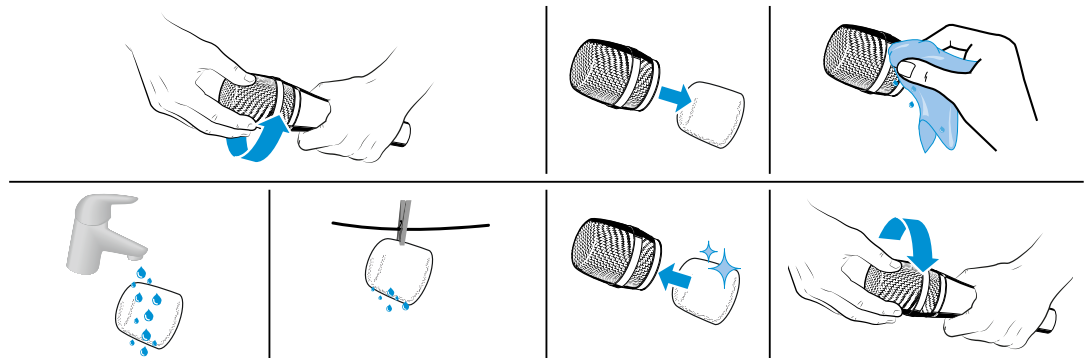
#### OS LÍQUIDOS PODEM DANIFICAR O SISTEMA ELETRÔNICO DO PRODUTO!

Podem penetrar na carcaça do produto e provocar um curto-circuito no sistema eletrônico.

- ▷ Mantenha todo o tipo de líquidos afastado do produto.
  - ▷ Nunca utilize produtos de limpeza nem solventes.
- 
- ▷ Desligue os produtos da rede elétrica e remova as baterias e as pilhas antes de iniciar a limpeza.
  - ▷ Use apenas um pano seco e macio para limpar todos os produtos.

### Limpar a grelha do módulo de microfone

- ▷ Aparafuse a grelha do microfone.
- ▷ Retire o protetor de espuma da grelha do microfone.
- ▷ Limpe o interior e o exterior da grelha do microfone com um pano ligeiramente húmido.
- ▷ Se necessário, limpe o protetor de espuma com um detergente suave ou substitua-o.
- ▷ Seque a protetor de espuma.
- ▷ Volte a colocar o protetor de espuma.
- ▷ Volte a enroscar a grelha no módulo de microfone.

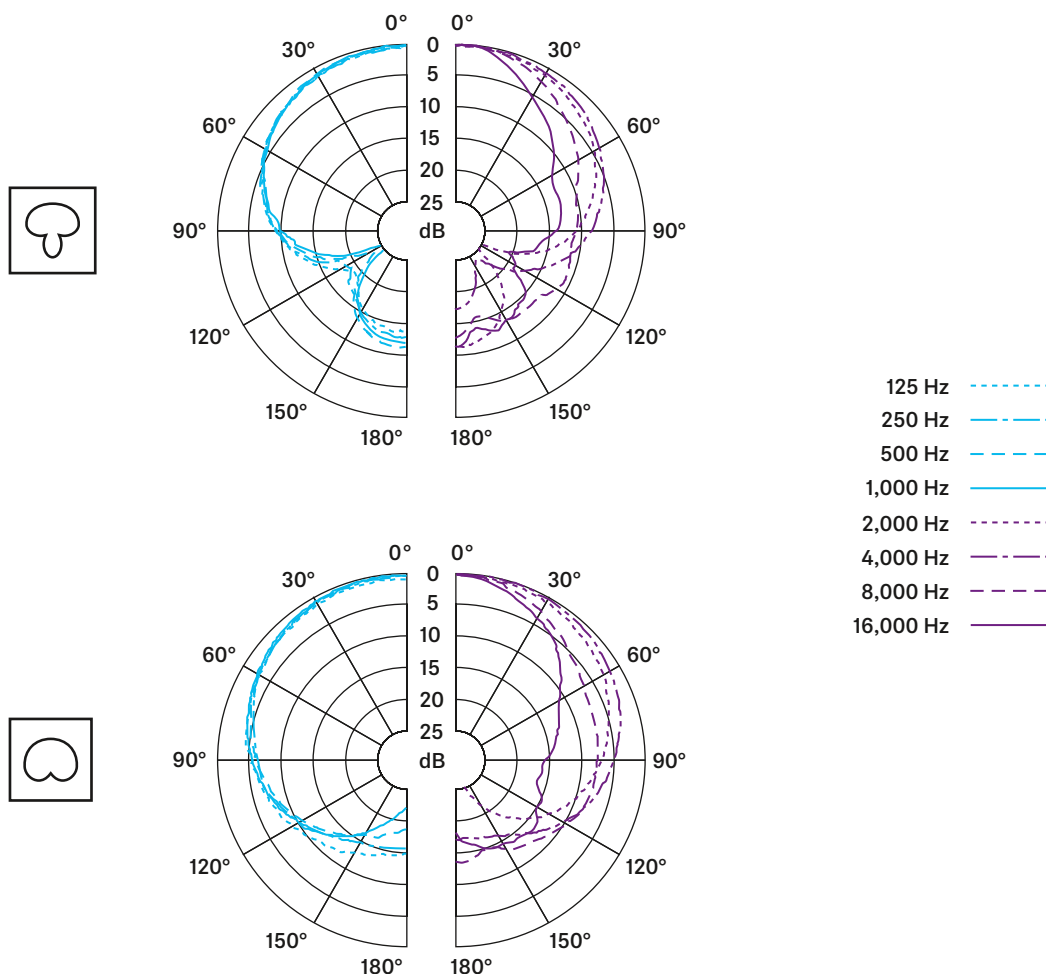




## Dados técnicos

Princípio do conversor	microfone de condensador de polarização externa com membrana dupla
Diâmetro do diafragma	25,4 mm/1"
Intervalo de transmissão	40 - 20.000 Hz
Característica direcional	cardioide/super cardioide, comutável
Sensibilidade em campo livre (1 kHz) com atenuação	7 mV/Pa 2,3 mV/Pa
Impedância nominal (a 1 kHz)	50 $\Omega$
Impedância terminal mín.	1 k $\Omega$
Valor limite do nível de pressão sonora a 1 kHz com atenuação	142 dB 152 dB
Nível de ruído equivalente	21 dB(A)
Alimentação fantasma	48 V / 3,5 mA
Conector	XLR-3
Gama de temperaturas	0 °C to +40 °C
Dimensões	$\varnothing$ 48 x 199 mm
Peso	396 g

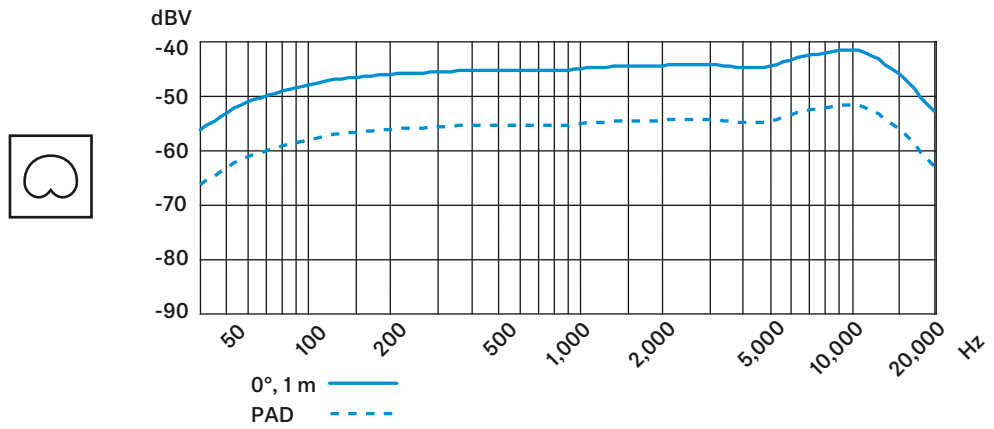
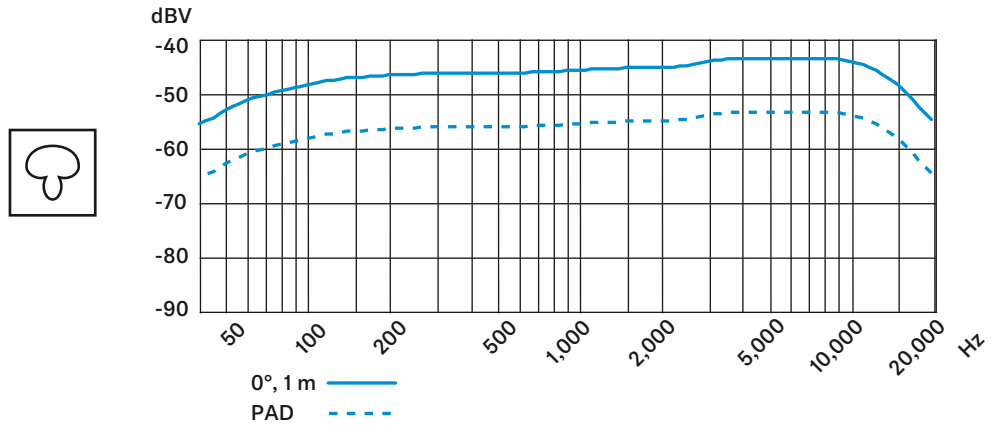
### Diagrama polar







### Resposta em frequência



### Ocupação das fichas

