



# evolution wireless G4

## Serie 100 P

### Bedienungsanleitung

Sennheiser electronic GmbH & Co. KG

**SENNHEISER**

Am Labor 1, 30900 Wedemark, Germany, [www.sennheiser.com](http://www.sennheiser.com)  
ew 100 P G4 - v2.2



## **Übersicht 6**

### **Produkte der Serie ew 100 P G4 7**

- Diversity-Empfänger EK 100 G4 8
- Handsender SKM 100 G4 9
- Taschensender SK 100 G4 10
- Aufstecksender SKP 100 G4 11

### **Zubehör 12**

- Mikrofone und Kabel 13
  - Mikrofonmodule 13
  - Headset-und Lavaliekmikrofone 13
  - Line-Anschlusskabel 14
- Akku und Ladegerät 15
  - Akku BA 2015 15
  - Ladegerät L 2015 15
- Zubehör für die Kameramontage 16
  - Kamera-Adapter CA 2 16
- Weiteres Zubehör 17
  - Farbkennzeichnungssatz 17
  - Mikrofonklemme 17

### **Das Kanalsbanksystem 18**

### **Geräte der Serie ew 100 P G4 installieren 19**

#### **EK 100 G4 installieren 20**

- Batterien/Akkus einsetzen und entnehmen 20
  - Batteriestatus 21
- Diversity Empfänger an einer Kamera befestigen 22
- Diversity Empfänger an einer Kamera anschließen 25

#### **SKM 100 G4 installieren 27**

- Batterien/Akkus einsetzen und entnehmen 28
  - Batteriezustand 29
- Mikrofonmodul wechseln 30
- Farbring wechseln 31

#### **SK 100 G4 installieren 32**

- Batterien/Akkus einsetzen und entnehmen 33
  - Batteriezustand 34
- Ein Mikrofon an den SK 100 G4 anschließen 35
- Ein Instrument oder eine Line-Quelle an den SK 100 G4 anschließen 36
- Taschensender an der Kleidung befestigen 37

#### **SKP 100 G4 installieren 38**

- Batterien/Akkus einsetzen und entnehmen 38
  - Batteriestatus 39
- Aufstecksender am Mikrofon befestigen 40

### **Geräte der Serie ew 100 P G4 bedienen 41**

#### **EK 100 G4 bedienen 43**

- Bedienelemente des Diversity Empfängers EK 100 G4 43
- EK 100 G4 ein- und ausschalten 44
- Tastensperre 45
- Anzeigen im Display des EK 100 G4 46
- Tasten zur Navigation durch das Menü 47
- Home Screen 49



Standardanzeige <b>Frequenz/Name</b>	49
Standardanzeige <b>Kanalbank/Kanal/Name</b>	50
Einstellungsmöglichkeiten im Menü	51
Menüstruktur	52
Menüpunkt Sync	53
Menüpunkt Squelch	54
Menüpunkt Easy Setup	56
Menüpunkt Frequency Preset	58
Menüpunkt Name	59
Menüpunkt AF Out	60
Menüpunkt Auto Lock	61
Menüpunkt Advanced	62
Menüpunkt Advanced -> Tune	63
Nur die Frequenz einstellen	63
Kanal und Frequenz einstellen	63
Menüpunkt Advanced -> Pilot Tone	63
Menüpunkt Advanced -> LCD Contrast	64
Menüpunkt Advanced -> Reset	64
Menüpunkt Advanced -> Software Revision	64
<b>SKM 100 G4 bedienen</b>	<b>65</b>
Bedienelemente des Handsenders SKM 100 G4	65
Handsender SKM 100 G4 ein- und ausschalten	66
Handsender stummschalten (AF Mute)	67
SKM 100 G4	67
SKM 100 G4-S	67
Funksignal deaktivieren (RF Mute)	68
Tastensperre	69
Anzeigen im Display des Handsenders SKM 100 G4	70
Eine Standardanzeige auswählen	71
Tasten zur Navigation durch das Menü des SKM 100 G4	72
Navigation durch das Menü	72
Änderungen in einem Menüpunkt vornehmen	72
Einstellungsmöglichkeiten im Menü	73
Menüpunkt Sensitivity	74
Menüpunkt Frequency Preset	75
Menüpunkt Name	75
Menüpunkt Auto Lock	76
Menüpunkt Advanced	77
Menüpunkt Advanced > Tune	78
Nur die Frequenz einstellen	78
Kanal und Frequenz einstellen	78
Menüpunkt Advanced > Mute Mode (nur SKM 100 G4-S)	79
Menüpunkt Advanced > Pilot Tone	79
Menüpunkt Advanced > LCD Contrast	79
Menüpunkt Advanced > Reset	80
Menüpunkt Advanced > Software Revision	80
<b>SK 100 G4 bedienen</b>	<b>81</b>
Bedienelemente des Taschensenders SK 100 G4	81
Taschensender SK 100 G4 ein- und ausschalten	82



- Taschensender stummschalten (AF Mute) 83
- Funksignal deaktivieren (RF Mute) 84
  - Funksignal mit dem Stummschalter **MUTE** deaktivieren 84
  - Funksignal mit der Taste **ON/OFF** deaktivieren 86
- Tastensperre 87
- Anzeigen im Display des Taschensenders SK 100 G4 88
  - Eine Standardanzeige auswählen 89
- Tasten zur Navigation durch das Menü des SK 100 G4 90
  - Navigation durch das Menü 90
  - Änderungen in einem Menüpunkt vornehmen 90
- Einstellungsmöglichkeiten im Menü 91
- Menüpunkt Sensitivity 92
- Menüpunkt Frequency Preset 92
- Menüpunkt Name 93
- Menüpunkt Auto Lock 93
- Menüpunkt Advanced 94
- Menüpunkt Advanced > Tune 95
  - Nur die Frequenz einstellen 95
  - Kanal und Frequenz einstellen 95
- Menüpunkt Advanced > Mute Mode 96
- Menüpunkt Advanced > Cable Emulation 96
- Menüpunkt Advanced > Pilot Tone 97
- Menüpunkt Advanced > LCD Contrast 97
- Menüpunkt Advanced > Reset 97
- Menüpunkt Advanced > Software Revision 97

## **SKP 100 G4 bedienen 98**

- Bedienelemente des Aufstecksenders SKP 100 G4 98
- Aufstecksender SKP 100 G4 ein- und ausschalten 99
- Aufstecksender stummschalten (AF Mute) 100
- Funksignal deaktivieren (RF Mute) 101
  - Funksignal mit dem Stummschalter **MUTE** deaktivieren 101
  - Funksignal mit der Taste **ON/OFF** deaktivieren 102
- Tastensperre 103
- Anzeigen im Display des Aufstecksenders SKP 100 G4 104
  - Eine Standardanzeige auswählen 105
- Tasten zur Navigation durch das Menü des SKP 100 G4 106
  - Navigation durch das Menü 106
  - Änderungen in einem Menüpunkt vornehmen 106
- Einstellungsmöglichkeiten im Menü 107
- Menüpunkt Sensitivity 108
- Menüpunkt Frequency Preset 108
- Menüpunkt Name 109
- Menüpunkt Auto Lock 109
- Menüpunkt Advanced 110
- Menüpunkt Advanced > Tune 111
  - Nur die Frequenz einstellen 111
  - Kanal und Frequenz einstellen 111
- Menüpunkt Advanced > Mute Mode 112





Menüpunkt Advanced > Pilot Tone	112
Menüpunkt Advanced > LCD Contrast	112
Menüpunkt Advanced > Reset	113
Menüpunkt Advanced > Software Revision	113
<b>Funkverbindung herstellen</b>	<b>114</b>
Einstellhinweise	114
<b>Geräte synchronisieren</b>	<b>115</b>
<b>Übersicht</b>	<b>116</b>
<b>Produktvarianten</b>	<b>117</b>
Produktvarianten EK 100 G4	117
Hergestellt in Deutschland	117
Hergestellt in den USA	117
Produktvarianten SKM 100 G4	118
Hergestellt in Deutschland	118
Hergestellt in den USA	118
Produktvarianten SK 100 G4	119
Hergestellt in Deutschland	119
Hergestellt in den USA	119
Produktvarianten SKP 100 G4	120
Hergestellt in Deutschland	120
Hergestellt in den USA	120
<b>Frequenztabellen</b>	<b>121</b>
<b>Technische Daten</b>	<b>122</b>
EK 100 G4	123
Hochfrequenzeigenschaften	123
Niederfrequenzeigenschaften	124
Gesamtgerät	124
SKM 100 G4	125
Hochfrequenzeigenschaften	125
Niederfrequenzeigenschaften	125
Gesamtgerät	126
SK 100 G4	127
Hochfrequenzeigenschaften	127
Niederfrequenzeigenschaften	127
Gesamtgerät	128
SKP 100 G4	129
Hochfrequenzeigenschaften	129
Niederfrequenzeigenschaften	130
Gesamtgerät	130
<b>Steckerbelegung</b>	<b>131</b>
3,5 mm Stereo-Klinkenstecker	131
3,5 mm Klinkenstecker Mic	131
3,5 mm Klinkenstecker Line	131
6,3 mm Stereo-Klinkenstecker, symmetrisch (Audio In/Loop Out)	131
6,3 mm Mono-Klinkenstecker, unsymmetrisch	132
6,3 mm Stereo-Klinkenstecker für Kopfhöreranschluss	132
XLR-3 Stecker, symmetrisch	132
Hohlklinkenstecker zur Stromversorgung	132



## **Reinigung und Pflege 133**

Einsprachkorb des Mikrofonmoduls reinigen 133



# PRODUKTINFORMATIONEN

## Übersicht

---

Informationen zu den einzelnen Produkten der Serie ew 100 P G4 finden Sie unter „Produkte der Serie ew 100 P G4“.

---

Informationen zu erhältlichem Zubehör finden Sie unter „Zubehör“.

---

Informationen zum Kanalbank-System der Serie ew 100 P G4 finden Sie unter „Das Kanalbanksystem“.

---





## Produkte der Serie ew 100 P G4




---

**i** Weitere Informationen finden Sie auch hier:

- ▷ Von den einzelnen Produkten sind verschiedene **Frequenzvarianten** erhältlich. Weitere Informationen dazu finden Sie unter „Produktvarianten“.
  - ▷ Technische **Spezifikationen** zu den einzelnen Produkten finden Sie unter „Technische Daten“.
  - ▷ Informationen zur **Installation** der Produkte finden Sie unter „Geräte der Serie ew 100 P G4 installieren“.
  - ▷ Informationen zur **Bedienung** der Produkte finden Sie unter „Geräte der Serie ew 100 P G4 bedienen“.
-



## Diversity-Empfänger EK 100 G4



Weiterführende Informationen zum EK 100 G4 finden Sie in den folgenden Abschnitten:

- ▷ **Installation und Inbetriebnahme:** „EK 100 G4 installieren“
  - ▷ **Bedienung:** „EK 100 G4 bedienen“
  - ▷ **Technische Daten:** „EK 100 G4“
-



## Handsender SKM 100 G4



### Variante SKM 100 G4:



### Variante SKM 100 G4-S:



Der Handsender SKM 100 G4 ist auch in der Variante SKM 100 G4-S mit integrierter Mute-Taste erhältlich.



Weiterführende Informationen zum SKM 100 G4 finden Sie in den folgenden Abschnitten:

- ▷ **Installation und Inbetriebnahme:** „SKM 100 G4 installieren“
- ▷ **Bedienung:** „SKM 100 G4 bedienen“
- ▷ **Technische Daten:** „SKM 100 G4“





## Taschensender SK 100 G4



Weiterführende Informationen zum SK 100 G4 finden Sie in den folgenden Abschnitten:

- ▷ **Installation und Inbetriebnahme:** „SK 100 G4 installieren“
- ▷ **Bedienung:** „SK 100 G4 bedienen“
- ▷ **Technische Daten:** „SK 100 G4“



## Aufstecksender SKP 100 G4



Weiterführende Informationen zum SKP 100 G4 finden Sie in den folgenden Abschnitten:

- ▷ **Installation und Inbetriebnahme:** „SKP 100 G4 installieren“
  - ▷ **Bedienung:** „SKP 100 G4 bedienen“
  - ▷ **Technische Daten:** „SKP 100 G4“
-



## Zubehör

Für die Serie ew 100 P G4 sind verschiedene Zubehörteile erhältlich.

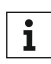


## Mikrofone und Kabel

### Mikrofonmodule

Wir empfehlen die folgenden Mikrofonmodule für die Verwendung mit den Handsendern SKM 100 G4 und SKM 100 G4-S.


Modul	Eigenschaften	Artikelnr.
<b>MMD 835-1 BK</b>	dynamisch, Niere, schwarz	502575
<b>MMD 845-1 BK</b>	dynamisch, Superniere, schwarz	502576
<b>MME 865-1 BK</b>	Kondensator, Superniere, schwarz	502581
<b>MMD 935-1 BK</b>	dynamisch, Niere, schwarz	502577
<b>MMD 945-1 BK</b>	dynamisch, Superniere, schwarz	502579
<b>MMK 965-1 BK</b>	Kondensator, umschaltbar Niere/Superniere, schwarz	502582
<b>MMK 965-1 NI</b>	Kondensator, umschaltbar Niere/Superniere, nickel	502584
<b>MMD 42-1</b>	dynamisch, Kugel, schwarz	506772

 Weitere Informationen zu den einzelnen Mikrofonmodulen finden Sie auf der jeweiligen Produktseite unter [www.sennheiser.com](http://www.sennheiser.com).

### Headset-und Lavaliermikrofone

Wir empfehlen die folgenden Lavalier- und Headsetmikrofone für die Verwendung mit dem Taschensender SK 100 G4.

Mikrofon	Eigenschaften	Artikelnr.
<b>ME 2-II</b>	Lavaliermikrofon, Kugel, schwarz	507437
<b>ME 3-II</b>	Headset-Mikrofon, Niere, schwarz	506295
<b>ME 4-N</b>	Lavaliermikrofon, Niere, schwarz	005020
<b>MKE 1-ew</b>	Lavaliermikrofon, Kugel, schwarz	502876
<b>MKE 1-ew-3</b>	Lavaliermikrofon, Kugel, beige	502879
<b>MKE 2-ew Gold</b>	Lavaliermikrofon, Kugel, schwarz	009831
<b>MKE 2-ew-3 Gold</b>	Lavaliermikrofon, Kugel, beige	009832
<b>MKE 40-ew</b>	Lavaliermikrofon, Niere, schwarz	500527
<b>SL Headmic 1 BE</b>	Nackenbügelmikrofon, Kugel, beige	506272
<b>SL Headmic 1 BK</b>	Nackenbügelmikrofon, Kugel, schwarz	506271
<b>SL Headmic 1 SB</b>	Nackenbügelmikrofon, Kugel, silber	506904

 Weitere Informationen zu den einzelnen Mikrofonen finden Sie auf der jeweiligen Produktseite unter [www.sennheiser.com](http://www.sennheiser.com).



### Line-Anschlusskabel

Zum Anschluss von Kameras an den Diversity-Empfänger EK 100 G4 stehen folgende Kabel zur Verfügung:

- **CL 1**  
3,5 mm Klinkenstecker auf verschraubbaren 3,5 mm Klinkenstecker  
Artikelnr. 005022



- **CL 100**  
XLR-3 auf 3,5 mm Klinkenstecker  
Artikelnr. 087046





## Akku und Ladegerät

### Akku BA 2015

Der Akku BA 2015 ist zum Betreiben der Handsender, Taschensender und Taschenempfänger der Serie evolution wireless G4 vorgesehen.

Artikelnr. 009950



### Ladegerät L 2015

Im Ladegerät L 2015 mit zwei Ladeschächten kann der Akku BA 2015 einzeln oder eingesetzt im Taschensender/Taschenempfänger geladen werden.

Artikelnr. 009828







## Zubehör für die Kameramontage

### Kamera-Adapter CA 2

Kamera-Adapter mit Blitzschuh für portablen Taschensender/Empfänger der Serien ew G1, G2, G3 und G4.

Artikelnr. 009986





## Weiteres Zubehör

### Farbkennzeichnungssatz

- **KEN 2**, Farbkennzeichnungssatz für SKM Handsender  
Artikelnr. 530195



### Mikrofonklemme

- **MZQ 1**, Mikrofonklemme für SKM Handsender  
Artikelnr. 076670





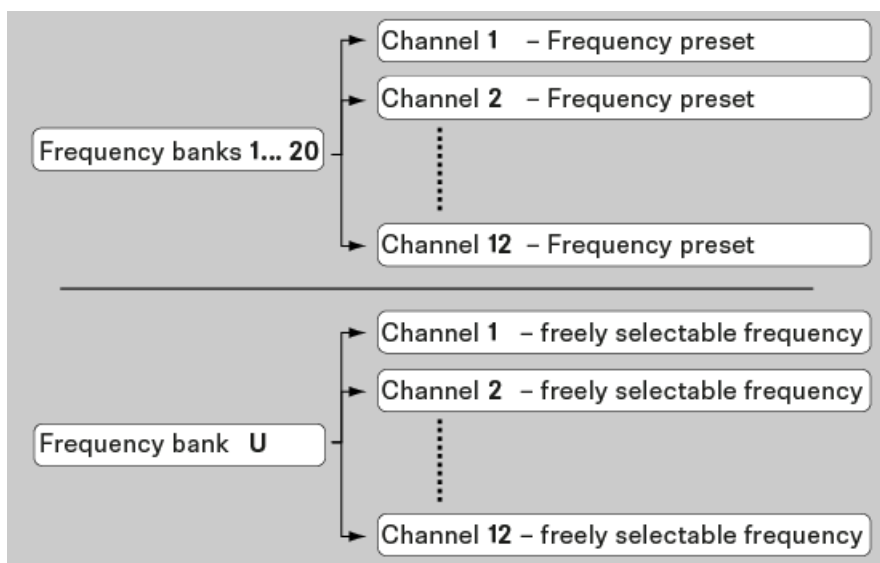
## Das Kanalbanksystem

Für die Übertragung stehen im UHF-Band verschiedene Frequenzbereiche zur Verfügung.

Für die Serie **ew 100 G4** sind die folgenden Frequenzbereiche verfügbar:

- **Bereich A1:** 470 - 516 MHz
- **Bereich A:** 516 - 558 MHz
- **Bereich AS:** 520 - 558 MHz
- **Bereich G:** 566 - 608 MHz
- **Bereich GB:** 606 - 648 MHz
- **Bereich B:** 626 - 668 MHz
- **Bereich C:** 734 - 776 MHz
- **Bereich D:** 780 - 822 MHz
- **Bereich TH:** 794 - 806 MHz
- **Bereich JB:** 806 - 810 MHz
- **Bereich E:** 823 - 865 MHz
- **Bereich K+:** 925 - 937,5 MHz

Jeder Frequenzbereich hat **21 Kanalbänke** mit bis zu 12 Kanälen:




---

**i** Informationen zu den Frequenz-Presets finden Sie in den Frequenztabelle der jeweiligen Frequenzbereiche unter „Frequenztabelle“.

---



## INSTALLATION

### Geräte der Serie ew 100 P G4 installieren

In den folgenden Abschnitten finden Sie Informationen zur Installation und zum Anschließen der Geräte der Serie ew 100 P G4.



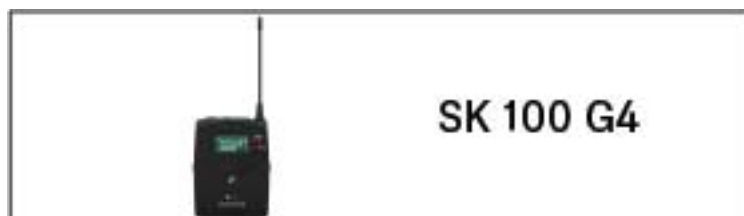
**EK 100 G4**

- Diversity-Empfänger **EK 100 G4** >> „EK 100 G4 installieren“



**SKM 100 G4**  
**SKM 100 G4-S**

- Handsender **SKM 100 G4** >> „SKM 100 G4 installieren“



**SK 100 G4**

- Taschensender **SK 100 G4** >> „SK 100 G4 installieren“



**SKP 100 G4**

- Aufstecksender **SKP 100 G4** >> „SKP 100 G4 installieren“



Informationen zur **Bedienung** der Produkte finden Sie unter „Geräte der Serie ew 100 P G4 bedienen“.



## EK 100 G4 installieren

In diesen Abschnitten finden Sie detaillierte Informationen zur Installation des EK 100 G4.

Informationen zur Bedienung des EK 100 G4 finden Sie unter „EK 100 G4 bedienen“.

### Batterien/Akkus einsetzen und entnehmen

Sie können den Diversity-Empfänger entweder mit Batterien (Typ Mignon AA, 1,5 V) oder mit dem wiederaufladbaren Sennheiser Akku BA 2015 betreiben.

- Drücken Sie die beiden Entriegelungstasten und klappen Sie die Abdeckung des Batteriefachs auf.
- Setzen Sie die Batterien oder den Akku wie in der Abbildung dargestellt ein. Achten Sie auf die Polarität.



- Schließen Sie das Batteriefach. Die Abdeckung rastet hörbar ein.

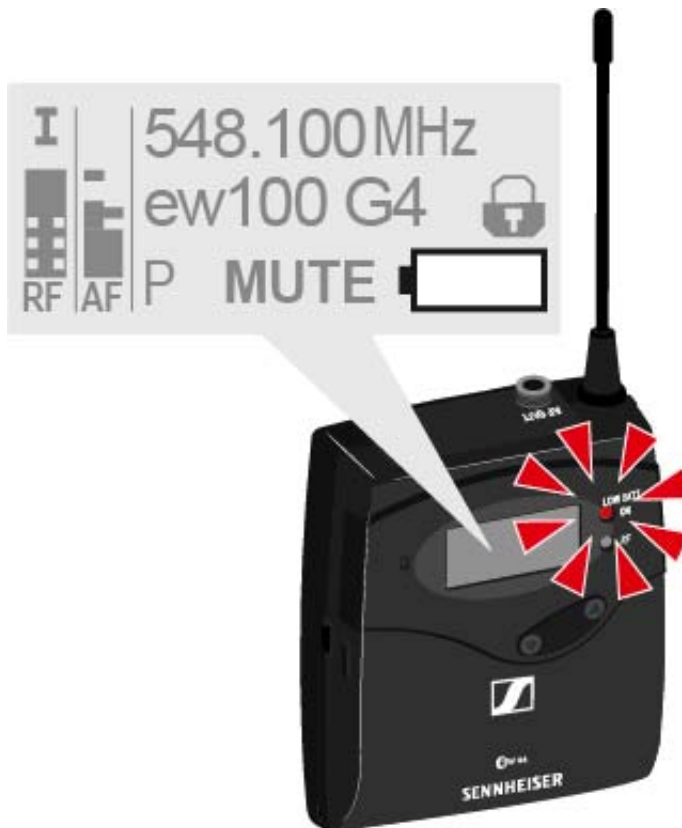


### Batteriestatus

Ladezustand der Batterien:

	100 %	> 8 h
	70 %	4 - 6 h
	30 %	2 - 3 h
LOW BATT    ...		

Kritischer Ladezustand (LOW BATT):





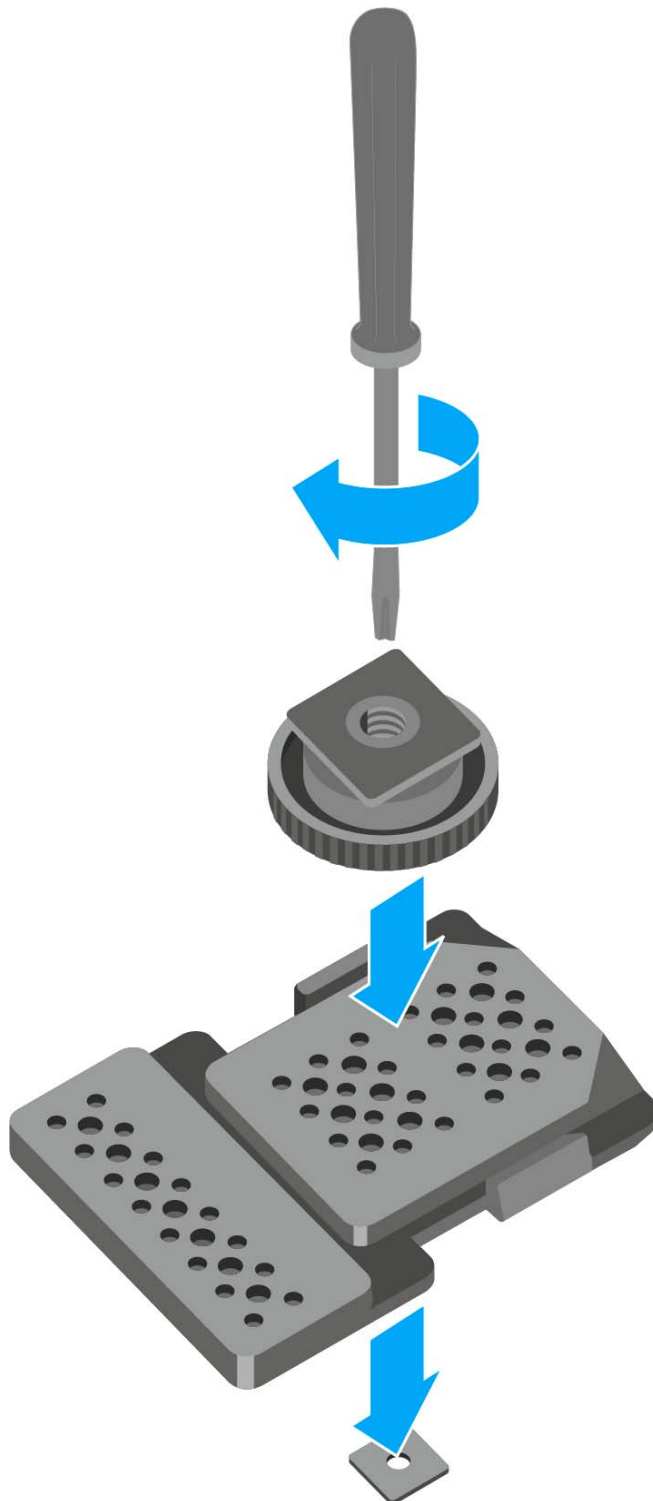


## Diversity Empfänger an einer Kamera befestigen

Mit dem mitgelieferten Kamerakit CA 2 befestigen Sie den Diversity Empfänger am Blitzschuh der Kamera.

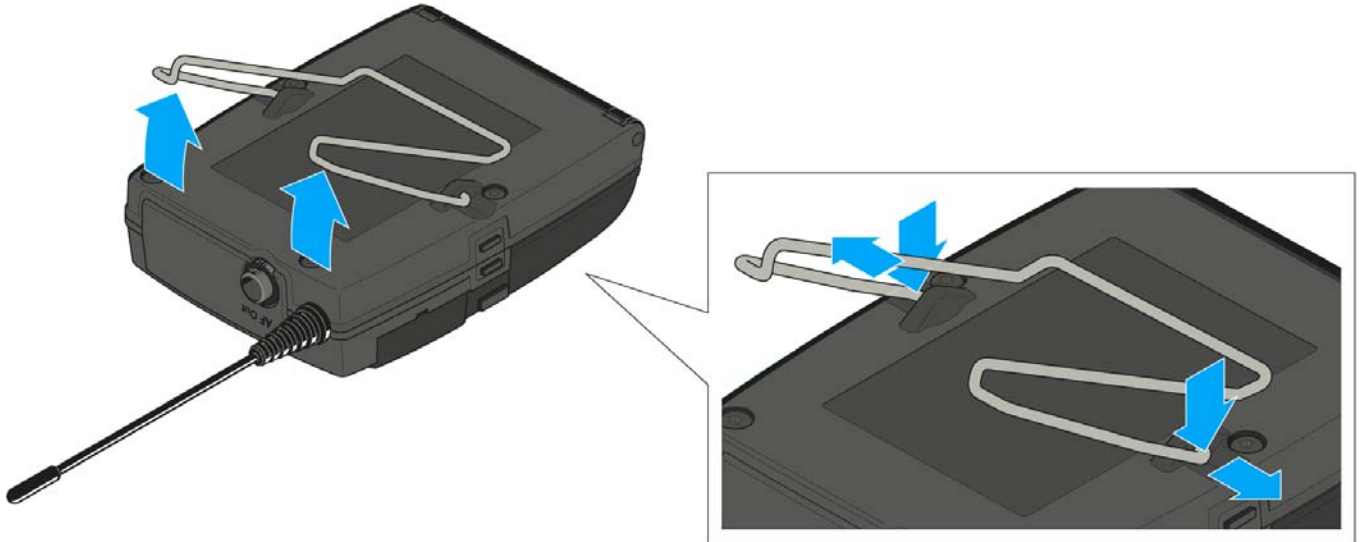
Um den Diversity-Empfänger EK 100 G4 an einer Kamera zu befestigen:

- Stellen Sie fest, an welcher Position der Lochplatte Sie den Blitzschuh-Adapter befestigen müssen, damit der Diversity-Empfänger optimal an der Kamera befestigt werden kann.
- Legen Sie an dieser Stelle eine Vierkantmutter unter die Lochplatte.
- Befestigen Sie den Blitzschuh-Adapter mit der Vierkantmutter an der Lochplatte.

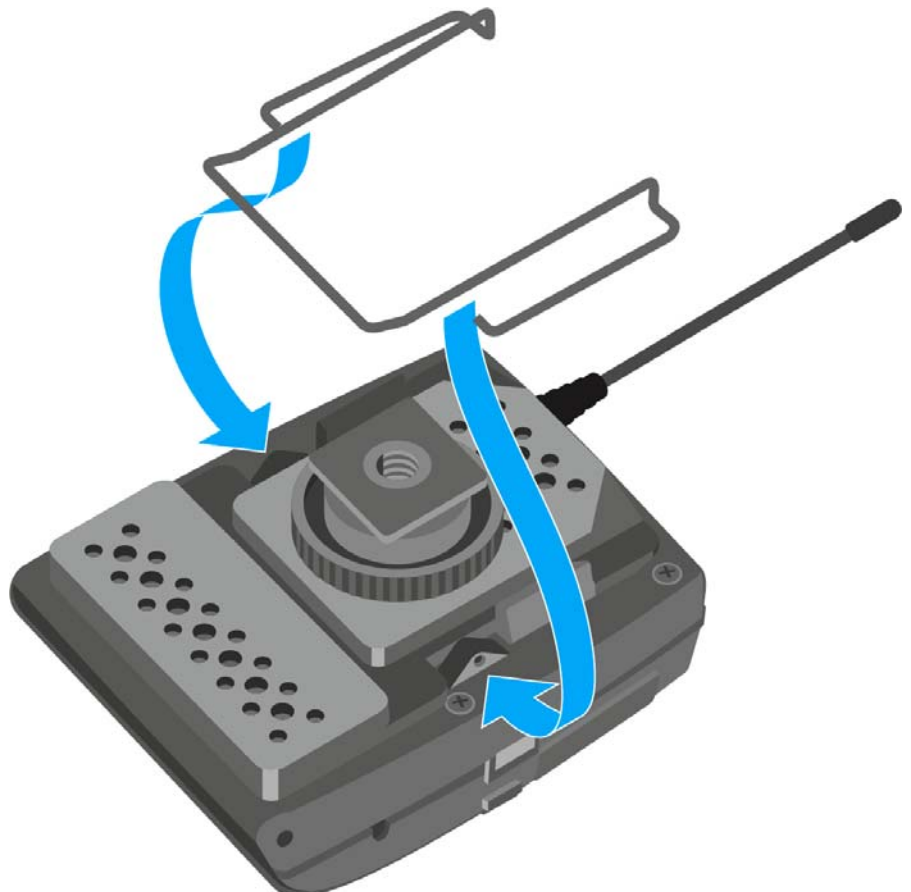




- ▷ Heben Sie den Gürtelclip an.
- ▷ Drücken Sie zunächst eine Seite des Clips an der Verankerung nach unten und ziehen Sie ihn aus dem Gehäuse.
- ▷ Verfahren Sie für die andere Seite in der gleichen Weise.



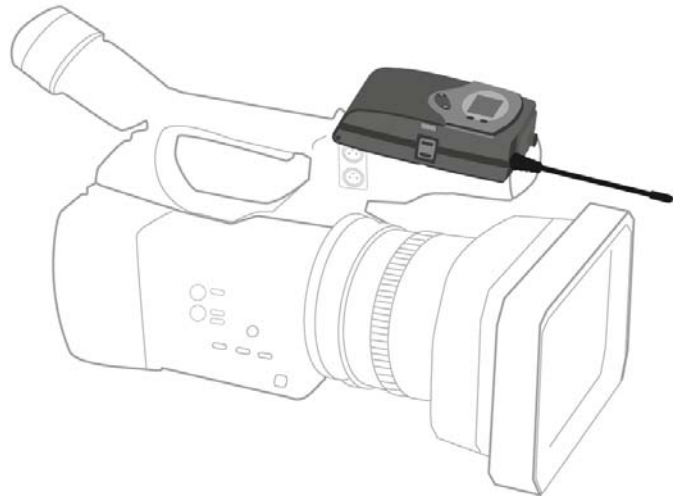
- ▷ Legen Sie die Lochplatte auf die Rückseite des Diversity-Empfängers.
- ▷ Setzen Sie den Clip wieder ein.





- ▷ Schieben Sie den Empfänger auf eine Kamera.

◀ OR ▶





## Diversity Empfänger an einer Kamera anschließen

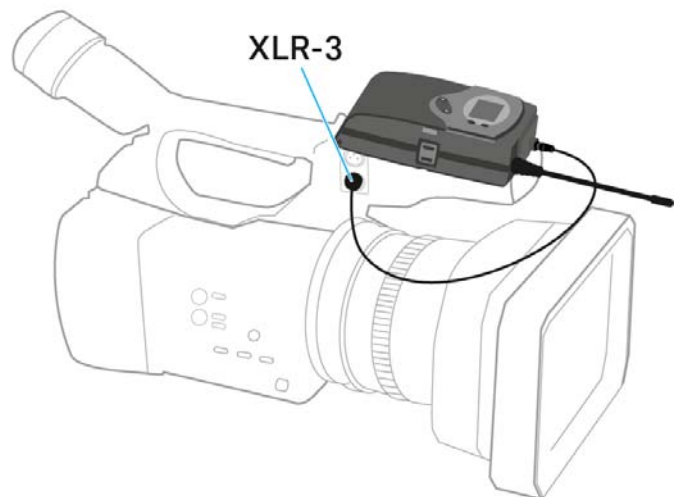
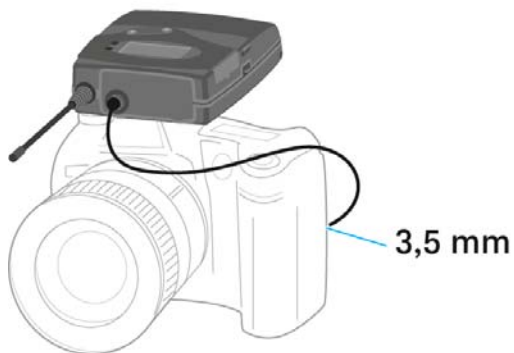
Um den Diversity-Empfänger an einer Kamera anzuschließen:

- Schließen Sie den Line-Eingang der Kamera mit einem der mitgelieferten Line-Anschlusskabel an die Klinkenbuchse des Empfängers an.





◀ OR ▶



- ▷ Passen Sie im Bedienmenü des Diversity-Empfängers den Pegel des Audioausgangs **AF Out** an den Eingangspegel der Kamera an (siehe „Menüpunkt AF Out“).

**i** Die Abschirmung des Line-Kabels dient als Antenne für den zweiten Diversity-Zweig. Einzelheiten zur Steckerbelegung finden Sie unter „Steckerbelegung“.



## SKM 100 G4 installieren

In diesen Abschnitten finden Sie detaillierte Informationen zur Installation und Inbetriebnahme des SKM 100 G4.

Informationen zur Bedienung des SKM 100 G4 finden Sie unter „SKM 100 G4 bedienen“.





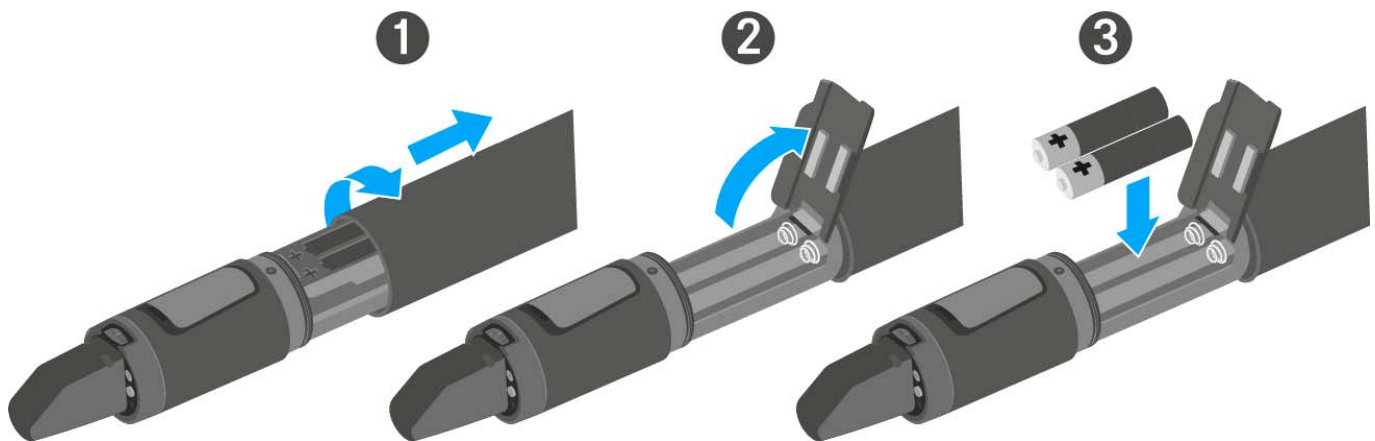
## Batterien/Akkus einsetzen und entnehmen

Sie können das Funkmikrofon entweder mit Batterien (Typ Mignon AA, 1,5 V) oder mit dem wiederaufladbaren Sennheiser Akku BA 2015 betreiben.

- Schrauben Sie den hinteren Teil des Funkmikrofons in Pfeilrichtung (gegen den Uhrzeigersinn) vom Griff des Funkmikrofons ab.

**i** Wenn Sie das Funkmikrofon während des Betriebs aufschrauben, wird die Stummschaltung automatisch aktiviert. In der Anzeige erscheint **MUTE**. Wenn Sie das Mikrofon wieder zusammenschrauben, wird die Stummschaltung aufgehoben.

- Ziehen Sie den hinteren Teil des Funkmikrofons bis zum Anschlag heraus.
- Öffnen Sie die Abdeckung des Batteriefachs.
- Legen Sie die Batterien oder den Akku BA 2015 ein, wie auf dem Batteriefach abgebildet. Achten Sie beim Einsetzen auf die Polarität.



- Schließen Sie die Abdeckung.
- Schieben Sie das Batteriefach in den Griff des Funkmikrofons ein.
- Verschrauben Sie den hinteren Teil des Funkmikrofons wieder mit dem Griff.

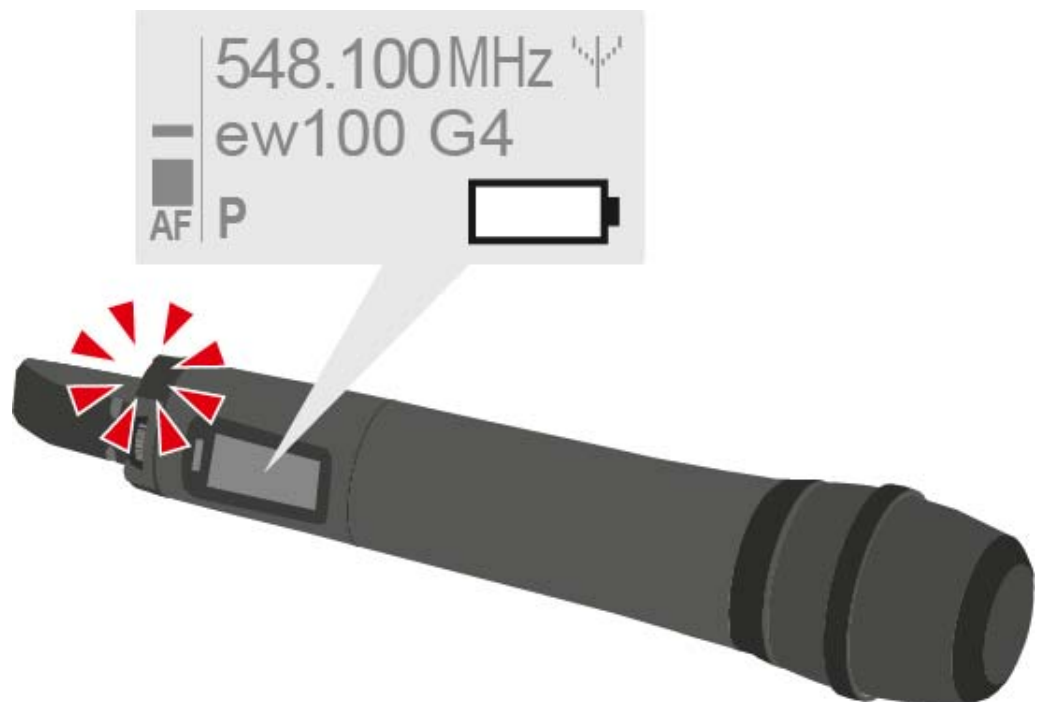


### Batteriezustand

Ladezustand der Batterien:

	100 %	> 8 h
	70 %	4 - 6 h
	30 %	2 - 3 h
LOW BATT    ...		

Kritischer Ladezustand (LOW BATT):





## Mikrofonmodul wechseln

Eine Liste mit empfohlenen Mikrofonmodulen für den Handsender finden Sie unter „Mikrofone und Kabel“.

Um das Mikrofonmodul zu wechseln:

- Schrauben Sie das Mikrofonmodul ab.
- Schrauben Sie das gewünschte Mikrofonmodul auf.




---

**i** Berühren Sie weder die Kontakte des Funkmikrofons noch die des Mikrofonmoduls. Sie können Sie dabei verschmutzen oder verbiegen.

Wenn Sie das Mikrofonmodul während des Betriebs abschrauben, wird die automatische Stummschaltung aktiviert. In der Anzeige erscheint **MUTE**. Wenn Sie das Mikrofonmodul wieder anschrauben, wird die Stummschaltung aufgehoben.

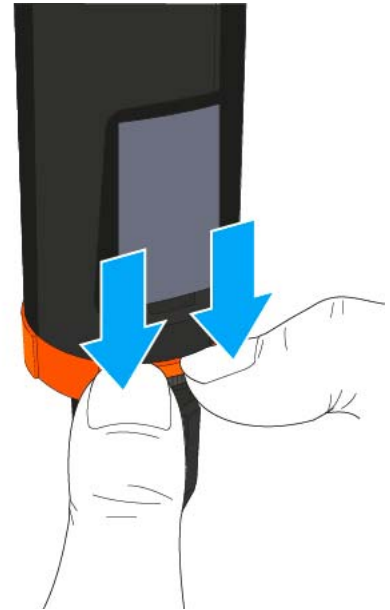
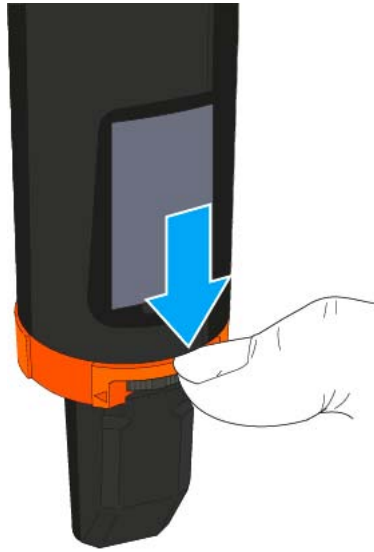
---



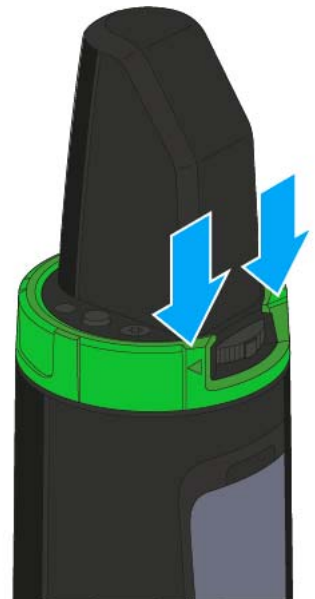
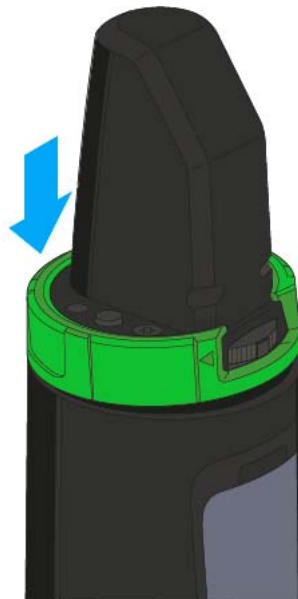
## Farbring wechseln

Um den Farbring zu wechseln:

- Ziehen Sie den Farbring ab, wie in der Abbildung gezeigt.



- Bringen Sie einen Farbring in der von Ihnen gewünschten Farbe an, wie in der Abbildung gezeigt.





## SK 100 G4 installieren

In diesen Abschnitten finden Sie detaillierte Informationen zur Installation und Inbetriebnahme des SK 100 G4.

Informationen zur Bedienung des SK 100 G4 finden Sie unter „SK 100 G4 bedienen“.



## Batterien/Akkus einsetzen und entnehmen

Sie können den Taschensender entweder mit Batterien (Typ Mignon AA, 1,5 V) oder mit dem wiederaufladbaren Sennheiser Akku BA 2015 betreiben.

- ▷ Drücken Sie die beiden Entriegelungstasten und klappen Sie die Abdeckung des Batteriefachs auf.
- ▷ Setzen Sie die Batterien oder den Akku wie in der Abbildung dargestellt ein. Achten Sie auf die Polarität.









- ▷ Schließen Sie das Batteriefach. Die Abdeckung rastet hörbar ein.

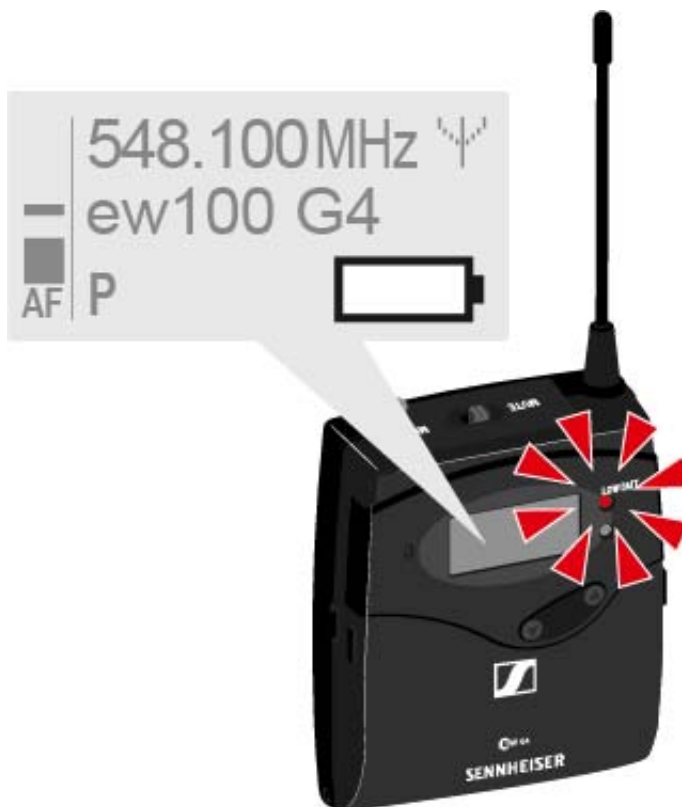


### Batteriezustand

Ladezustand der Batterien:

	100 %	> 8 h
	70 %	4 - 6 h
	30 %	2 - 3 h
LOW BATT    ...		

Kritischer Ladezustand (LOW BATT):





## Ein Mikrofon an den SK 100 G4 anschließen

Eine Liste mit empfohlenen Lavalier- und Headsetmikrofonen für den Taschensender finden Sie unter „Mikrofone und Kabel“.

Um ein Mikrofon an den Taschensender anzuschließen:

- ▷ Schließen Sie den 3,5 mm Klinkenstecker des Kabels wie in der Abbildung dargestellt an die Buchse MIC/LINE des Taschensenders an.
- ▷ Schrauben Sie die Überwurfmutter des Steckers auf dem Gewinde der Audiobuchse des Taschensenders fest.







## Ein Instrument oder eine Line-Quelle an den SK 100 G4 anschließen

Sie können Instrumente oder Audioquellen mit einem Line-Pegel an den Taschensender anschließen.

Dazu benötigen Sie das Sennheiser-Kabel **Ci 1-N** (6,3 mm Klinkenstecker auf verschraubbaren 3,5 mm Klinkenstecker) oder **CL 2** (XLR-3F Stecker auf verschraubbaren 3,5 mm Klinkenstecker).

Um ein Instrument oder eine Line-Quelle an den Taschensender anzuschließen:

- Schließen Sie den 3,5 mm Klinkenstecker des Kabels wie in der Abbildung dargestellt an die Buchse MIC/LINE des Taschensenders an.
- Schrauben Sie die Überwurfmutter des Steckers auf dem Gewinde der Audiobuchse des Taschensenders fest.





## Taschensender an der Kleidung befestigen

Mit dem Gürtelclip können Sie den Taschensender z. B. am Hosenbund oder an einem Gitarrenzug befestigen.

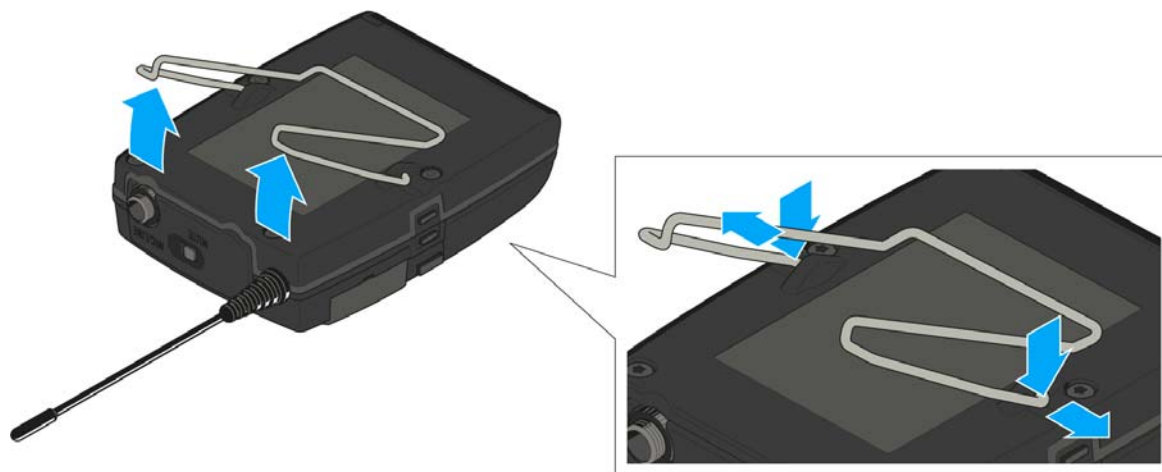
Sie können den Taschensender auch so an der Kleidung befestigen, dass die Antenne nach unten zeigt. Nehmen Sie dazu den Gürtelclip heraus und setzen Sie ihn um 180° gedreht wieder ein.

Der Gürtelclip ist gesichert, sodass er nicht versehentlich herausrutschen kann.



Um den Gürtelclip zu lösen:

- Heben Sie den Gürtelclip an, wie in der Abbildung gezeigt.
- Drücken Sie zunächst eine Seite des Clips an der Verankerung nach unten und ziehen Sie ihn aus dem Sendergehäuse.
- Verfahren Sie für die andere Seite in der gleichen Weise.





## SKP 100 G4 installieren

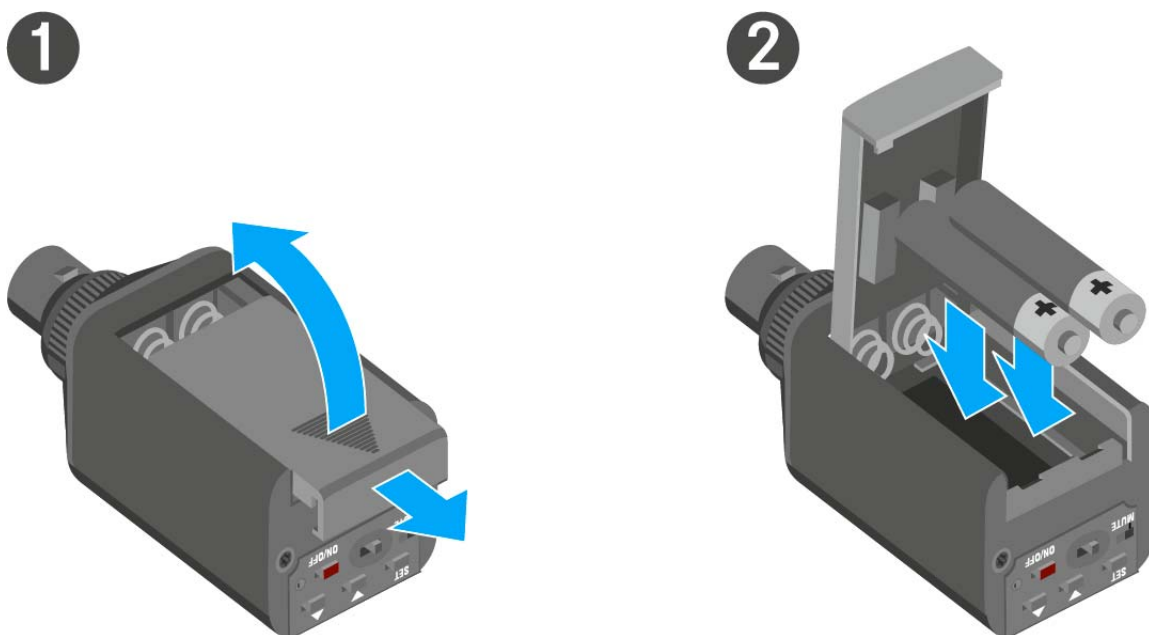
In diesen Abschnitten finden Sie detaillierte Informationen zur Installation des SKP 100 G4.

Informationen zur Bedienung des SKP 100 G4 finden Sie unter „SKP 100 G4 bedienen“.

### Batterien/Akkus einsetzen und entnehmen

Sie können den Aufstecksender entweder mit Batterien (Typ Mignon AA, 1,5 V) oder mit dem wiederaufladbaren Sennheiser Akku BA 2015 betreiben.

- ▷ Schieben Sie die Abdeckung des Batteriefachs in Richtung des aufgedruckten Pfeils und klappen Sie die Abdeckung auf.
- ▷ Legen Sie die Batterien oder den Akkupack wie in der Abbildung dargestellt ein. Achten Sie beim Einsetzen auf die Polarität.



- ▷ Schließen Sie das Batteriefach.  
Die Abdeckung rastet hörbar ein.



### Batteriestatus

Ladezustand der Batterien:

	100 %	> 8 h
	70 %	4 - 6 h
	30 %	2 - 3 h
LOW BATT    ...		

Kritischer Ladezustand (LOW BATT):

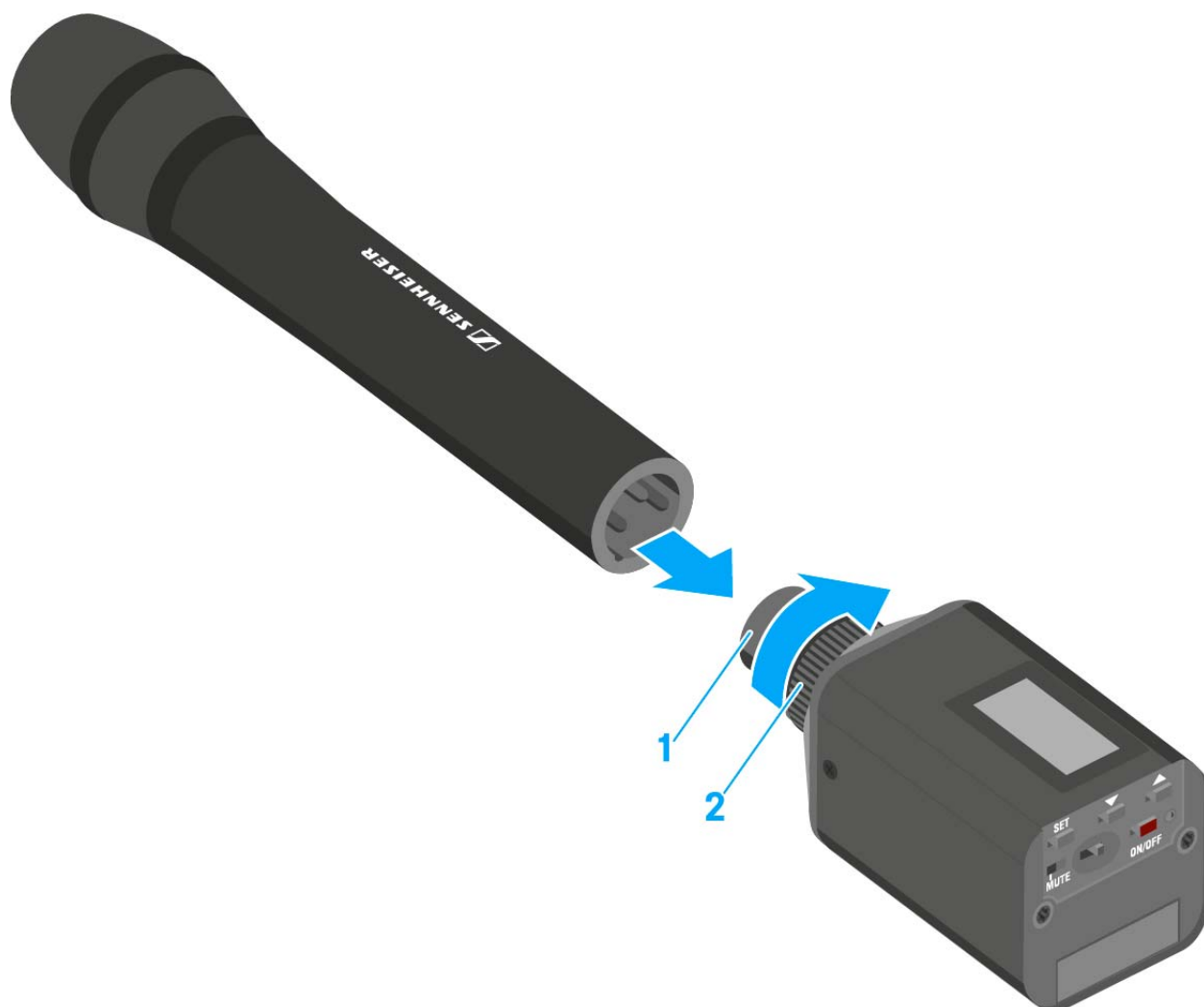




## Aufstecksender am Mikrofon befestigen

**i** Setzen Sie vorzugsweise Mikrofone mit Metallgehäuse ein. So wird die Sendeleistung optimal abgestrahlt.

- ▷ Lösen Sie den Sicherungsring (2), indem Sie ihn im Uhrzeigersinn bis über die Mitte drehen.  
Der XLR-3-Stecker (1) des Aufstecksenders ist damit entsperrt.
- ▷ Stecken Sie den XLR-3-Stecker (1) des Aufstecksenders auf die XLR-3-Buchse des Mikrofons.
- ▷ Ziehen Sie den Sicherungsring (2) fest, indem Sie ihn in Pfeilrichtung gegen den Uhrzeigersinn drehen.





## BEDIENUNG

### Geräte der Serie ew 100 P G4 bedienen

In den folgenden Abschnitten finden Sie Informationen zur Bedienung der Geräte der Serie ew 100 P G4.



- Diversity-Empfänger **EK 100 G4** >> „EK 100 G4 bedienen“



- Handsender **SKM 100 G4** >> „SKM 100 G4 bedienen“



- Taschensender **SK 100 G4** >> „SK 100 G4 bedienen“



- Aufstecksender **SKP 100 G4** >> „SKP 100 G4 bedienen“



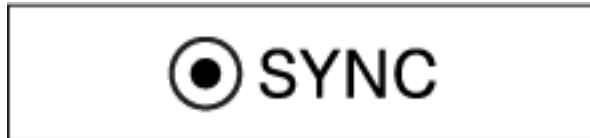
Informationen zur **Installation** der Produkte finden Sie unter „Geräte der Serie ew 100 P G4 installieren“.



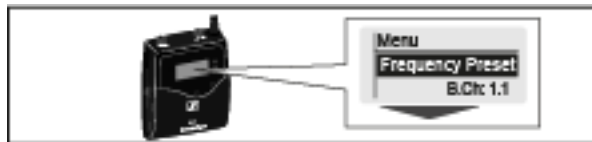
In den folgenden Abschnitten finden Sie weitere wichtige **Informationen zu konkreten Anwendungsfällen**.



- Eine **Funkverbindung** zwischen Sender und Empfänger herstellen >> „Funkverbindung herstellen“



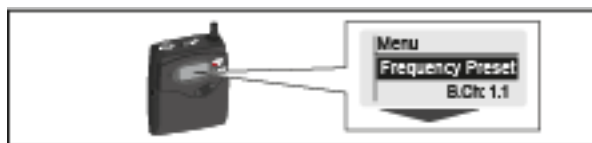
- **Einstellungen** vom Empfänger auf den Sender **synchronisieren** >> „Geräte synchronisieren“



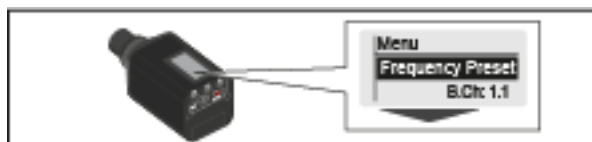
- Das **Menü** des Diversity-**Empfängers** bedienen >> „Anzeigen im Display des EK 100 G4“



- Das **Menü** des **Handsenders** bedienen >> „Anzeigen im Display des Handsenders SKM 100 G4“



- Das **Menü** des **Taschensenders** bedienen >> „Anzeigen im Display des Taschensenders SK 100 G4“



- Das Menü des **Aufstecksenders** bedienen >> „Anzeigen im Display des Aufstecksenders SKP 100 G4“



## EK 100 G4 bedienen

In diesen Abschnitten finden Sie detaillierte Informationen zur Bedienung des EK 100 G4.

Informationen zur Installation des EK 100 G4 finden Sie unter „EK 100 G4 installieren“.

### Bedienelemente des Diversity Empfängers EK 100 G4



- 1** Display
  - siehe „Anzeigen im Display des EK 100 G4“
- 2** Betriebs- und Batterieanzeige, rote LED
  - leuchten = ON  
siehe „EK 100 G4 ein- und ausschalten“
  - blinken = LOW BATTERY  
siehe „Batterien/Akkus einsetzen und entnehmen“
- 3** Funkempfangsanzeige, grüne LED
  - leuchten = RF
- 4** Taste **UP**
  - siehe „Tasten zur Navigation durch das Menü“





## 5 Taste **SET**

- siehe „Tasten zur Navigation durch das Menü“

## 6 Taste **DOWN**

- siehe „Tasten zur Navigation durch das Menü“

## 7 Taste **ON/OFF** mit ESC-Funktion im Bedienmenü

- Sender ein- oder ausschalten  
siehe „EK 100 G4 ein- und ausschalten“
- Escape-Funktion im Menü  
siehe „Tasten zur Navigation durch das Menü“

## 8 Infrarot-Schnittstelle

- siehe „Geräte synchronisieren“

## 9 3,5 mm Klinkenbuchse

- verschraubbar  
siehe „Diversity Empfänger an einer Kamera anschließen“

# EK 100 G4 ein- und ausschalten

- ▷ Drücken Sie die beiden Entriegelungstasten und klappen Sie die Abdeckung des Batteriefachs auf.

Um den Empfänger einzuschalten:

- ▷ Halten Sie die Taste **ON/OFF** so lange gedrückt, bis das Sennheiser-Logo im Display erscheint.



Um den Empfänger auszuschalten:

- ▷ Halten Sie die Taste **ON/OFF** so lange gedrückt, bis das Display erlischt.



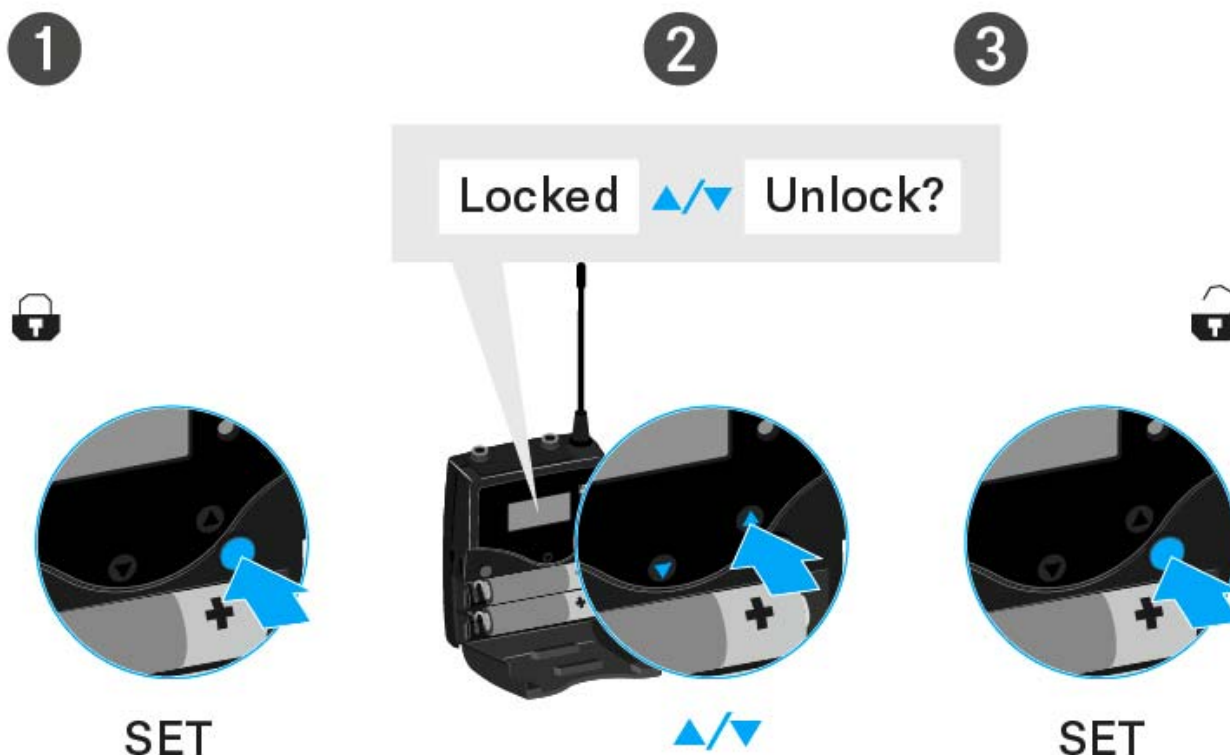
## Tastensperre

Die automatische Tastensperre können Sie im Menü **Auto Lock** einstellen (siehe „Menüpunkt Auto Lock“).

Wenn Sie die Tastensperre eingeschaltet haben, müssen Sie sie vorübergehend ausschalten, um den Sender zu bedienen.

Um die Tastensperre vorübergehend auszuschalten:

- ▷ Drücken Sie die Taste **SET**.  
In der Anzeige erscheint **Locked**.
- ▷ Drücken Sie die Taste **UP** oder **DOWN**.  
In der Anzeige erscheint **Unlock?**.
- ▷ Drücken Sie die Taste **SET**.  
Die Tastensperre wird vorübergehend ausgeschaltet.



### Sie arbeiten im Bedienmenü

>> Die Tastensperre wird so lange ausgeschaltet, wie Sie im Bedienmenü arbeiten.

### Sie befinden sich in einer Standardanzeige

>> Die Tastensperre schaltet sich nach 10 Sekunden automatisch wieder ein.

Während sich die Tastensperre wieder einschaltet, blinkt das Symbol für die Tastensperre.



## Anzeigen im Display des EK 100 G4

---

Im Display werden im **Home Screen** die **Statusinformationen** wie z. B. Empfangsqualität, Batteriestatus, Audiopegel angezeigt. Siehe „Home Screen“.

---

Über das Display wird auch das **Bedienmenü** angezeigt, in dem Sie alle **Einstellungen** vornehmen können. Siehe „Einstellungsmöglichkeiten im Menü“.

---



## Tasten zur Navigation durch das Menü

Um durch das Bedienmenü des EK 100 G3 zu navigieren, benötigen Sie folgende Tasten.



### ON/OFF



Taste **ON/OFF** drücken

- ESC-Funktion: Eingabe abbrechen und zur aktuellen Standardanzeige zurückkehren
- Standardanzeige auswählen (siehe „Home Screen“)

### SET



Taste **SET** drücken

- von der aktuellen Standardanzeige ins Bedienmenü wechseln
- einen Menüpunkt aufrufen
- in ein Untermenü wechseln
- Einstellungen speichern und zum Bedienmenü zurückkehren



Taste **UP** oder **DOWN** drücken

- zum vorherigen oder nächsten Menüpunkt wechseln
  - Werte für einen Menüpunkt ändern
-



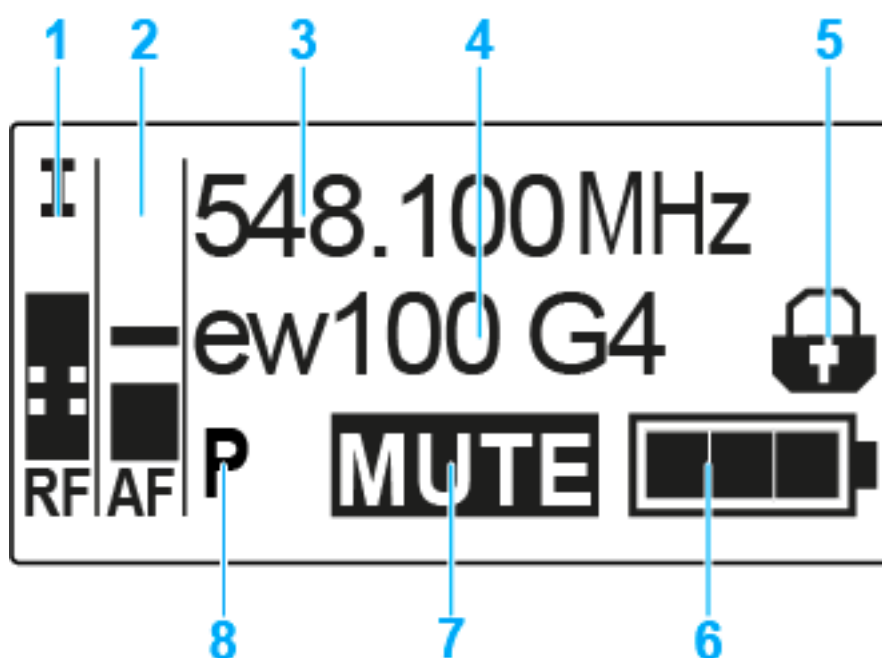
## Home Screen

Nach dem Einschalten des Empfängers wird im Display zuerst das Sennheiser-Logo angezeigt. Nach einer kurzen Zeit wird dann der Home Screen angezeigt.

Der Home Screen hat zwei unterschiedliche Standardanzeigen.

- Drücken Sie kurz die Taste **ON/OFF**, um zwischen den einzelnen Standardanzeigen zu wechseln.

### Standardanzeige Frequenz/Name



- 1** Funksignalpegel RF (Radio Frequency)
  - Anzeige des Funksignalpegels
  - inklusive Anzeige der Rauschsperrschwelle (siehe „Menüpunkt Squelch“)
- 2** Audiopegel AF (Audio Frequency)
  - Anzeige des Audiopegels des empfangenen Senders  
Wenn Vollausschlag angezeigt wird, ist der Audio-Eingangspegel zu hoch.
  - siehe „Menüpunkt AF Out“
- 3** Frequenz
  - eingestellte Empfangsfrequenz
  - siehe „Menüpunkt Frequency Preset“
- 4** Name
  - individuell eingestellter Name
  - siehe „Menüpunkt Name“
- 5** Tastensperre
  - Tastensperre am Empfänger ist eingeschaltet
  - siehe „Tastensperre“



## 6 Batteriezustand des Empfängers

- siehe „Batterien/Akkus einsetzen und entnehmen“

## 7 Stummschaltung **MUTE**

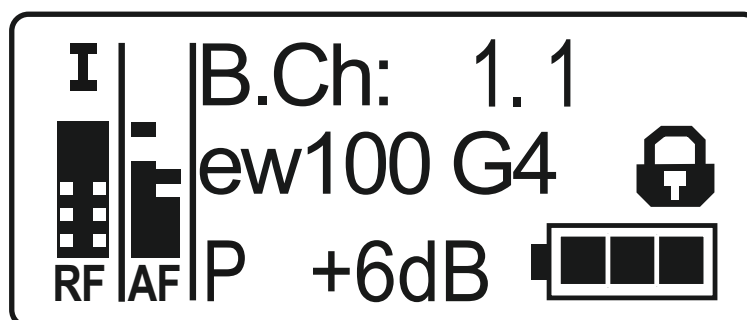
- kein Funksignal empfangen

## 8 Pilotton **P**

- P = eingeschaltete Pilotton-Auswertung
- kein Symbol = Auswertung ist ausgeschaltet
- P schwarz hinterlegt = Pilotton wird auf der aktuellen Frequenz empfangen
- siehe „Menüpunkt Advanced -> Pilot Tone“

## Standardanzeige Kanalbank/Kanal/Name

Die Standardanzeige Kanalbank/Kanal/Name zeigt anstelle der Stummschaltung **MUTE** den Pegel des Line-Ausgangs **AF Out** an.





## Einstellungsmöglichkeiten im Menü

Im Menü des EK 100 G4 können Sie folgende Einstellungen vornehmen.

### **Sender mit Diversity-Empfänger synchronisieren**

- ▷ siehe „Menüpunkt Sync“
- 

### **Rauschsperr-Schwelle einstellen**

- ▷ siehe „Menüpunkt Squelch“
- 

### **freie Frequenz-Presets suchen, freigeben und auswählen**

- ▷ siehe „Menüpunkt Easy Setup“
- 

### **Kanalbank und Kanal einstellen**

- ▷ siehe „Menüpunkt Frequency Preset“
- 

### **individuell einstellbaren Namen eingeben**

- ▷ siehe „Menüpunkt Name“
- 

### **Pegel des Audioausgangs einstellen**

- ▷ siehe „Menüpunkt AF Out“
- 

### **automatische Tastensperre aktivieren/deaktivieren**

- ▷ siehe „Menüpunkt Auto Lock“
- 

### **erweiterte Einstellungen im [Advanced Menu](#) vornehmen:**

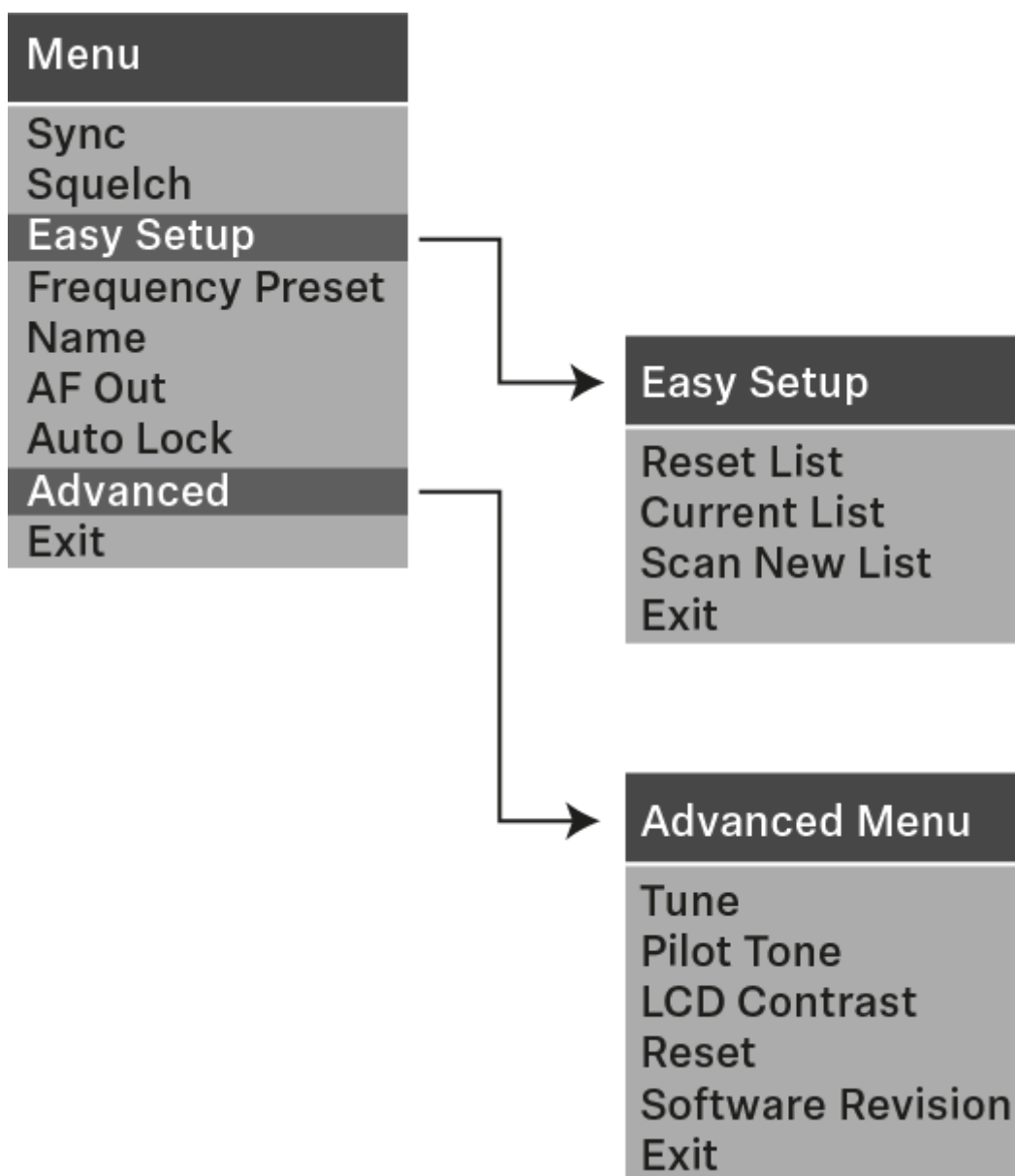
- Empfangsfrequenzen für die Kanalbank U einstellen
  - Piloton-Auswertung ein-/ausschalten
  - Anzeigekontrast einstellen
  - Empfänger zurücksetzen
  - aktuelle Software-Revision anzeigen
  - ▷ siehe „Menüpunkt Advanced“
-





## Menüstruktur

Die Abbildung zeigt die komplette Menüstruktur des EK 100 G4 in einer Übersicht zusammengefasst.





## Menüpunkt Sync

Im Menüpunkt **Sync** können Sie Sender und Empfänger der Serie ew 100 P G4 synchronisieren.



Für weitere Informationen siehe „Funkverbindung herstellen“.



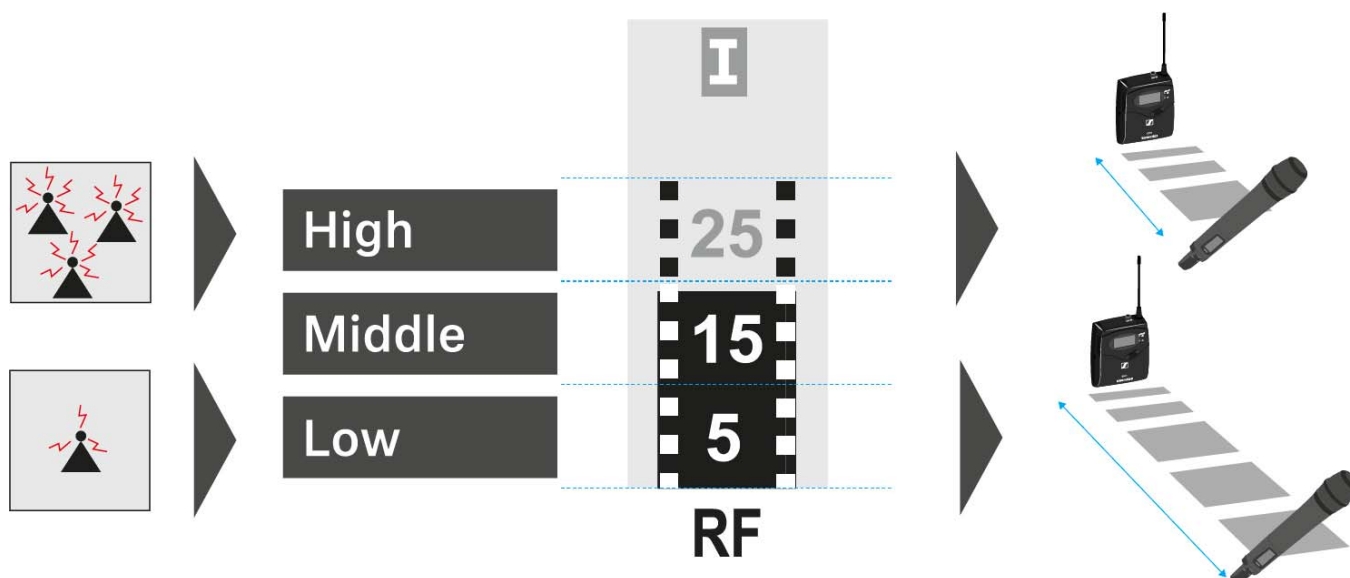
## Menüpunkt Squelch

Im Menüpunkt **Squelch** können Sie die Rauschsperr-Schwelle einstellen.

### Einstellbereich:

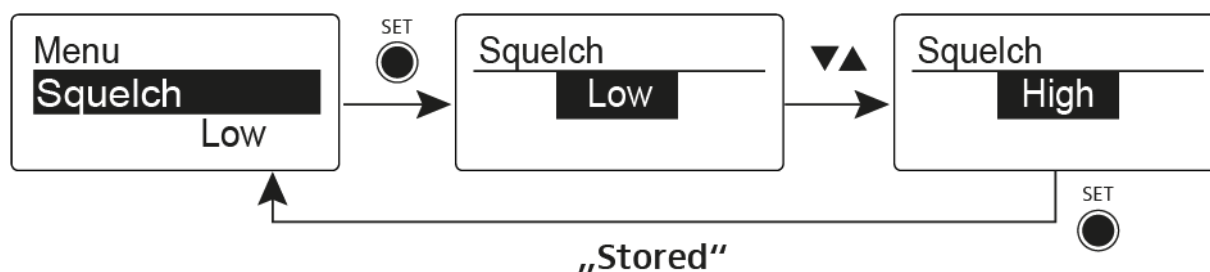
- **Low** >> 5 dB $\mu$ V
- **Middle** >> 15 dB $\mu$ V
- **High** >> 25 dB $\mu$ V

Im Home Screen wird die Rauschsperr-Schwelle im Bereich des Funksignalpegels angezeigt:



Um den Menüpunkt **Squelch** zu öffnen:

- Drücken Sie im Home Screen die Taste **SET**, um das Bedienmenü zu öffnen.
- Drücken Sie die Taste **UP** oder **DOWN**, bis der Menüpunkt **Squelch** im Auswahlrahmen erscheint.
- Drücken Sie die Taste **SET**, um den Menüpunkt zu öffnen.
- Nehmen Sie die gewünschten Einstellungen vor.



- Drücken Sie die Taste **SET**, um die vorgenommenen Einstellungen zu speichern.
- oder
- Drücken Sie die Taste **ON/OFF**, um die Eingabe abubrechen, ohne die Einstellungen zu speichern.



---

**VORSICHT****Gefahr von Hör- und Sachschäden**

Wenn Sie sehr niedrige Werte für die Rauschsperr-Schwelle einstellen, kann der Empfänger sehr laut aufrauschen. Das Aufrauschen kann so laut sein, dass es zu Gehörschäden führt bzw. die Lautsprecher Ihrer Anlage überlastet!

- ▷ Stellen Sie den Pegel des Audioausgangs auf das Minimum ein, bevor Sie die Rauschsperr-Schwelle einstellen.
  - ▷ Verändern Sie die Rauschsperr-Schwelle niemals während einer Live-Übertragung.
-



## Menüpunkt Easy Setup

Im Menüpunkt **Easy Setup** können Sie einen Scan nach freien Frequenzen durchführen.

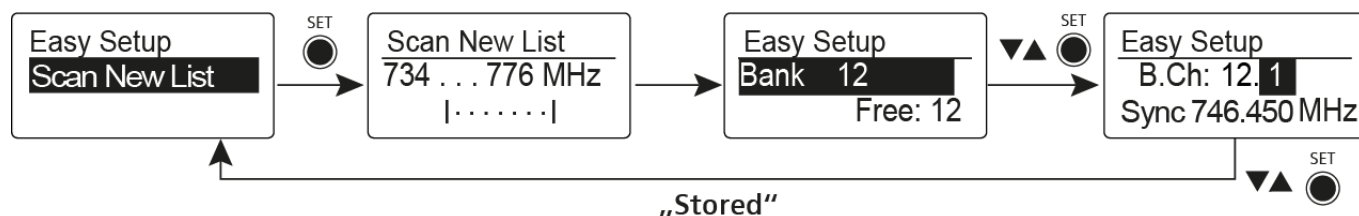


Schalten Sie alle Sender aus, bevor Sie den Scan durchführen. Wenn noch Sender eingeschaltet sind, werden diese als nicht freie Frequenzen erkannt und die eigentlich verfügbaren Frequenzen können dann nicht genutzt werden.

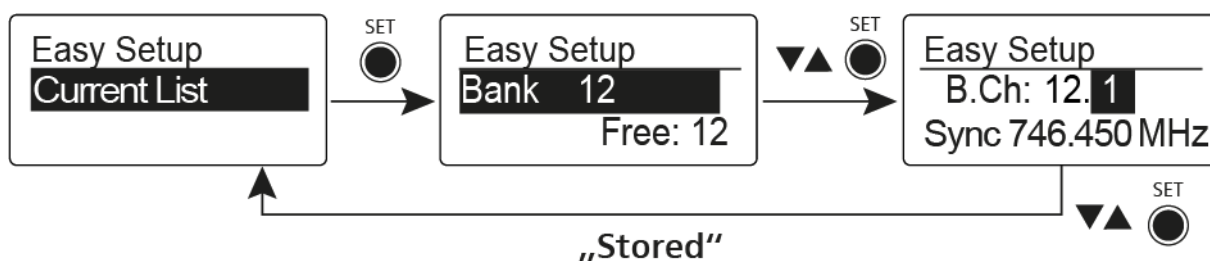
Um den Menüpunkt **Easy Setup** zu öffnen:

- ▷ Drücken Sie im Home Screen die Taste **SET**, um das Bedienmenü zu öffnen.
- ▷ Drücken Sie die Taste **UP** oder **DOWN**, bis der Menüpunkt **Easy Setup** im Auswahlrahmen erscheint.
- ▷ Drücken Sie die Taste **SET**, um den Menüpunkt zu öffnen.
- ▷ Nehmen Sie die gewünschten Einstellungen vor.

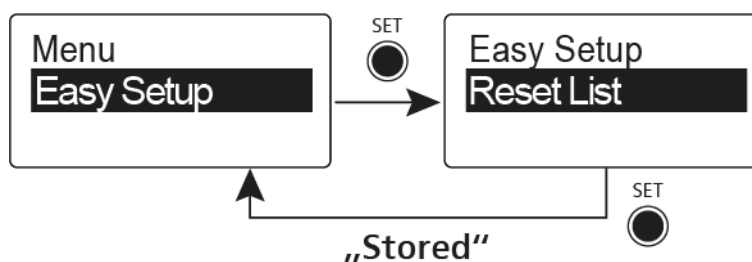
- **Scan New List:** automatische Suche nach nicht belegten Empfangsfrequenzen (Frequenz-Preset-Scan):



- **Current List:** Auswahl eines freien Frequenz-Presets:



- **Reset List:** Freigeben aller belegten Frequenz-Presets und Auswahl eines freien Frequenz-Presets:





- ▷ Drücken Sie die Taste **SET**, um die vorgenommenen Einstellungen zu speichern.  
oder
- ▷ Drücken Sie die Taste **ON/OFF**, um die Eingabe abubrechen, ohne die Einstellungen zu speichern.

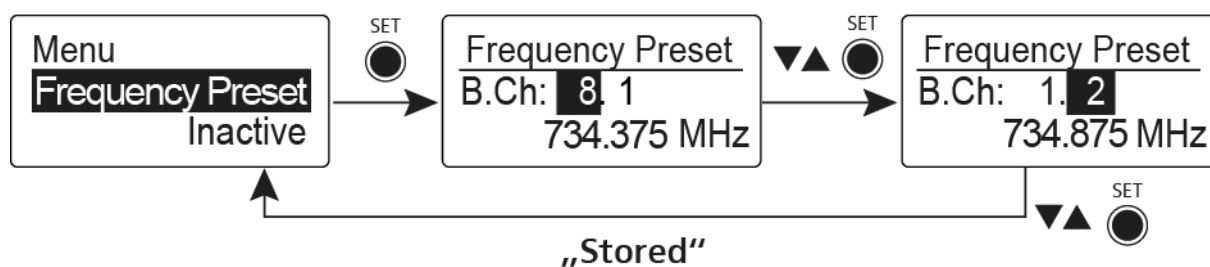


## Menüpunkt Frequency Preset

Im Menüpunkt **Frequency Preset** können Sie die Empfangsfrequenz des Empfängers einstellen, indem Sie die Kanalbank und den Kanal einstellen.

Um den Menüpunkt **Frequency Preset** zu öffnen:

- ▷ Drücken Sie im Home Screen die Taste **SET**, um das Bedienmenü zu öffnen.
- ▷ Drücken Sie die Taste **UP** oder **DOWN**, bis der Menüpunkt **Frequency Preset** im Auswahlrahmen erscheint.
- ▷ Drücken Sie die Taste **SET**, um den Menüpunkt zu öffnen.
- ▷ Nehmen Sie die gewünschten Einstellungen vor.



- ▷ Drücken Sie die Taste **SET**, um die vorgenommenen Einstellungen zu speichern.
- oder
- ▷ Drücken Sie die Taste **ON/OFF**, um die Eingabe abubrechen, ohne die Einstellungen zu speichern.

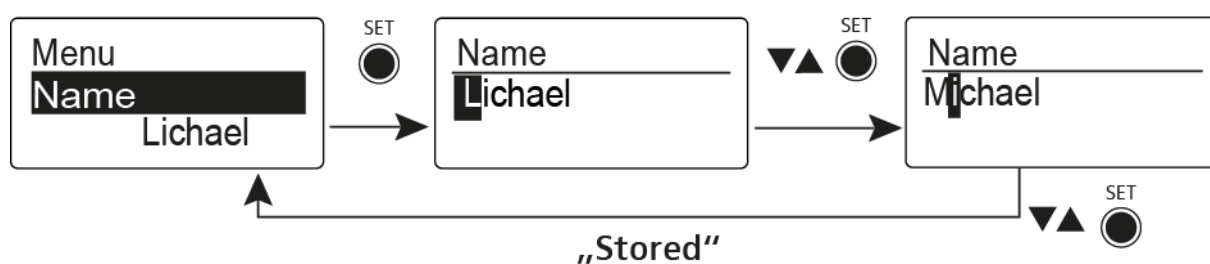


## Menüpunkt Name

Im Menüpunkt **Name** können Sie einen Namen für die Funkverbindung eingeben.

Um den Menüpunkt **Name** zu öffnen:

- ▷ Drücken Sie im Home Screen die Taste **SET**, um das Bedienmenü zu öffnen.
- ▷ Drücken Sie die Taste **UP** oder **DOWN**, bis der Menüpunkt **Name** im Auswahlrahmen erscheint.
- ▷ Drücken Sie die Taste **SET**, um den Menüpunkt zu öffnen.
- ▷ Nehmen Sie die gewünschten Einstellungen vor.



- ▷ Drücken Sie die Taste **SET**, um die vorgenommenen Einstellungen zu speichern.  
oder
- ▷ Drücken Sie die Taste **ON/OFF**, um die Eingabe abubrechen, ohne die Einstellungen zu speichern.





## Menüpunkt AF Out

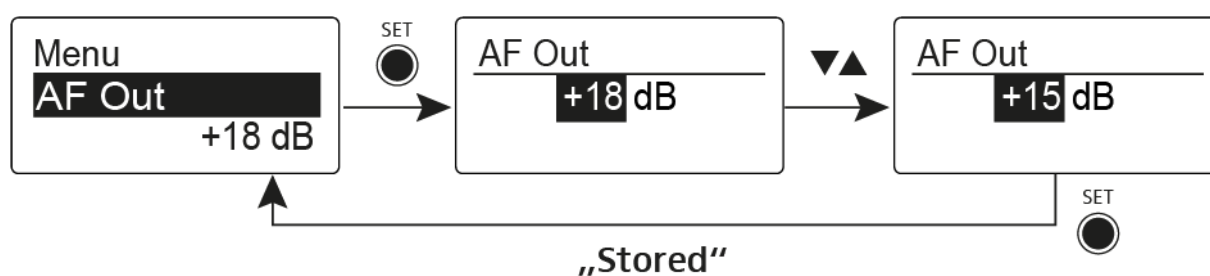
Im Menüpunkt **AF Out** stimmen Sie den Pegel des Audioausgangs Line auf den Pegel der angeschlossenen Kamera ab.

### Einstellbereich:

- -30 dB bis +12 dB in 6-dB-Stufen

Um den Menüpunkt **AF Out** zu öffnen:

- ▷ Drücken Sie im Home Screen die Taste **SET**, um das Bedienmenü zu öffnen.
- ▷ Drücken Sie die Taste **UP** oder **DOWN**, bis der Menüpunkt **AF Out** im Auswahlrahmen erscheint.
- ▷ Drücken Sie die Taste **SET**, um den Menüpunkt zu öffnen.
- ▷ Nehmen Sie die gewünschten Einstellungen vor.



- ▷ Drücken Sie die Taste **SET**, um die vorgenommenen Einstellungen zu speichern.  
oder
- ▷ Drücken Sie die Taste **ON/OFF**, um die Eingabe abubrechen, ohne die Einstellungen zu speichern.



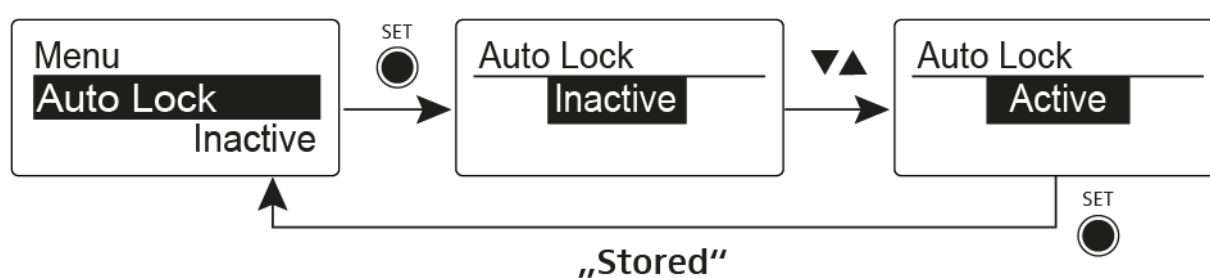
## Menüpunkt Auto Lock

Im Menüpunkt **Auto Lock** können Sie die automatische Tastensperre aktivieren oder deaktivieren.

**i** Informationen zum vorübergehenden Aufheben der Tastensperre im Betrieb finden Sie unter „Tastensperre“.

Um den Menüpunkt **Auto Lock** zu öffnen:

- Drücken Sie im Home Screen die Taste **SET**, um das Bedienmenü zu öffnen.
- Drücken Sie die Taste **UP** oder **DOWN**, bis der Menüpunkt **Auto Lock** im Auswahlrahmen erscheint.
- Drücken Sie die Taste **SET**, um den Menüpunkt zu öffnen.
- Nehmen Sie die gewünschten Einstellungen vor.



- Drücken Sie die Taste **SET**, um die vorgenommenen Einstellungen zu speichern.
- oder
- Drücken Sie die Taste **ON/OFF**, um die Eingabe abubrechen, ohne die Einstellungen zu speichern.



## Menüpunkt Advanced

Im Untermenü **Advanced** können Sie erweiterte Einstellungen vornehmen.

Um das Untermenü **Advanced** zu öffnen:

- ▷ Drücken Sie im Home Screen die Taste **SET**, um das Bedienmenü zu öffnen.
- ▷ Drücken Sie die Taste **UP** oder **DOWN**, bis der Menüpunkt **Advanced** im Auswahlrahmen erscheint.
- ▷ Drücken Sie die Taste **SET**, um den Menüpunkt zu öffnen.

Die folgenden Unterpunkte stehen zur Verfügung:

---

### Empfangsfrequenz für die Kanalbank U einstellen

- ▷ siehe „Menüpunkt Advanced -> Tune“
- 

### Pilotton-Auswertung ein-/ausschalten

- ▷ siehe „Menüpunkt Advanced -> Pilot Tone“
- 

### Anzeigekontrast einstellen

- ▷ siehe „Menüpunkt Advanced -> LCD Contrast“
- 

### Empfänger zurücksetzen

- ▷ siehe „Menüpunkt Advanced -> Reset“
- 

### Aktuelle Software-Revision anzeigen

- ▷ siehe „Menüpunkt Advanced -> Software Revision“
-

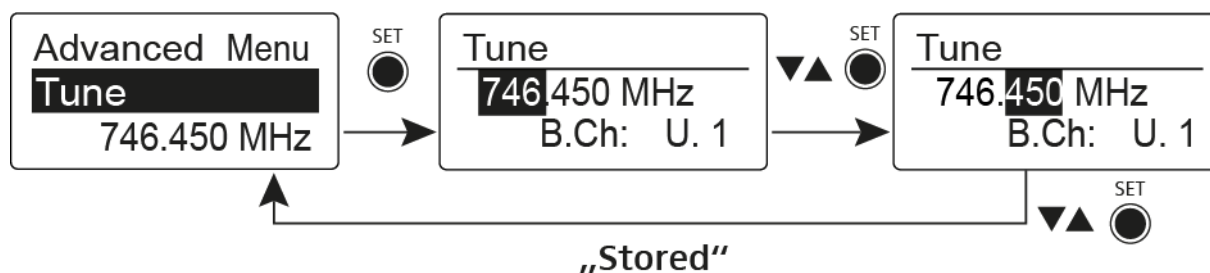


## Menüpunkt Advanced -> Tune

Im Menüpunkt **Tune** des Untermenüs **Advanced** können Sie die Empfangsfrequenzen für die Kanalbank **U** einstellen.

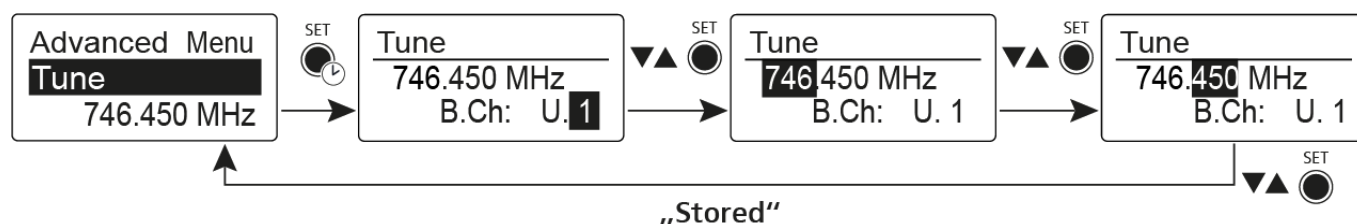
### Nur die Frequenz einstellen

- Öffnen Sie im Menü **Advanced** den Menüpunkt **Tune**.
- Nehmen Sie die Einstellungen vor.



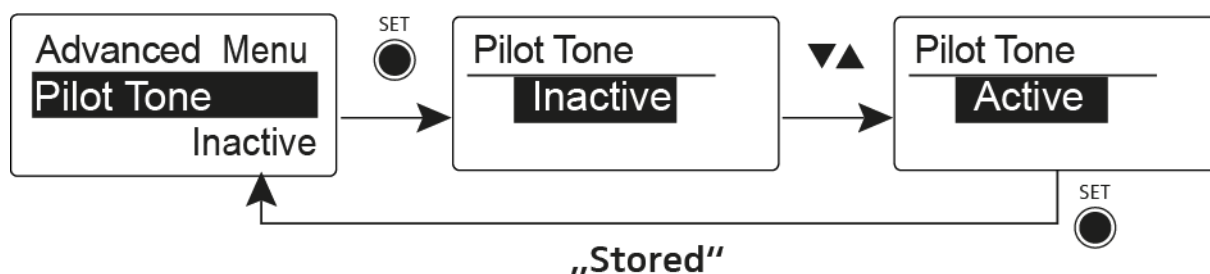
### Kanal und Frequenz einstellen

- Wählen Sie den Menüpunkt aus und rufen Sie ihn auf, indem Sie die Taste **SET** so lange gedrückt halten, bis die Kanalauswahl erscheint.



## Menüpunkt Advanced -> Pilot Tone

Im Menüpunkt **Pilot Tone** des Untermenüs **Advanced** können Sie die Pilotton-Auswertung ein- oder ausschalten.

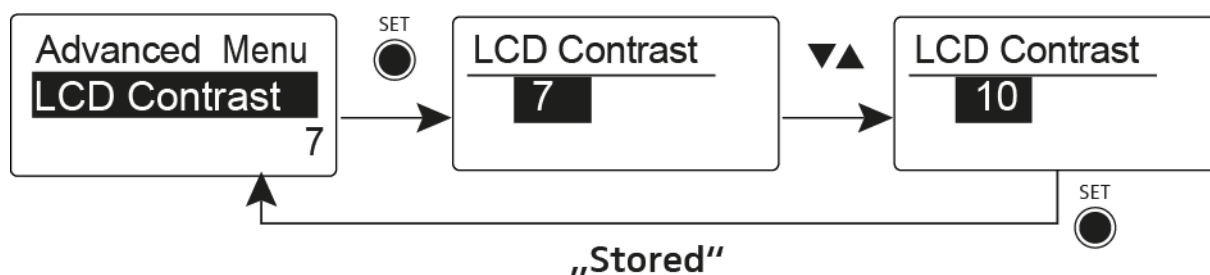


Der Pilotton hat eine nicht hörbare Frequenz, die vom Sender übertragen und vom Empfänger ausgewertet wird. Er unterstützt die Rauschsperrfunktion (Squelch) des Empfängers.



## Menüpunkt Advanced -> LCD Contrast

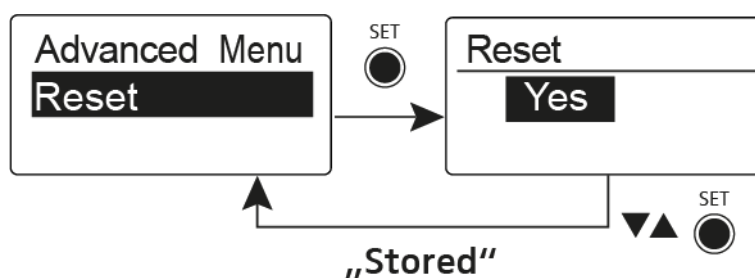
Im Menüpunkt **LCD Contrast** des Untermenüs **Advanced** können Sie den Anzeigekontrast des Displays in 16 Stufen einstellen.



## Menüpunkt Advanced -> Reset

Im Menüpunkt **Reset** des Untermenüs **Advanced** können Sie die Einstellungen des Empfängers zurücksetzen.

Wenn Sie den Diversity-Empfänger zurücksetzen, bleiben nur die gewählten Eigenschaften des Pilottons und der Kanalbank **U** erhalten.



## Menüpunkt Advanced -> Software Revision

Im Menüpunkt **Software Revision** des Untermenüs **Advanced** können Sie die aktuelle Software-Version des Empfängers anzeigen.

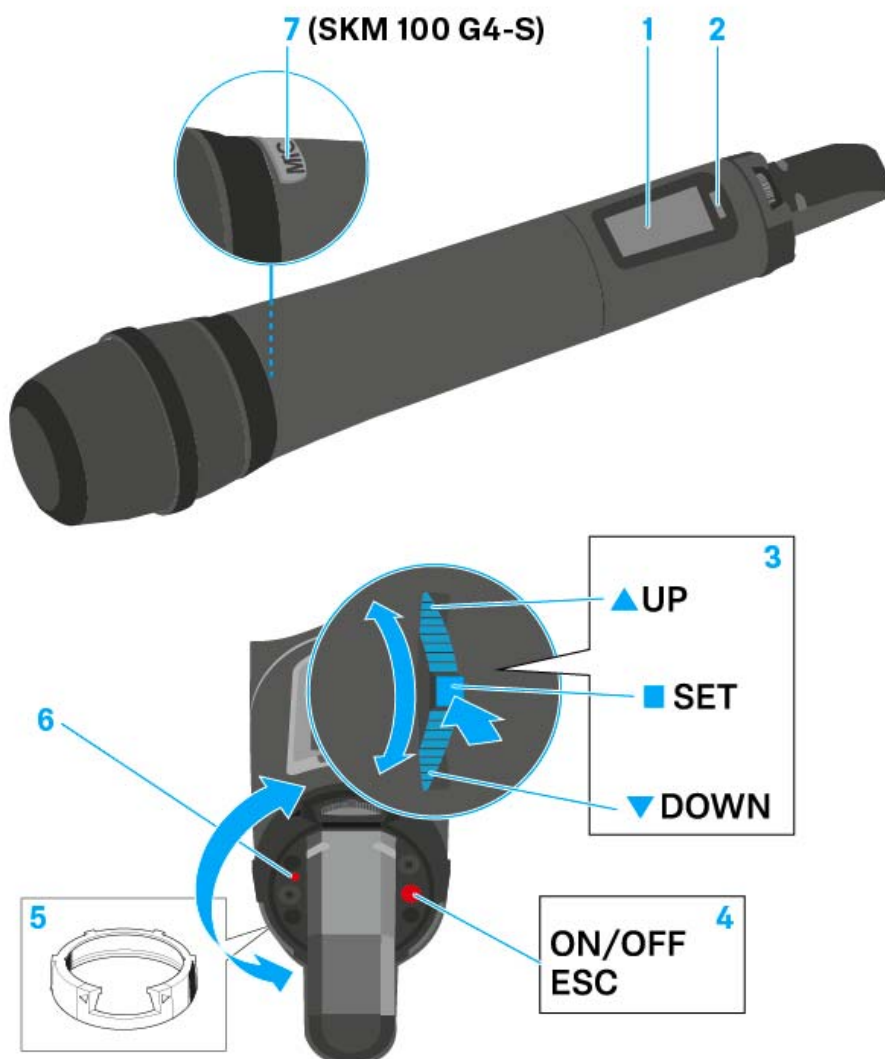


## SKM 100 G4 bedienen

In diesen Abschnitten finden Sie detaillierte Informationen zur Bedienung des SKM 100 G4 und SKM 100 G4-S.

Informationen zur Installation und Inbetriebnahme des SKM 100 G4 und SKM 100 G4-S finden Sie unter „SKM 100 G4 installieren“.

### Bedienelemente des Handsenders SKM 100 G4



- 1** Display
  - siehe „Anzeigen im Display des Handsenders SKM 100 G4“
- 2** Infrarot-Schnittstelle
  - siehe „Geräte synchronisieren“
- 3** Multifunktionsschalter **DOWN**, **UP** und **SET**
  - siehe „Tasten zur Navigation durch das Menü des SKM 100 G4“
- 4** Taste **ON/OFF** mit ESC-Funktion im Bedienmenü
  - Sender ein- oder ausschalten  
siehe „Handsender SKM 100 G4 ein- und ausschalten“
  - Escape-Funktion im Menü  
siehe „Tasten zur Navigation durch das Menü des SKM 100 G4“



## 5 Farbring

- in verschiedenen Farben erhältlich (siehe „Weiteres Zubehör“ und „Farbring wechseln“)
- drehbar zum Schutz des Multifunktionsschalters

## 6 Betriebs- und Batterieanzeige, rote LED

- leuchten = ON  
siehe „Handsender SKM 100 G4 ein- und ausschalten“
- blinken = LOW BATTERY  
siehe „Batterien/Akkus einsetzen und entnehmen“

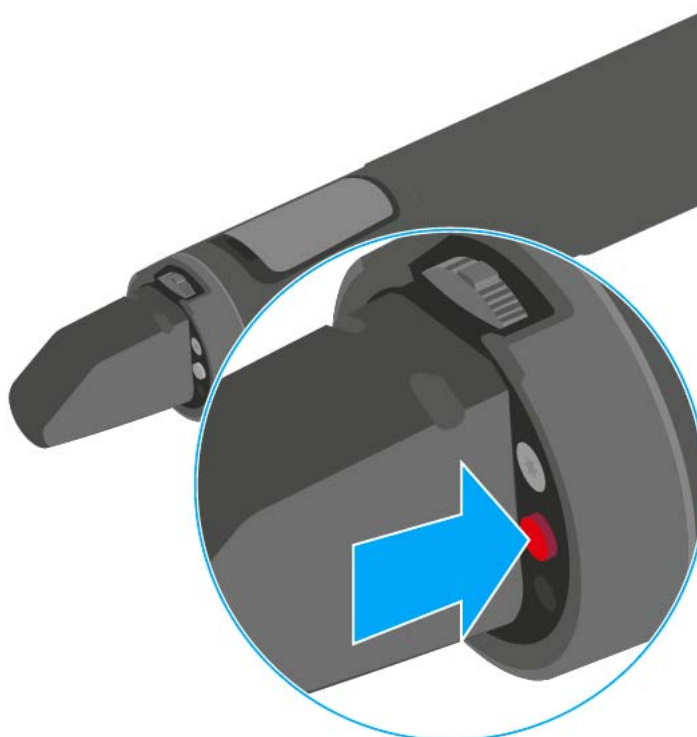
## 7 Taste **MIC** (nur SKM 100 G4-S)

- siehe „Handsender stummschalten (AF Mute)“
- siehe „Menüpunkt Advanced > Mute Mode (nur SKM 100 G4-S)“

# Handsender SKM 100 G4 ein- und ausschalten

Um den SKM 100 G4 einzuschalten:

- Halten Sie die Taste **ON/OFF** so lange gedrückt, bis das Sennheiser-Logo im Display erscheint.



Um den SKM 100 G4 auszuschalten:

- Halten Sie die Taste **ON/OFF** so lange gedrückt, bis das Display erlischt.



## Handsender stummschalten (AF Mute)

### SKM 100 G4

Das Audiosignal des Senders kann nicht stummgeschaltet werden.

Durch Deaktivieren des Funksignals wird aber auch kein Audiosignal mehr ausgegeben. Siehe „Funksignal deaktivieren (RF Mute)“.

### SKM 100 G4-S

Durch Drücken der Taste **MIC** können Sie das Audiosignal stummschalten.



- Taste **MIC** leuchtet rot: Audiosignal ist aktiviert
- Taste **MIC** leuchtet nicht: Audiosignal ist stummgeschaltet





## Funksignal deaktivieren (RF Mute)

Sie können das Funksignal bei eingeschaltetem Mikrofon vorübergehend deaktivieren. Dadurch wird auch kein Audiosignal am Empfänger ausgegeben.

Nutzen Sie diese Funktion, um Batteriekapazität zu sparen oder wenn Sie im Live-Betrieb ein Mikrofon für den Einsatz vorbereiten möchten, ohne bestehende Übertragungsstrecken zu stören.

Um das **Funksignal** zu **deaktivieren**:

- Drücken Sie kurz die Taste **ON/OFF**.  
**RF Mute On?** erscheint.

- Drücken Sie die Taste **SET**.

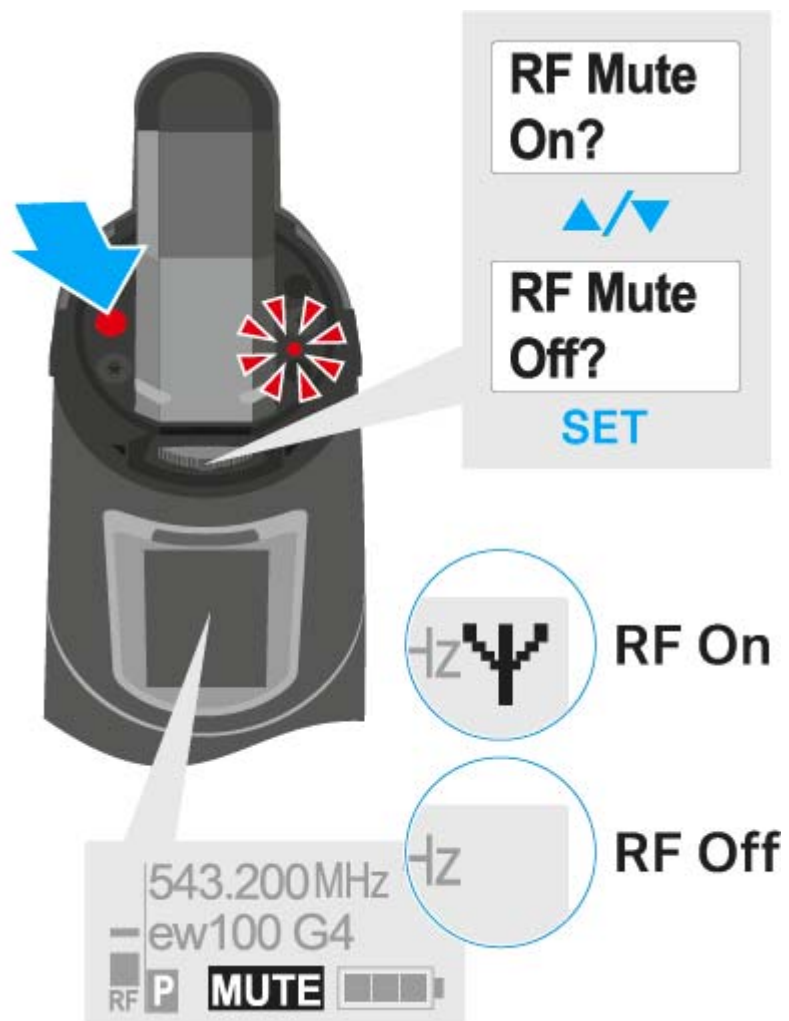
Die Sendefrequenz wird angezeigt, das Funkmikrofon sendet jedoch kein Funksignal. Die Sendeanzeige leuchtet nicht (siehe „Anzeigen im Display des Handsenders SKM 100 G4“).

Um das **Funksignal** zu **aktivieren**:

- Drücken Sie kurz die Taste **ON/OFF**.  
**RF Mute Off?** erscheint.

- Drücken Sie die Taste **SET**.

Die Sendeanzeige erscheint wieder (siehe „Anzeigen im Display des Handsenders SKM 100 G4“).





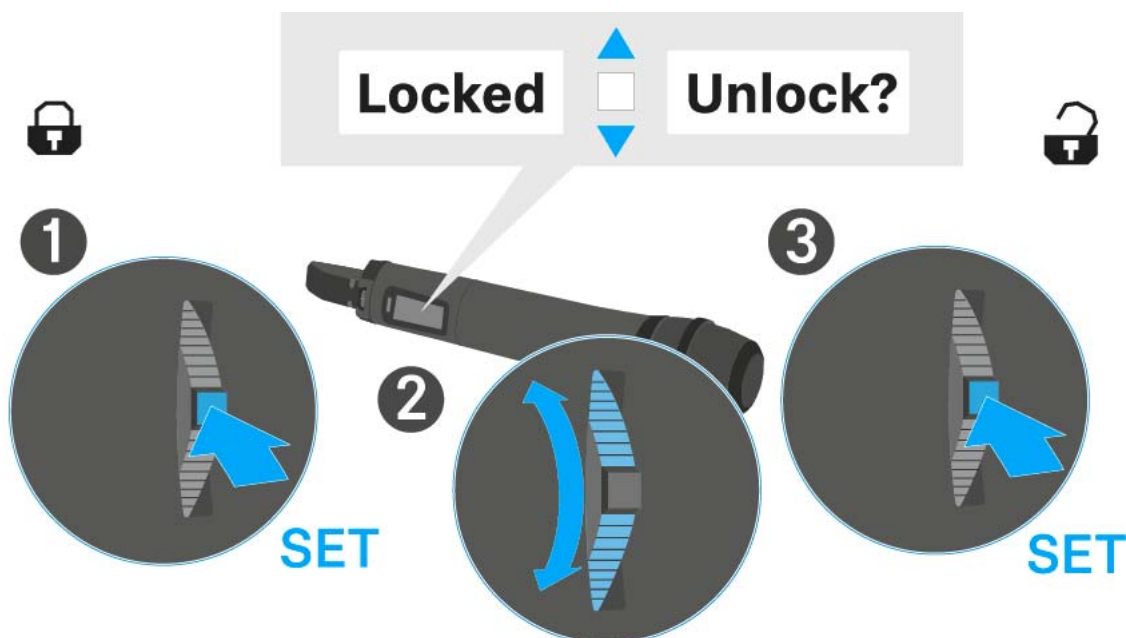
## Tastensperre

Die automatische Tastensperre können Sie im Menü **Auto Lock** einstellen (siehe „Tasten zur Navigation durch das Menü des SKM 100 G4“).

Wenn Sie die Tastensperre eingeschaltet haben, müssen Sie sie vorübergehend ausschalten, um den Sender zu bedienen.

Um die Tastensperre vorübergehend auszuschalten:

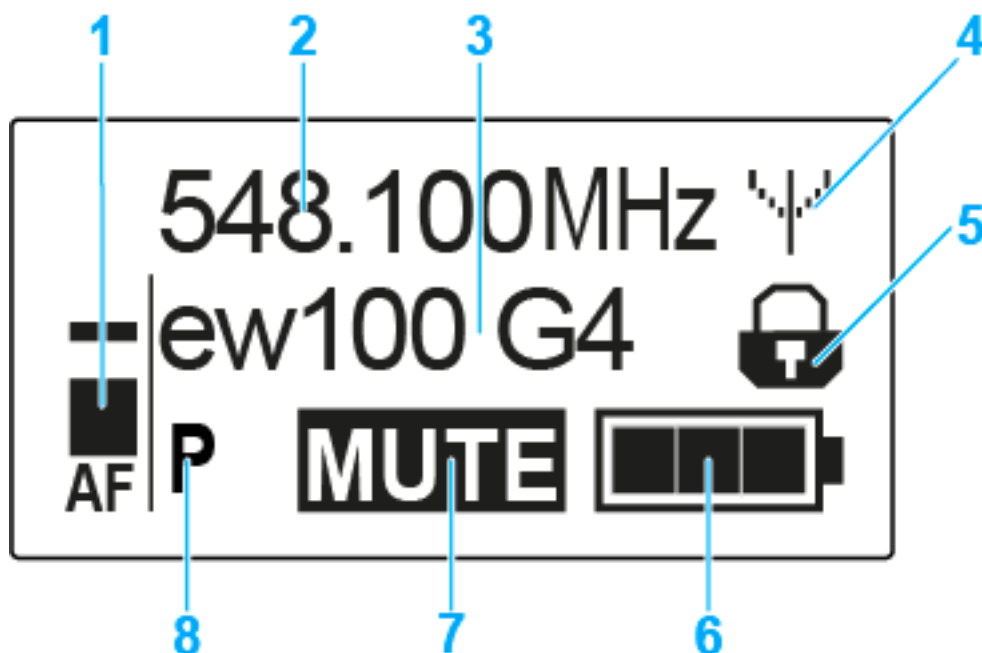
- ▷ Drücken Sie die Taste **SET**.  
In der Anzeige erscheint **Locked**.
- ▷ Drücken Sie die Taste **UP** oder **DOWN**.  
In der Anzeige erscheint **Unlock?**.
- ▷ Drücken Sie die Taste **SET**.  
Die Tastensperre wird vorübergehend ausgeschaltet:





## Anzeigen im Display des Handsenders SKM 100 G4

Im Display des Senders können Sie folgende Informationen ablesen.



- 1** Audiopegel **AF**
  - Anzeige des Audiopegels mit Peak-Hold-Funktion
  - siehe „Menüpunkt Sensitivity“
- 2** Frequenz
  - eingestellte Sendefrequenz
  - siehe „Menüpunkt Frequency Preset“
- 3** Name
  - individuell eingestellter Name
  - siehe „Menüpunkt Name“
- 4** Sendeanzeige
  - Funksignal wird gesendet
  - siehe „Funksignal deaktivieren (RF Mute)“
- 5** Tastensperre
  - Tastensperre eingeschaltet
  - siehe „Menüpunkt Auto Lock“
- 6** Batteriezustand
  - siehe „Batteriezustand“
- 7** Stummschaltung **MUTE**
  - Audiosignal stummgeschaltet
  - siehe „Handsender stummschalten (AF Mute)“
  - siehe „Funksignal deaktivieren (RF Mute)“
- 8** Pilotton **P**
  - eingeschaltete Pilotton-Übertragung
  - siehe „Menüpunkt Advanced > Pilot Tone“




---

>> „Tasten zur Navigation durch das Menü des SKM 100 G4“

>> „Einstellungsmöglichkeiten im Menü“

---

### Eine Standardanzeige auswählen

- Bewegen Sie den **Multifunktionsschalter**, um eine Standardanzeige auszuwählen:

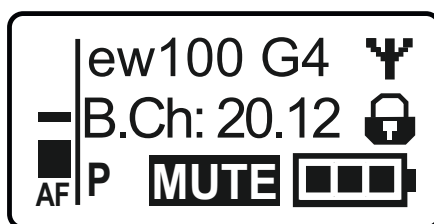
#### Standardanzeige **Frequenz/Name**



#### Standardanzeige **Kanal/Frequenz**



#### Standardanzeige **Name/Kanal**





## Tasten zur Navigation durch das Menü des SKM 100 G4

### Navigation durch das Menü

Um das Menü zu öffnen:

- ▷ Drücken Sie die Taste **SET**.  
Das Bedienmenü wird im Display des Senders angezeigt.

Um einen Menüpunkt zu öffnen:

- ▷ Drücken Sie die Tasten **UP** oder **DOWN**, um durch die einzelnen Menüpunkte zu navigieren.
- ▷ Drücken Sie die Taste **SET**, um den ausgewählten Menüpunkt zu öffnen.



„Bedienelemente des Handsenders SKM 100 G4“

### Änderungen in einem Menüpunkt vornehmen

Wenn Sie einen Menüpunkt geöffnet haben, können Sie Änderungen folgendermaßen durchführen:

- ▷ Drücken Sie die Tasten **UP** oder **DOWN**, um den angezeigten Wert einzustellen.
- ▷ Drücken Sie die Taste **SET**, um die Einstellung zu speichern.
- ▷ Drücken Sie die Taste **ESC (ON/OFF)**, um den Menüpunkt zu verlassen, ohne die Einstellung zu speichern.



„Bedienelemente des Handsenders SKM 100 G4“

---

>> „Anzeigen im Display des Handsenders SKM 100 G4“

>> „Einstellungsmöglichkeiten im Menü“

---



## Einstellungsmöglichkeiten im Menü

Im Menü des SKM 100 G4 können Sie folgende Einstellungen vornehmen.

---

### Eingangsempfindlichkeit einstellen

- ▷ siehe „Menüpunkt Sensitivity“

---

### Kanalbank und Kanal einstellen

- ▷ siehe „Menüpunkt Frequency Preset“

---

### individuell einstellbaren Namen eingeben

- ▷ siehe „Menüpunkt Name“

---

### automatische Tastensperre aktivieren/deaktivieren

- ▷ siehe „Menüpunkt Auto Lock“

---

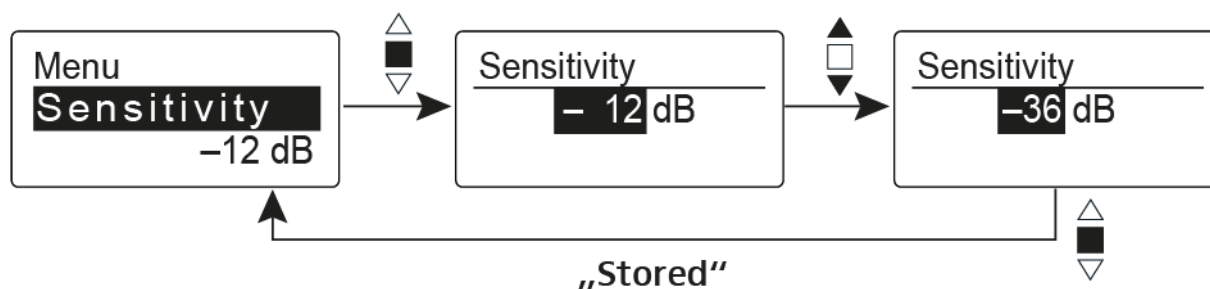
### erweiterte Einstellungen im **Advanced Menu** vornehmen:

- Sendefrequenzen für die Kanalbank U einstellen
  - Einstellung der Taste MIC (nur SKM 100 G4-S) festlegen
  - Pilotton-Auswertung ein-/ausschalten
  - Anzeigekontrast einstellen
  - Sender zurücksetzen
  - aktuelle Software-Revision anzeigen
  - ▷ siehe „Menüpunkt Advanced“
-



## Menüpunkt Sensitivity

- Eingangsempfindlichkeit einstellen - Audiopegel **AF**



**Einstellbereich:** 0 bis -48 dB in 6-dB-Schritten.

Der Audiopegel **AF** wird auch angezeigt, wenn das Funkmikrofon stummgeschaltet ist, z. B. zur Überprüfung der Empfindlichkeit vor dem Live-Betrieb.

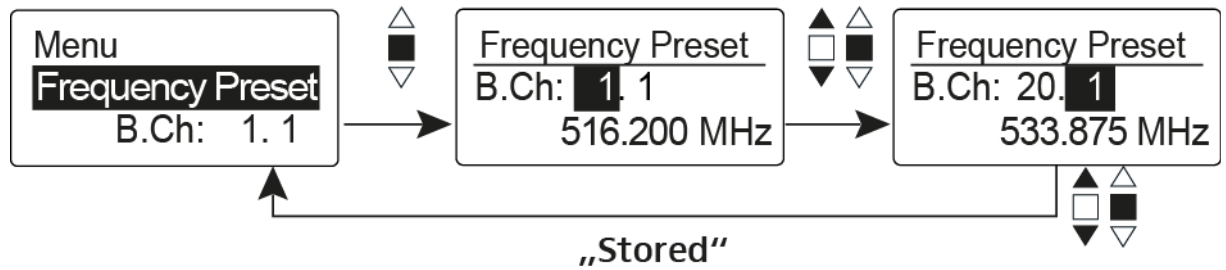
### Empfohlene Voreinstellungen:

- laute Musik/Gesang: -48 bis -18 dB
- Moderation: -18 bis -12 dB
- Interview: -12 bis 0 dB



## Menüpunkt Frequency Preset

- Kanalbank und Kanal manuell auswählen



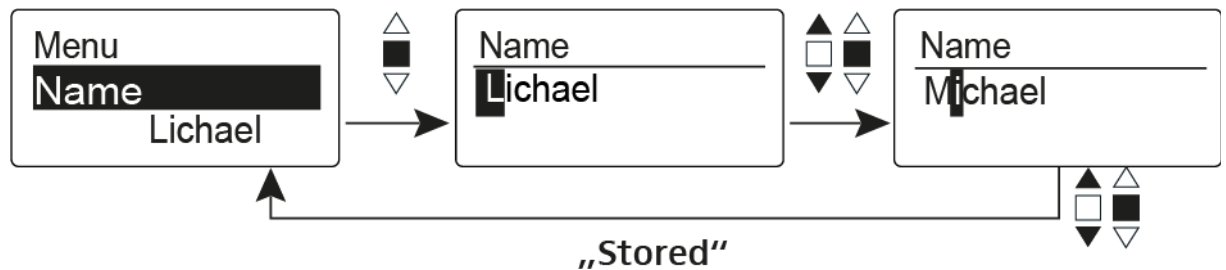
**i** Während Sie im Menü Frequency Preset arbeiten, wird das Funksignal deaktiviert.

### Beachten Sie beim Aufbau von Multikanalanlagen:

Nur die voreingestellten Sendefrequenzen innerhalb einer Kanalbank sind untereinander frei von Intermodulationen. Dabei müssen Sie Funkmikrofon und Empfänger auf dieselbe Frequenz einstellen. Beachten Sie unbedingt die Hinweise zur Frequenzwahl unter „Funkverbindung herstellen“.

## Menüpunkt Name

- Namen eingeben



Im Menüpunkt **Name** geben Sie für das Funkmikrofon einen frei wählbaren Namen ein (z. B. den Namen des Musikers).

Der Name kann in den Standardanzeigen **Frequenz/Name** und **Name/Kanal** dargestellt werden.

Er setzt sich aus maximal 8 Zeichen zusammen:

- Buchstaben mit der Ausnahme von Umlauten
- Ziffern von 0 bis 9
- Sonderzeichen und Leerzeichen

Gehen Sie bei der Eingabe wie folgt vor:

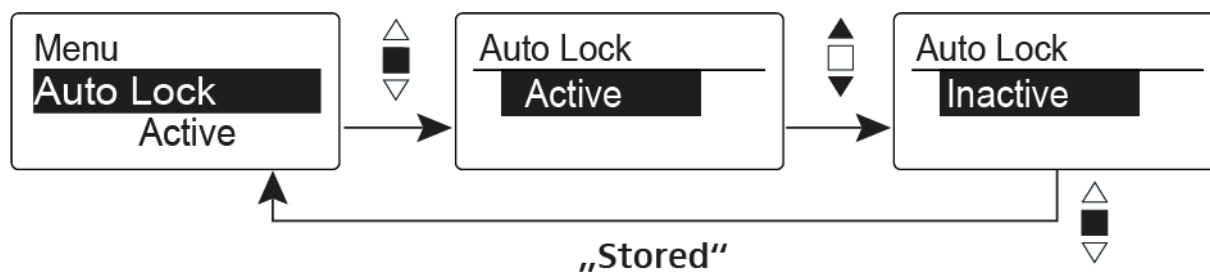
- ▷ Bewegen Sie den Multifunktionsschalter, um ein Zeichen auszuwählen.
- ▷ Drücken Sie den Multifunktionsschalter, um zur nächsten Stelle zu wechseln oder um die vollständige Eingabe zu speichern.





## Menüpunkt Auto Lock

- automatische Tastensperre ein-/ausschalten



Diese Sperre verhindert, dass das Funkmikrofon unbeabsichtigt ausgeschaltet wird oder Veränderungen vorgenommen werden. In der aktuellen Standardanzeige zeigt das Schloss an, dass die Tastensperre eingeschaltet ist.

Informationen zur Nutzung der Tastensperre finden Sie unter „Tastensperre“.



## Menüpunkt Advanced

Im Untermenü **Advanced** können Sie erweiterte Einstellungen vornehmen.

Die folgenden Unterpunkte stehen zur Verfügung:

---

### **Sendefrequenzen für die Kanalbank U einstellen**

- ▷ siehe „Menüpunkt Advanced > Tune“

---

### **Einstellung der Taste MIC (nur SKM 100 G4-S) festlegen**

- ▷ siehe „Menüpunkt Advanced > Mute Mode (nur SKM 100 G4-S)“

---

### **Pilotton-Auswertung ein-/ausschalten**

- ▷ siehe „Menüpunkt Advanced > Pilot Tone“

---

### **Anzeigekontrast einstellen**

- ▷ siehe „Menüpunkt Advanced > LCD Contrast“

---

### **Sender zurücksetzen**

- ▷ siehe „Menüpunkt Advanced > Reset“

---

### **Aktuelle Software-Revision anzeigen**

- ▷ siehe „Menüpunkt Advanced > Software Revision“
-



## Menüpunkt Advanced > Tune

- Sendefrequenz und Kanalbank U einstellen

Wenn Sie das Funkmikrofon auf eine Systembank eingestellt haben und den Menüpunkt **Tune** aufrufen, wird automatisch Kanal 1 der Kanalbank **U** eingestellt. In der Anzeige erscheint dann kurz die Meldung **U.1**. Im Auslieferungszustand sind den Kanälen der Kanalbank **U** keine Sendefrequenzen zugeordnet.

Während Sie im Menü **Tune** arbeiten, wird das Funksignal deaktiviert.

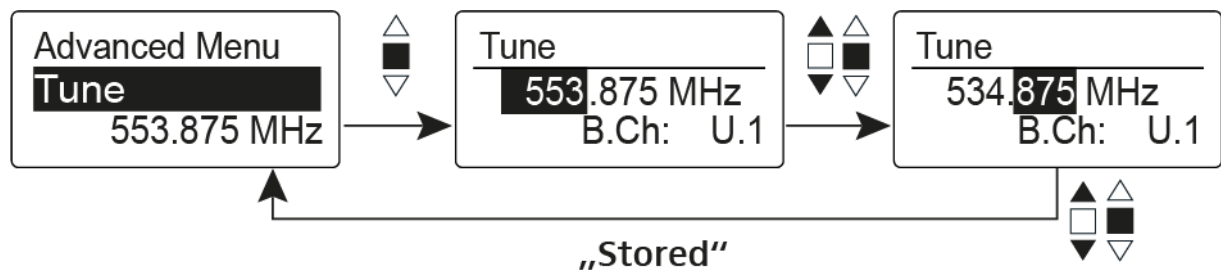
Im Menü **Tune** können Sie eine Sendefrequenz für den aktuellen Kanal einstellen oder einen Kanal innerhalb der Kanalbank **U** auswählen und für diesen eine Sendefrequenz einstellen. Beachten Sie unbedingt die Hinweise zur Frequenzwahl, siehe „Einstellhinweise“.

### Nur die Frequenz einstellen

Um die Sendefrequenz für den aktuellen Kanal einzustellen:

- Öffnen Sie den Menüpunkt **Tune** im Menü **Advanced**.

Die Frequenzauswahl erscheint.



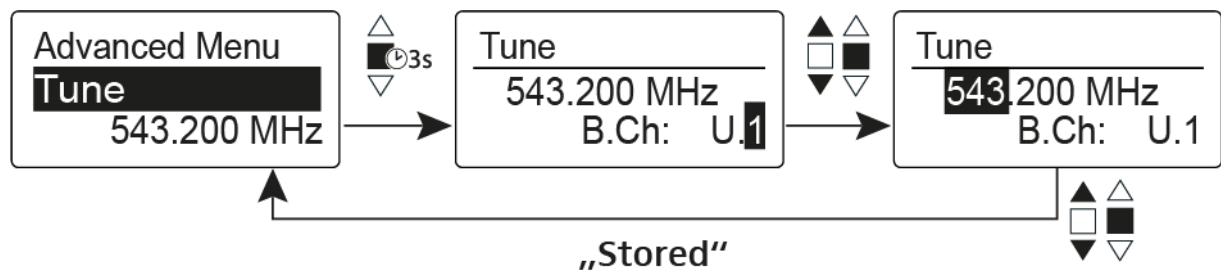
- Stellen Sie die gewünschte Frequenz ein.
- Drücken Sie den Multifunktionsschalter.

Ihre Einstellungen werden gespeichert. Sie befinden sich wieder im Bedienmenü.

### Kanal und Frequenz einstellen

Um einen **Kanal** auszuwählen und diesem eine Frequenz zuzuordnen:

- Bewegen Sie den Multifunktionsschalter, bis der Menüpunkt **Tune** erscheint.
- Halten Sie den Multifunktionsschalter so lange gedrückt, bis die Kanalauswahl erscheint.

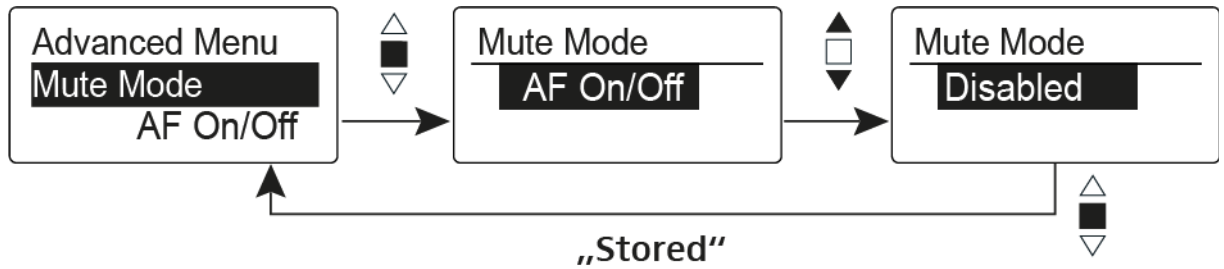


- Stellen Sie den gewünschten Kanal ein.
- Drücken Sie den Multifunktionsschalter.  
Die Frequenzauswahl erscheint.
- Stellen Sie die Frequenz ein.



## Menüpunkt Advanced > Mute Mode (nur SKM 100 G4-S)

- Funktion der Taste **MIC** einstellen



### Modus AF On/Off

- Wenn Sie die Taste **MIC** drücken, wird kein Audiosignal übertragen.

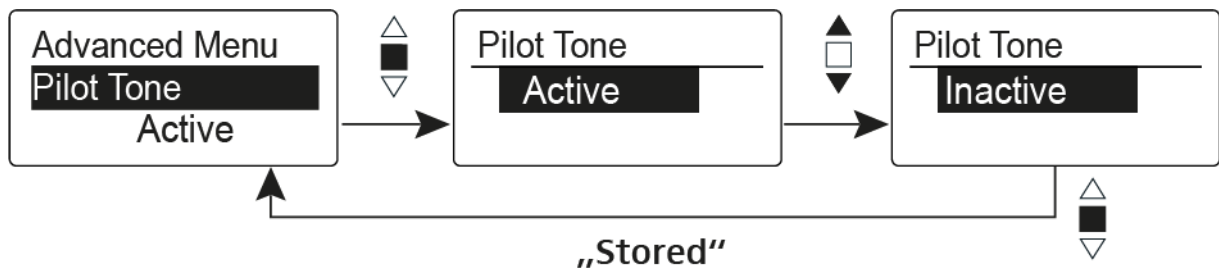
### Modus Disabled

- keine Funktion

Informationen zur Bedienung der Taste **MIC** finden Sie unter „Handsender stummschalten (AF Mute)“.

## Menüpunkt Advanced > Pilot Tone

- Pilotton-Übertragung ein-/ausschalten



Der Pilotton hat eine nicht hörbare Frequenz, die vom Sender übertragen und vom Empfänger ausgewertet wird. Er unterstützt die Rauschsperrfunktion (Squelch) des Empfängers.

## Menüpunkt Advanced > LCD Contrast

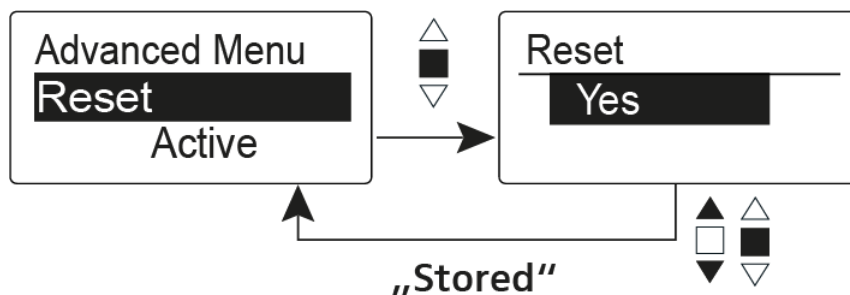
- Anzeigekontrast einstellen

Sie können den Kontrast der Anzeige in 16 Stufen einstellen.



## Menüpunkt Advanced > Reset

- Funkmikrofon zurücksetzen



Wenn Sie das Funkmikrofon zurücksetzen, bleiben nur die gewählten Eigenschaften des Pilottons und der Kanalbank **U** erhalten.

## Menüpunkt Advanced > Software Revision

- Software Revision anzeigen

Sie können sich die aktuelle Software Revision anzeigen lassen.



## SK 100 G4 bedienen

In diesen Abschnitten finden Sie detaillierte Informationen zur Bedienung des SK 100 G4.

Informationen zur Installation und Inbetriebnahme des SK 100 G4 finden Sie unter „SK 100 G4 installieren“.

### Bedienelemente des Taschensenders SK 100 G4



- 1** Display
  - siehe „Anzeigen im Display des Taschensenders SK 100 G4“
- 2** Betriebs- und Batterieanzeige, rote LED
  - leuchten = ON  
siehe „Taschensender SK 100 G4 ein- und ausschalten“
  - blinken = LOW BATTERY  
siehe „Batterien/Akkus einsetzen und entnehmen“
- 3** Audio-Übersteuerungsanzeige, gelbe LED
  - leuchten = AF PEAK (Übersteuerung)  
siehe „Menüpunkt Sensitivity“
- 4** Taste **UP**
  - siehe „Tasten zur Navigation durch das Menü des SK 100 G4“



## 5 Taste **SET**

- siehe „Tasten zur Navigation durch das Menü des SK 100 G4“

## 6 Taste **DOWN**

- siehe „Tasten zur Navigation durch das Menü des SK 100 G4“

## 7 Taste **ON/OFF** mit ESC-Funktion im Bedienmenü

- Sender ein- oder ausschalten  
siehe „Taschensender SK 100 G4 ein- und ausschalten“
- Escape-Funktion im Menü  
siehe „Tasten zur Navigation durch das Menü des SK 100 G4“

## 8 Infrarot-Schnittstelle

- siehe „Geräte synchronisieren“

## 9 Stummschalter **MUTE**

- Audiosignal deaktivieren und aktivieren  
siehe „Taschensender stummschalten (AF Mute)“
- Funksignal deaktivieren und aktivieren  
siehe „Funksignal deaktivieren (RF Mute)“

## Taschensender SK 100 G4 ein- und ausschalten

- ▷ Drücken Sie die beiden Entriegelungstasten und klappen Sie die Abdeckung des Batteriefachs auf.

Um den SK 100 G4 einzuschalten:

- ▷ Halten Sie die Taste **ON/OFF** so lange gedrückt, bis das Sennheiser-Logo im Display erscheint.



Um den SK 100 G4 auszuschalten:

- ▷ Halten Sie die Taste **ON/OFF** so lange gedrückt, bis das Display erlischt.



## Taschensender stummschalten (AF Mute)

Mit dem Stummschalter **MUTE** können Sie das Audiosignal deaktivieren.

Dazu muss die Funktion des Stummschalters **MUTE** auf **AF On/Off** konfiguriert sein. Informationen hierzu finden Sie unter „Menüpunkt Advanced > Mute Mode“.



- ▷ Schieben Sie den Stummschalter **MUTE** in die Stellung **MUTE**. Das Audiosignal wird stummgeschaltet. Im Display wird die Meldung **MUTE** eingeblendet.





## Funksignal deaktivieren (RF Mute)

Sie können das Funksignal auf zwei Arten deaktivieren:

### Funksignal mit dem Stummschalter **MUTE** deaktivieren

Mit dem Stummschalter **MUTE** können Sie das Funksignal deaktivieren.

Dazu muss die Funktion des Stummschalters **MUTE** auf **RF On/Off** konfiguriert sein. Informationen hierzu finden Sie unter „Menüpunkt Advanced > Mute Mode“.





- ▶ Schieben Sie den Stummschalter **MUTE** in die Stellung **MUTE**.  
 Das Funksignal wird deaktiviert. Im Display wird die Meldung **MUTE** eingeblendet und die Sendeanzeige wird ausgeblendet.





### Funksignal mit der Taste **ON/OFF** deaktivieren

Mit der Taste **ON/OFF** können Sie das Funksignal deaktivieren.

Um das Funksignal zu deaktivieren:

- Drücken Sie kurz die Taste **ON/OFF**.

**RF Mute On?** erscheint.

- Drücken Sie die Taste **SET**.

Das Funksignal wird deaktiviert. Im Display wird die Meldung **MUTE** eingeblendet und die Sendeanzeige wird ausgeblendet.



Um das Funksignal zu aktivieren:

- Drücken Sie kurz die Taste **ON/OFF**.

**RF Mute Off?** erscheint.

- Drücken Sie die Taste **SET**.

Die Sendeanzeige erscheint wieder.



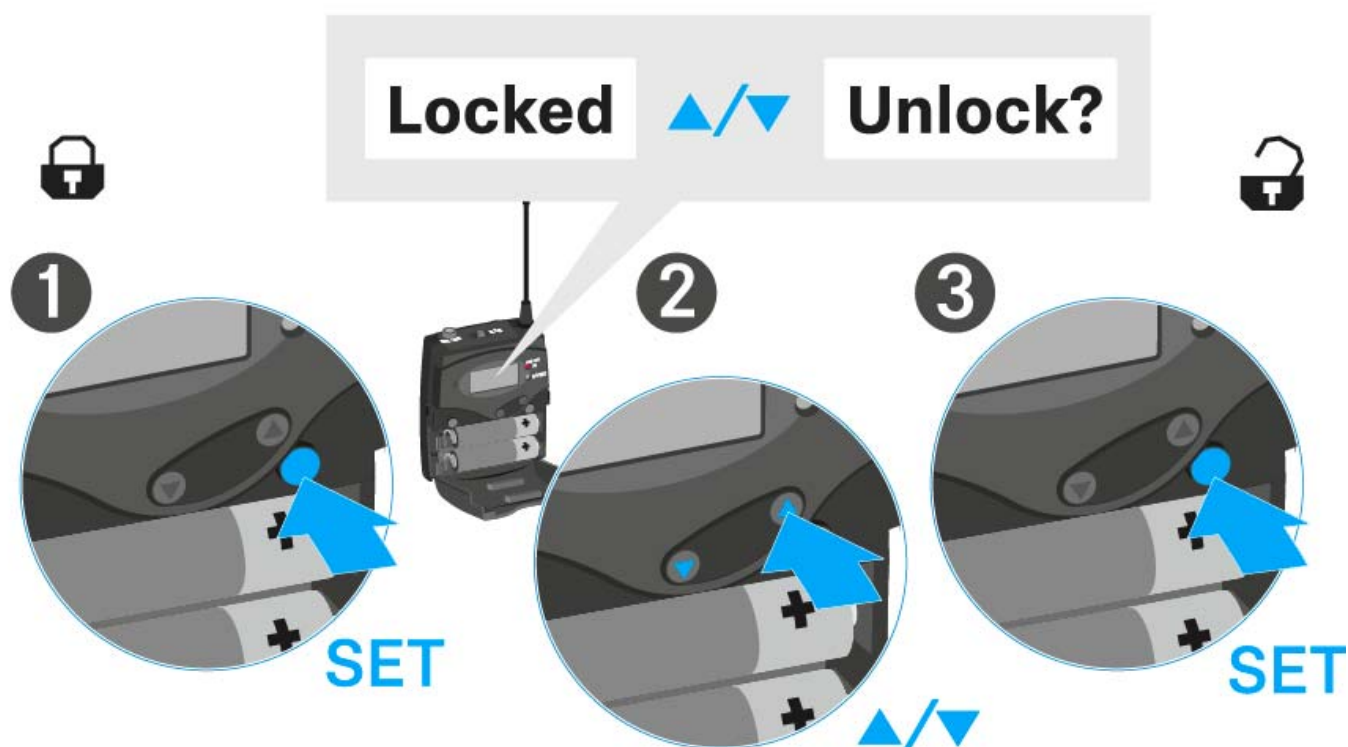
## Tastensperre

Die automatische Tastensperre können Sie im Menü **Auto Lock** einstellen (siehe „Tasten zur Navigation durch das Menü des SK 100 G4“).

Wenn Sie die Tastensperre eingeschaltet haben, müssen Sie sie vorübergehend ausschalten, um den Sender zu bedienen.

Um die Tastensperre vorübergehend auszuschalten:

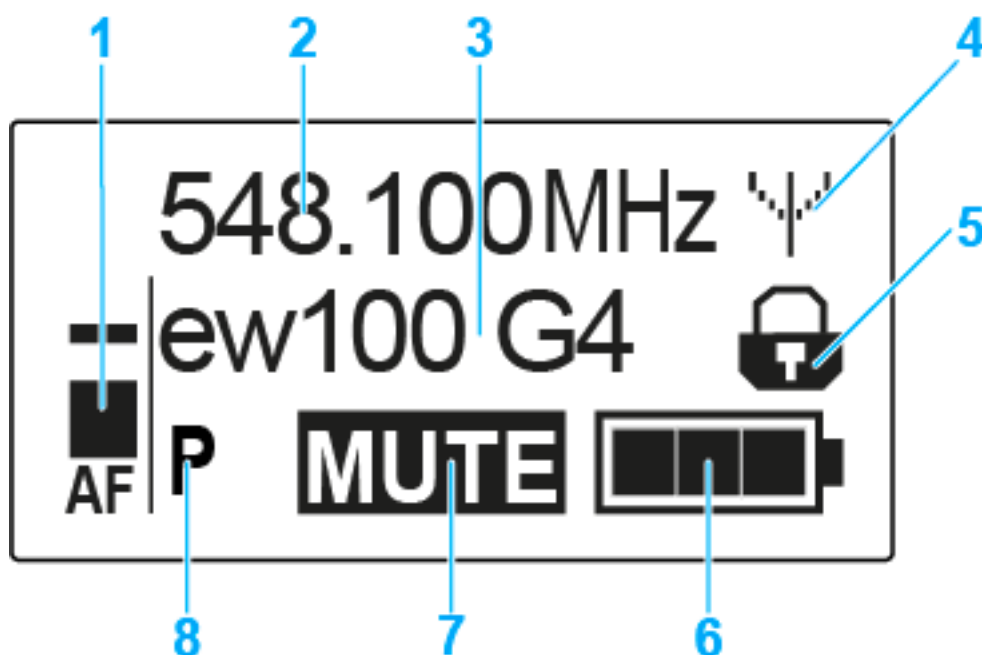
- ▷ Drücken Sie die Taste **SET**.  
In der Anzeige erscheint **Locked**.
- ▷ Drücken Sie die Taste **UP** oder **DOWN**.  
In der Anzeige erscheint **Unlock?**.
- ▷ Drücken Sie die Taste **SET**.  
Die Tastensperre wird vorübergehend ausgeschaltet:





## Anzeigen im Display des Taschensenders SK 100 G4

Im Display des Senders können Sie folgende Informationen ablesen.



- 1** Audiopegel **AF**
  - Anzeige des Audiopegels mit Peak-Hold-Funktion
  - siehe „Menüpunkt Sensitivity“
- 2** Frequenz
  - eingestellte Sendefrequenz
  - siehe „Menüpunkt Frequency Preset“
- 3** Name
  - individuell eingestellter Name
  - siehe „Menüpunkt Name“
- 4** Sendeanzeige
  - Funksignal wird gesendet
  - siehe „Funksignal deaktivieren (RF Mute)“
- 5** Tastensperre
  - Tastensperre eingeschaltet
  - siehe „Menüpunkt Auto Lock“
- 6** Batteriezustand
  - siehe „Batteriezustand“
- 7** Stummschaltung **MUTE**
  - Audiosignal stummgeschaltet
  - siehe „Taschensender stummschalten (AF Mute)“
  - siehe „Funksignal deaktivieren (RF Mute)“
- 8** Pilotton **P**
  - eingeschaltete Pilotton-Übertragung
  - siehe „Menüpunkt Advanced > Pilot Tone“




---

>> „Tasten zur Navigation durch das Menü des SK 100 G4“

>> „Einstellungsmöglichkeiten im Menü“

---

### Eine Standardanzeige auswählen

- ▷ Drücken Sie die Tasten **UP** und **DOWN**, um eine Standardanzeige auszuwählen:

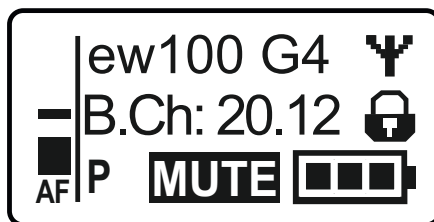
#### Standardanzeige **Frequenz/Name**



#### Standardanzeige **Kanal/Frequenz**



#### Standardanzeige **Name/Kanal**





## Tasten zur Navigation durch das Menü des SK 100 G4

### Navigation durch das Menü

Um das Menü zu öffnen:

- ▷ Drücken Sie die Taste **SET**.  
Das Bedienmenü wird im Display des Senders angezeigt.

Um einen Menüpunkt zu öffnen:

- ▷ Drücken Sie die Tasten **UP** oder **DOWN**, um durch die einzelnen Menüpunkte zu navigieren.
- ▷ Drücken Sie die Taste **SET**, um den ausgewählten Menüpunkt zu öffnen.



„Bedienelemente des Taschensenders SK 100 G4“

### Änderungen in einem Menüpunkt vornehmen

Wenn Sie einen Menüpunkt geöffnet haben, können Sie Änderungen folgendermaßen durchführen:

- ▷ Drücken Sie die Tasten **UP** oder **DOWN**, um den angezeigten Wert einzustellen.
- ▷ Drücken Sie die Taste **SET**, um die Einstellung zu speichern.
- ▷ Drücken Sie die Taste **ESC (ON/OFF)**, um den Menüpunkt zu verlassen, ohne die Einstellung zu speichern.



„Bedienelemente des Taschensenders SK 100 G4“

---

>> „Anzeigen im Display des Taschensenders SK 100 G4“

>> „Einstellungsmöglichkeiten im Menü“

---



## Einstellungsmöglichkeiten im Menü

Im Menü des SK 100 G4 können Sie folgende Einstellungen vornehmen.

---

### Eingangsempfindlichkeit einstellen

- ▷ siehe „Menüpunkt Sensitivity“

---

### Kanalbank und Kanal einstellen

- ▷ siehe „Menüpunkt Frequency Preset“

---

### individuell einstellbaren Namen eingeben

- ▷ siehe „Menüpunkt Name“

---

### automatische Tastensperre aktivieren/deaktivieren

- ▷ siehe „Menüpunkt Auto Lock“

---

### erweiterte Einstellungen im **Advanced Menu** vornehmen:

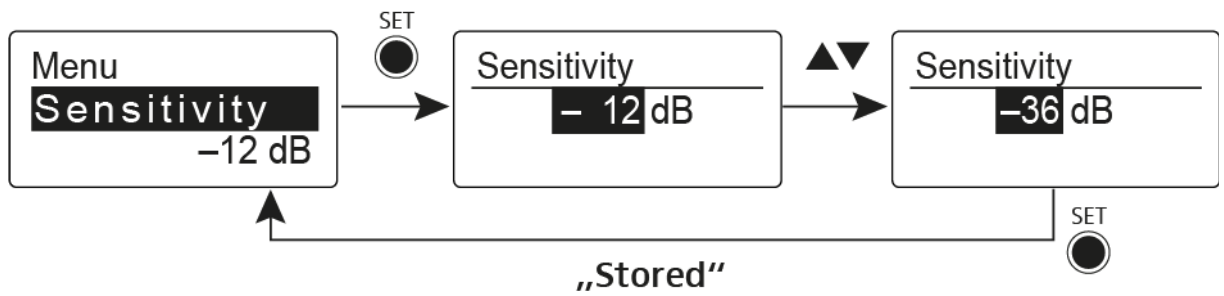
- Sendefrequenzen für die Kanalbank U einstellen
  - Funktion des Stummschalters MUTE einstellen
  - Gitarrenkabelemulation einstellen
  - Pilotton-Auswertung ein-/ausschalten
  - Anzeigekontrast einstellen
  - Sender zurücksetzen
  - aktuelle Software-Revision anzeigen
  - ▷ siehe „Menüpunkt Advanced“
-





## Menüpunkt Sensitivity

- Eingangsempfindlichkeit einstellen - Audiopegel **AF**



**Einstellbereich:** 0 bis -60 dB in 6-dB-Schritten.

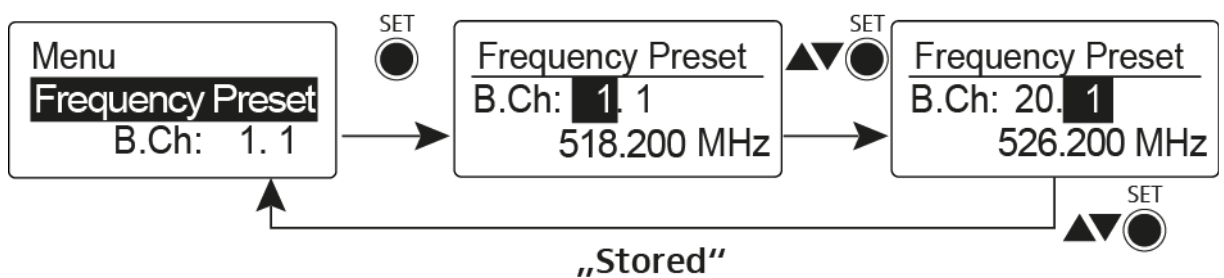
Der Audiopegel **AF** wird auch angezeigt, wenn der Taschensender stummgeschaltet ist, z. B. zur Überprüfung der Empfindlichkeit vor dem Live-Betrieb.

### Empfohlene Voreinstellungen:

- laute Musik/Gesang: -30 bis -21 dB
- Moderation: -21 bis 0 dB
- E-Gitarre mit Single-Coil-Tonabnehmern: -30 bis -24 dB
- E-Gitarre mit Humbucker-Tonabnehmern: -45 bis -30 dB
- E-Gitarren mit Aktivelektronik: -45 bis -30 dB

## Menüpunkt Frequency Preset

- Kanalbank und Kanal manuell auswählen



Während Sie im Menü Frequency Preset arbeiten, wird das Funksignal deaktiviert.

### Beachten Sie beim Aufbau von Multikanalanlagen:

Nur die voreingestellten Sendefrequenzen innerhalb einer Kanalbank sind untereinander frei von Intermodulationen. Dabei müssen Sie Taschensender und Empfänger auf dieselbe Frequenz einstellen. Beachten Sie unbedingt die Hinweise zur Frequenzwahl unter „Funkverbindung herstellen“.





## Menüpunkt Advanced

Im Untermenü **Advanced** können Sie erweiterte Einstellungen vornehmen.

Die folgenden Unterpunkte stehen zur Verfügung:

---

### **Sendefrequenzen für die Kanalbank U einstellen**

- ▷ siehe „Menüpunkt Advanced > Tune“

---

### **Funktion des Stummschalters MUTE einstellen**

- ▷ siehe „Menüpunkt Advanced > Mute Mode“

---

### **Gitarrenkabelemulation einstellen**

- ▷ siehe „Menüpunkt Advanced > Cable Emulation“

---

### **Pilotton-Auswertung ein-/ausschalten**

- ▷ siehe „Menüpunkt Advanced > Pilot Tone“

---

### **Anzeigekontrast einstellen**

- ▷ siehe „Menüpunkt Advanced > LCD Contrast“

---

### **Sender zurücksetzen**

- ▷ siehe „Menüpunkt Advanced > Reset“

---

### **Aktuelle Software-Revision anzeigen**

- ▷ siehe „Menüpunkt Advanced > Software Revision“
-



## Menüpunkt Advanced > Tune

- Sendefrequenz und Kanalbank U einstellen

Wenn Sie den Taschensender auf eine Systembank eingestellt haben und den Menüpunkt **Tune** aufrufen, wird automatisch Kanal 1 der Kanalbank **U** eingestellt. In der Anzeige erscheint dann kurz die Meldung **U.1**. Im Auslieferungszustand sind den Kanälen der Kanalbank **U** keine Sendefrequenzen zugeordnet.

Während Sie im Menü **Tune** arbeiten, wird das Funksignal deaktiviert.

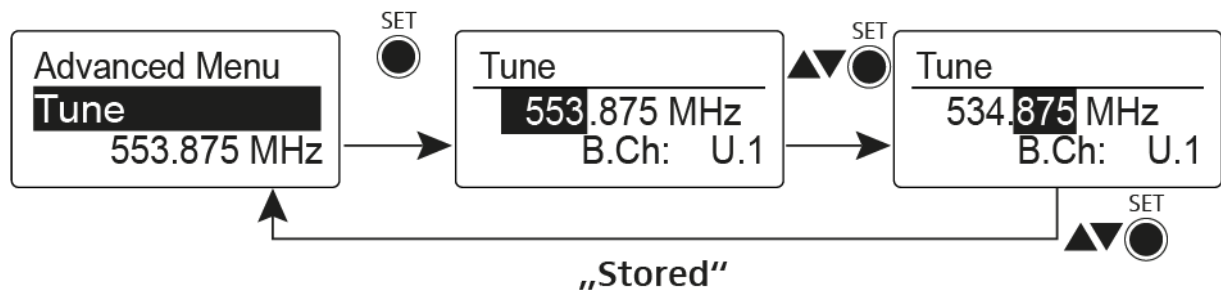
Im Menü **Tune** können Sie eine Sendefrequenz für den aktuellen Kanal einstellen oder einen Kanal innerhalb der Kanalbank **U** auswählen und für diesen eine Sendefrequenz einstellen. Beachten Sie unbedingt die Hinweise zur Frequenzwahl, siehe „Einstellhinweise“.

### Nur die Frequenz einstellen

Um die Sendefrequenz für den aktuellen Kanal einzustellen:

- ▷ Öffnen Sie den Menüpunkt **Tune** im Menü **Advanced**.

Die Frequenzauswahl erscheint.



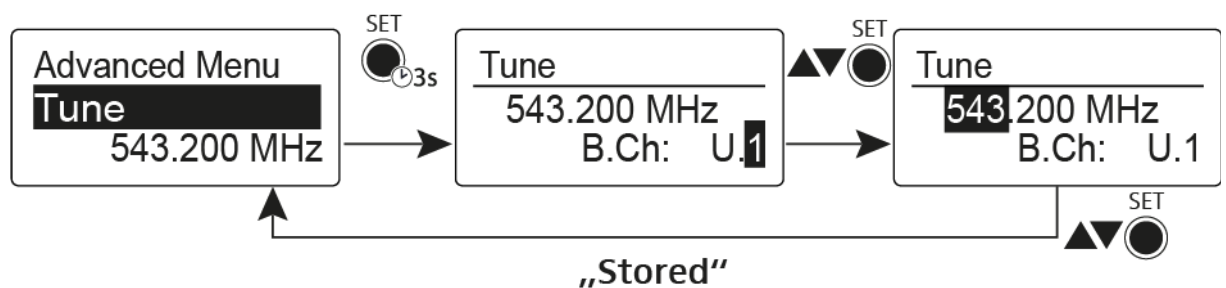
- ▷ Stellen Sie die gewünschte Frequenz ein.
- ▷ Drücken Sie die Taste **SET**.

Ihre Einstellungen werden gespeichert. Sie befinden sich wieder im Bedienmenü.

### Kanal und Frequenz einstellen

Um einen **Kanal** auszuwählen und diesem eine Frequenz zuzuordnen:

- ▷ Öffnen Sie den Menüpunkt **Tune** im Menü **Advanced**, indem Sie die Taste **SET** solange gedrückt halten, bis die Kanalbankauswahl erscheint.

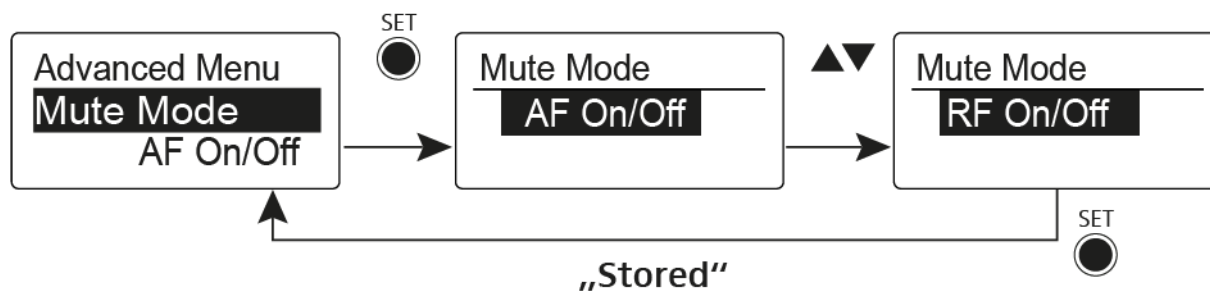


- ▷ Stellen Sie den gewünschten Kanal ein.
- ▷ Drücken Sie die Taste **SET**.  
Die Frequenzauswahl erscheint.
- ▷ Stellen Sie die Frequenz ein.



## Menüpunkt Advanced > Mute Mode

- Funktion des Stummschalters **MUTE** einstellen



### Modus AF On/Off

- In der Schalterstellung MUTE wird kein Audiosignal übertragen.

### Modus RF On/Off

- In der Schalterstellung MUTE wird das Funksignal deaktiviert.

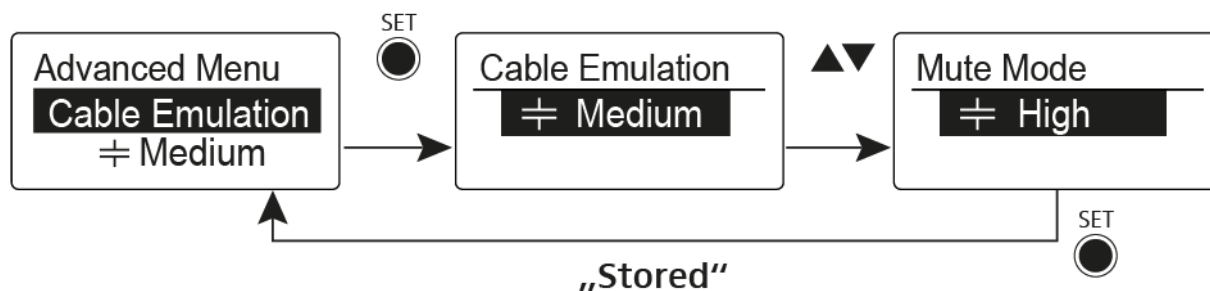
### Modus Disabled

- keine Funktion

Informationen zur Bedienung des Stummschalters finden Sie unter „Taschensender stummschalten (AF Mute)“ und „Funksignal deaktivieren (RF Mute)“.

## Menüpunkt Advanced > Cable Emulation

- Gitarrenkabel emulieren

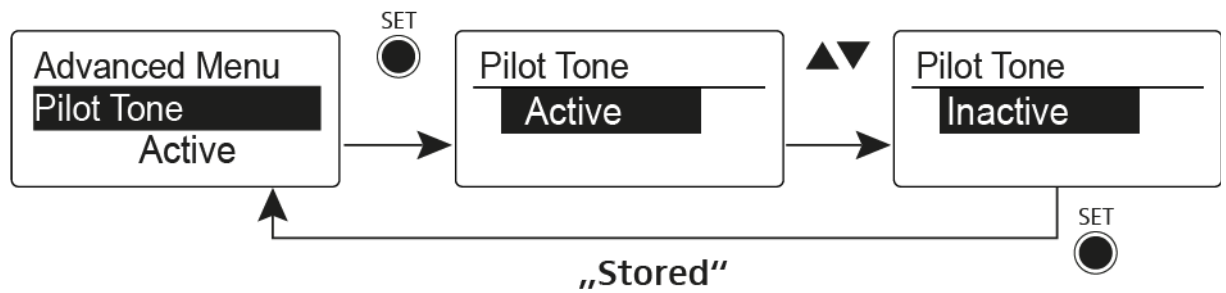


Über diesen Menüpunkt können Sie die Kapazitäten Ihrer Gitarrenkabel nachbilden und so den Klang Ihrer Gitarre beeinflussen.



## Menüpunkt Advanced > Pilot Tone

- Pilotton-Übertragung ein-/ausschalten



Der Pilotton hat eine nicht hörbare Frequenz, die vom Sender übertragen und vom Empfänger ausgewertet wird. Er unterstützt die Rauschsperrfunktion (Squelch) des Empfängers.

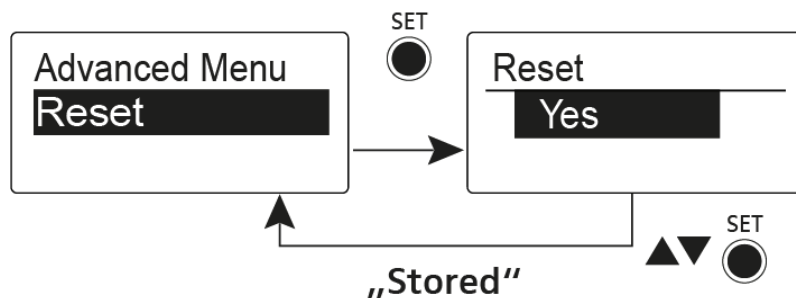
## Menüpunkt Advanced > LCD Contrast

- Anzeigekontrast einstellen

Sie können den Kontrast der Anzeige in 16 Stufen einstellen.

## Menüpunkt Advanced > Reset

- Taschensender zurücksetzen



Wenn Sie den Taschensender zurücksetzen, bleiben nur die gewählten Eigenschaften des Pilottons und der Kanalbank **U** erhalten.

## Menüpunkt Advanced > Software Revision

- Software Revision anzeigen

Sie können sich die aktuelle Software Revision anzeigen lassen.

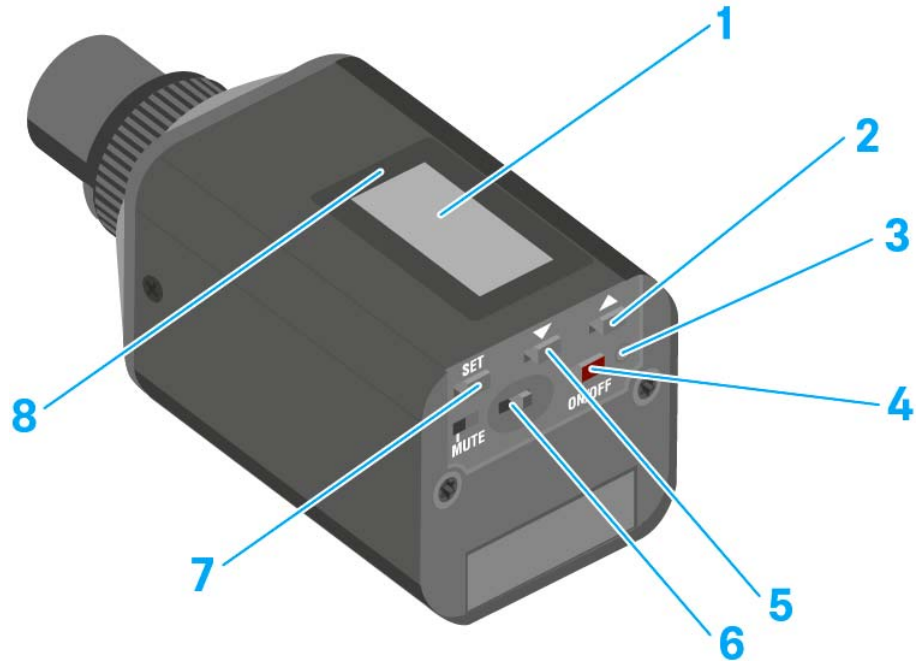


## SKP 100 G4 bedienen

In diesen Abschnitten finden Sie detaillierte Informationen zur Bedienung des SKP 100 G4.

Informationen zur Installation und Inbetriebnahme des SKP 100 G4 finden Sie unter „SKP 100 G4 installieren“.

### Bedienelemente des Aufstecksenders SKP 100 G4



- 1 Display**
  - siehe „Anzeigen im Display des Aufstecksenders SKP 100 G4“
- 2 Taste **UP****
  - siehe „Tasten zur Navigation durch das Menü des SKP 100 G4“
- 3 Betriebs- und Batterieanzeige, rote LED**
  - leuchten = ON  
siehe „Aufstecksender SKP 100 G4 ein- und ausschalten“
  - blinken = LOW BATTERY  
siehe „Batterien/Akkus einsetzen und entnehmen“
- 4 Taste **ON/OFF** mit **ESC**-Funktion im Bedienmenü**
  - Sender ein- oder ausschalten  
siehe „Aufstecksender SKP 100 G4 ein- und ausschalten“
  - Escape-Funktion im Menü  
siehe „Tasten zur Navigation durch das Menü des SKP 100 G4“
- 5 Taste **DOWN****
  - siehe „Tasten zur Navigation durch das Menü des SKP 100 G4“
- 6 Stummschalter **MUTE****
  - siehe „Aufstecksender stummschalten (AF Mute)“
- 7 Taste **SET****
  - siehe „Tasten zur Navigation durch das Menü des SKP 100 G4“
- 8 Infrarot-Schnittstelle**
  - siehe „Geräte synchronisieren“



## Aufstecksender SKP 100 G4 ein- und ausschalten

Um den SKP 100 G4 einzuschalten:

- Halten Sie die Taste **ON/OFF** so lange gedrückt, bis das Sennheiser-Logo im Display erscheint.



Um den SKP 100 G4 auszuschalten:

- Halten Sie die Taste **ON/OFF** so lange gedrückt, bis das Display erlischt.





## Aufstecksender stummschalten (AF Mute)

Mit dem Stummschalter **MUTE** können Sie das Audiosignal stummschalten.

Dazu muss die Funktion des Stummschalters **MUTE** auf **AF On/Off** konfiguriert sein. Informationen hierzu finden Sie unter „Menüpunkt Advanced > Mute Mode“.



- ▷ Schieben Sie den Stummschalter **MUTE** in die Stellung **MUTE**. Das Audiosignal wird stummgeschaltet. Im Display wird die Meldung **MUTE** eingeblendet.



## Funksignal deaktivieren (RF Mute)

Sie können das Funksignal auf zwei Arten deaktivieren:

### Funksignal mit dem Stummschalter **MUTE** deaktivieren

Mit dem Stummschalter MUTE können Sie das Funksignal deaktivieren.

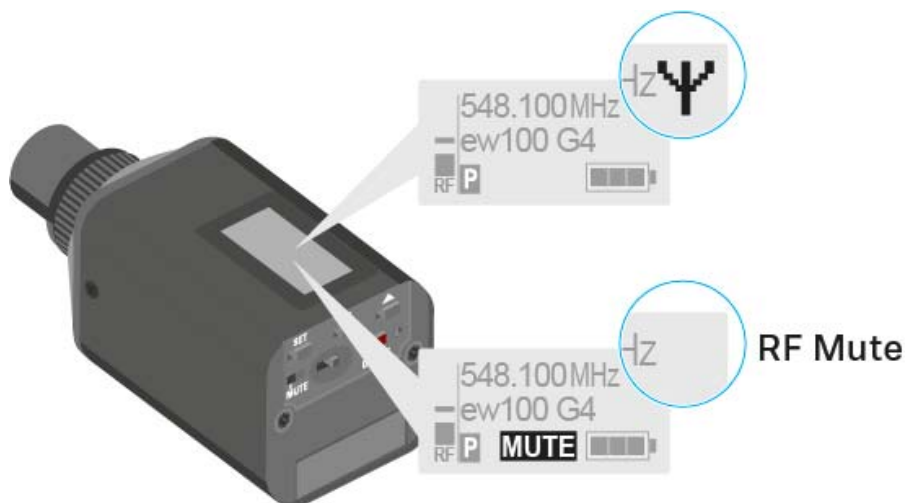
Dazu muss die Funktion des Stummschalters MUTE auf RF On/Off konfiguriert sein. Informationen hierzu finden Sie unter „Menüpunkt Advanced > Mute Mode“.



Schieben Sie den Stummschalter **MUTE** in die Stellung **MUTE**.



Das Funksignal wird deaktiviert. Im Display wird die Meldung **MUTE** eingeblendet und die Sendeanzeige wird ausgeblendet.



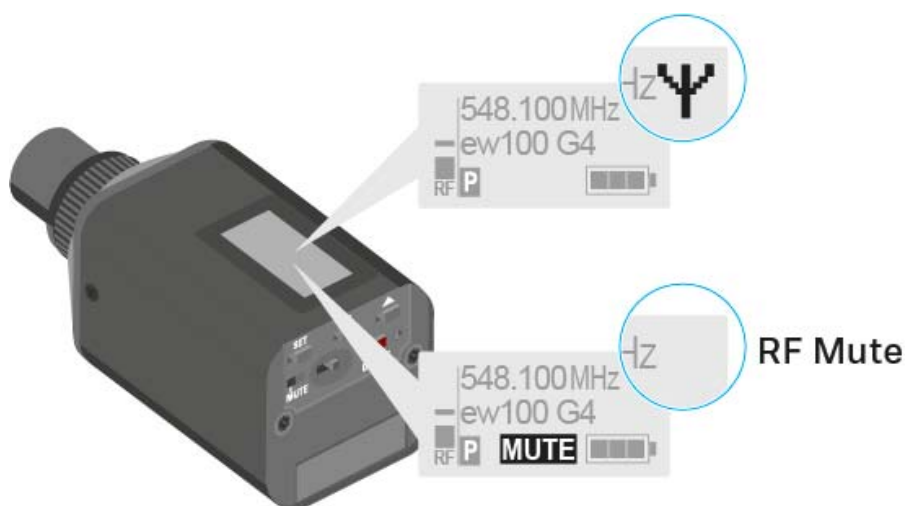
#### Funksignal mit der Taste **ON/OFF** deaktivieren

Mit der Taste ON/OFF können Sie das Funksignal deaktivieren.

Um das Funksignal zu deaktivieren:

- Drücken Sie kurz die Taste **ON/OFF**.  
**RF Mute On?** erscheint.
- Drücken Sie die Taste **SET**.

Das Funksignal wird deaktiviert. Im Display wird die Meldung **MUTE** eingeblendet und die Sendeanzeige wird ausgeblendet.



Um das Funksignal zu aktivieren:

- Drücken Sie kurz die Taste **ON/OFF**.  
**RF Mute Off?** erscheint.
- Drücken Sie die Taste **SET**.  
Die Sendeanzeige erscheint wieder.



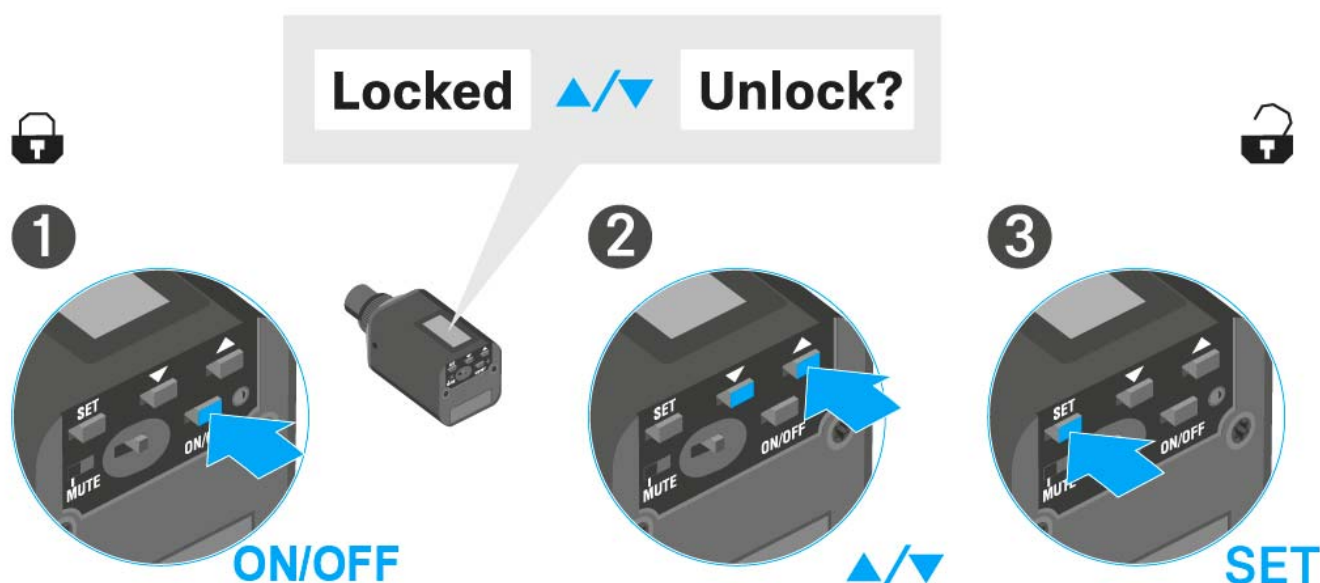
## Tastensperre

Die automatische Tastensperre können Sie im Menü **Auto Lock** einstellen (siehe „Menüpunkt Auto Lock“).

Wenn Sie die Tastensperre eingeschaltet haben, müssen Sie sie vorübergehend ausschalten, um den Sender zu bedienen.

Um die Tastensperre vorübergehend auszuschalten:

- ▷ Drücken Sie die Taste **SET**.  
In der Anzeige erscheint **Locked**.
- ▷ Drücken Sie die Taste **UP** oder **DOWN**.  
In der Anzeige erscheint **Unlock?**.
- ▷ Drücken Sie die Taste **SET**.  
Die Tastensperre wird vorübergehend ausgeschaltet.



### Sie arbeiten im Bedienmenü

>> Die Tastensperre wird so lange ausgeschaltet, wie Sie im Bedienmenü arbeiten.

### Sie befinden sich in einer Standardanzeige

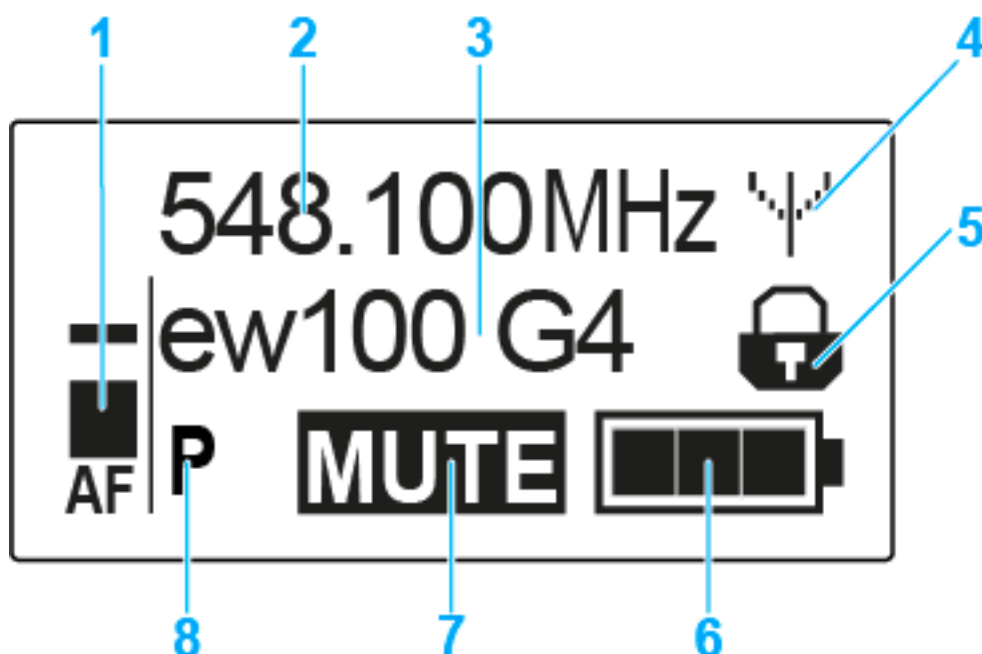
>> Die Tastensperre schaltet sich nach 10 Sekunden automatisch wieder ein.

Während sich die Tastensperre wieder einschaltet, blinkt das Symbol für die Tastensperre.



## Anzeigen im Display des Aufstecksenders SKP 100 G4

Im Display des Senders können Sie folgende Informationen ablesen.



- 1** Audiopegel **AF**
  - Anzeige des Audiopegels mit Peak-Hold-Funktion
  - siehe „Menüpunkt Sensitivity“
- 2** Frequenz
  - eingestellte Sendefrequenz
  - siehe „Menüpunkt Frequency Preset“
- 3** Name
  - individuell eingestellter Name
  - siehe „Menüpunkt Name“
- 4** Sendeanzeige
  - Funksignal wird gesendet
  - siehe „Funksignal deaktivieren (RF Mute)“
- 5** Tastensperre
  - Tastensperre eingeschaltet
  - siehe „Menüpunkt Auto Lock“
- 6** Batteriezustand
  - siehe „Batterien/Akkus einsetzen und entnehmen“
- 7** Stummschaltung **MUTE**
  - Audiosignal stummgeschaltet
  - siehe „Aufstecksender stummschalten (AF Mute)“
- 8** Pilotton **P**
  - eingeschaltete Pilotton-Übertragung
  - siehe „Menüpunkt Advanced > Pilot Tone“




---

>> „Tasten zur Navigation durch das Menü des SKP 100 G4“

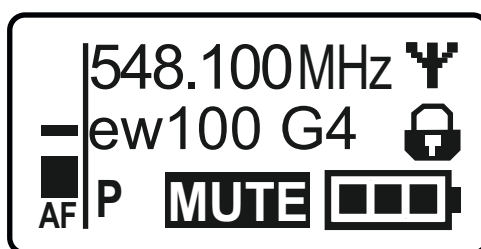
>> „Einstellungsmöglichkeiten im Menü“

---

### Eine Standardanzeige auswählen

- ▷ Drücken Sie die Taste **UP** oder **DOWN**, um eine Standardanzeige auszuwählen:

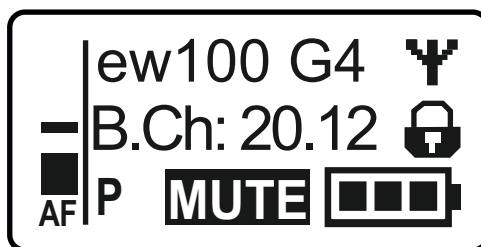
#### Standardanzeige **Frequenz/Name**



#### Standardanzeige **Kanal/Frequenz**



#### Standardanzeige **Name/Kanal**





## Tasten zur Navigation durch das Menü des SKP 100 G4

### Navigation durch das Menü

Um das Menü zu öffnen:

- ▷ Drücken Sie die Taste **SET**.  
Das Bedienmenü wird im Display des Senders angezeigt.

Um einen Menüpunkt zu öffnen:

- ▷ Drücken Sie die Tasten **UP** oder **DOWN**, um durch die einzelnen Menüpunkte zu navigieren.
- ▷ Drücken Sie die Taste **SET**, um den ausgewählten Menüpunkt zu öffnen.



„Bedienelemente des Aufstecksenders SKP 100 G4“

### Änderungen in einem Menüpunkt vornehmen

Wenn Sie einen Menüpunkt geöffnet haben, können Sie Änderungen folgendermaßen durchführen:

- ▷ Drücken Sie die Tasten **UP** oder **DOWN**, um den angezeigten Wert einzustellen.
- ▷ Drücken Sie die Taste **SET**, um die Einstellung zu speichern.
- ▷ Drücken Sie die Taste **ESC (ON/OFF)**, um den Menüpunkt zu verlassen, ohne die Einstellung zu speichern.



„Bedienelemente des Aufstecksenders SKP 100 G4“

---

>> „Anzeigen im Display des Aufstecksenders SKP 100 G4“

>> „Einstellungsmöglichkeiten im Menü“

---



## Einstellungsmöglichkeiten im Menü

Im Menü des SKP 100 G4 können Sie folgende Einstellungen vornehmen.

---

### Eingangsempfindlichkeit einstellen

- ▷ siehe „Menüpunkt Sensitivity“

---

### Kanalbank und Kanal einstellen

- ▷ siehe „Menüpunkt Frequency Preset“

---

### individuell einstellbaren Namen eingeben

- ▷ siehe „Menüpunkt Name“

---

### automatische Tastensperre aktivieren/deaktivieren

- ▷ siehe „Menüpunkt Auto Lock“

---

### erweiterte Einstellungen im **Advanced Menu** vornehmen:

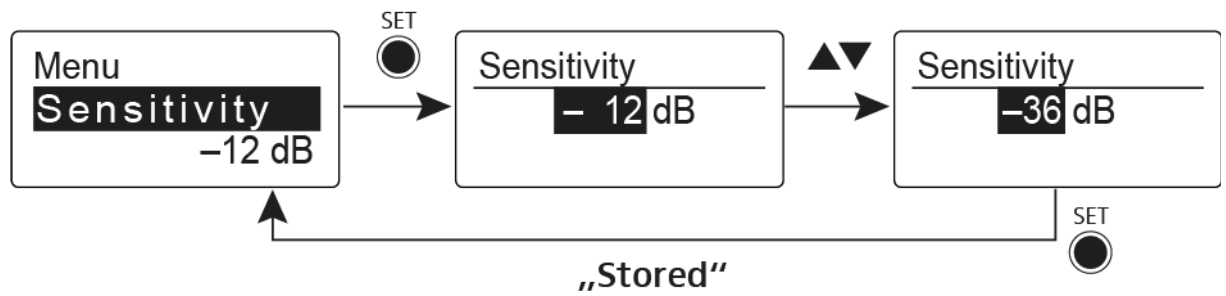
- Sendefrequenzen für die Kanalbank U einstellen
  - Funktion des Stummschalters MUTE einstellen
  - Gitarrenkabelemulation einstellen
  - Pilotton-Auswertung ein-/ausschalten
  - Anzeigekontrast einstellen
  - Sender zurücksetzen
  - aktuelle Software-Revision anzeigen
  - ▷ siehe „Menüpunkt Advanced“
-





## Menüpunkt Sensitivity

- Eingangsempfindlichkeit einstellen - Audiopegel **AF**

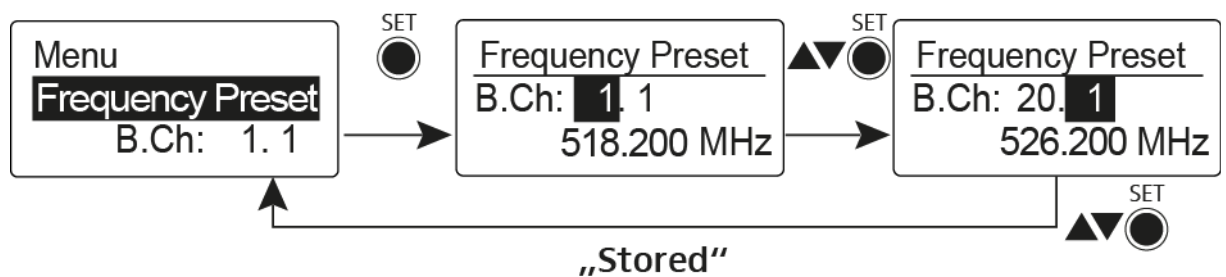


**Einstellbereich:** 0 bis -48 dB in 6-dB-Schritten.

Der Audiopegel **AF** wird auch angezeigt, wenn der Aufstecksender stummgeschaltet ist, z. B. zur Überprüfung der Empfindlichkeit vor dem Live-Betrieb.

## Menüpunkt Frequency Preset

- Kanalbank und Kanal manuell auswählen



Während Sie im Menü Frequency Preset arbeiten, wird das Funksignal deaktiviert.

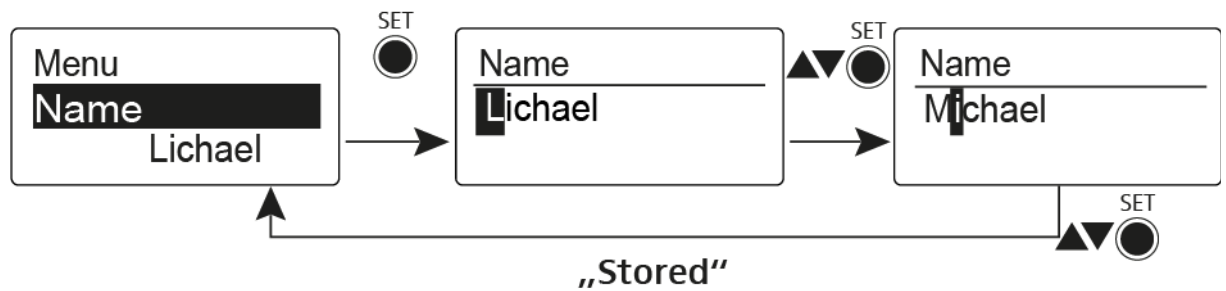
### Beachten Sie beim Aufbau von Multikanalanlagen:

Nur die voreingestellten Sendefrequenzen innerhalb einer Kanalbank sind untereinander frei von Intermodulationen. Dabei müssen Sie Taschensender und Empfänger auf dieselbe Frequenz einstellen. Beachten Sie unbedingt die Hinweise zur Frequenzwahl unter „Funkverbindung herstellen“.



## Menüpunkt Name

- Namen eingeben



Im Menüpunkt **Name** geben Sie für den Taschensender einen frei wählbaren Namen ein (z. B. den Namen des Musikers).

Der Name kann in den Standardanzeigen [Frequenz/Name](#) und [Name/Kanal](#) dargestellt werden.

Er setzt sich aus maximal 8 Zeichen zusammen:

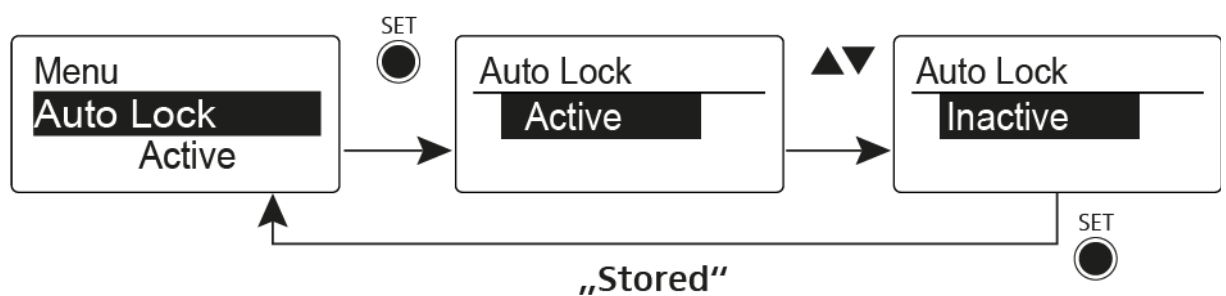
- Buchstaben mit der Ausnahme von Umlauten
- Ziffern von 0 bis 9
- Sonderzeichen und Leerzeichen

Gehen Sie bei der Eingabe wie folgt vor:

- ▷ Drücken Sie die Taste **UP** oder **DOWN**, um ein Zeichen auszuwählen.
- ▷ Drücken Sie die Taste **SET**, um zur nächsten Stelle zu wechseln oder um die vollständige Eingabe zu speichern.

## Menüpunkt Auto Lock

- automatische Tastensperre ein-/ausschalten



Diese Sperre verhindert, dass das Funkmikrofon unbeabsichtigt ausgeschaltet wird oder Veränderungen vorgenommen werden. In der aktuellen Standardanzeige zeigt das Schloss an, dass die Tastensperre eingeschaltet ist.

Informationen zur Nutzung der Tastensperre finden Sie unter „Tastensperre“.



## Menüpunkt Advanced

Im Untermenü **Advanced** können Sie erweiterte Einstellungen vornehmen.

Die folgenden Unterpunkte stehen zur Verfügung:

---

### **Sendefrequenzen für die Kanalbank U einstellen**

- ▷ siehe „Menüpunkt Advanced > Tune“

---

### **Funktion des Stummschalters MUTE einstellen**

- ▷ siehe „Menüpunkt Advanced > Mute Mode“

---

### **Pilotton-Auswertung ein-/ausschalten**

- ▷ siehe „Menüpunkt Advanced > Pilot Tone“

---

### **Anzeigekontrast einstellen**

- ▷ siehe „Menüpunkt Advanced > LCD Contrast“

---

### **Sender zurücksetzen**

- ▷ siehe „Menüpunkt Advanced > Reset“

---

### **Aktuelle Software-Revision anzeigen**

- ▷ siehe „Menüpunkt Advanced > Software Revision“
-



## Menüpunkt Advanced > Tune

- Sendefrequenz und Kanalbank U einstellen

Wenn Sie den Taschensender auf eine Systembank eingestellt haben und den Menüpunkt **Tune** aufrufen, wird automatisch Kanal 1 der Kanalbank **U** eingestellt. In der Anzeige erscheint dann kurz die Meldung **U.1**. Im Auslieferungszustand sind den Kanälen der Kanalbank **U** keine Sendefrequenzen zugeordnet.

Während Sie im Menü **Tune** arbeiten, wird das Funksignal deaktiviert.

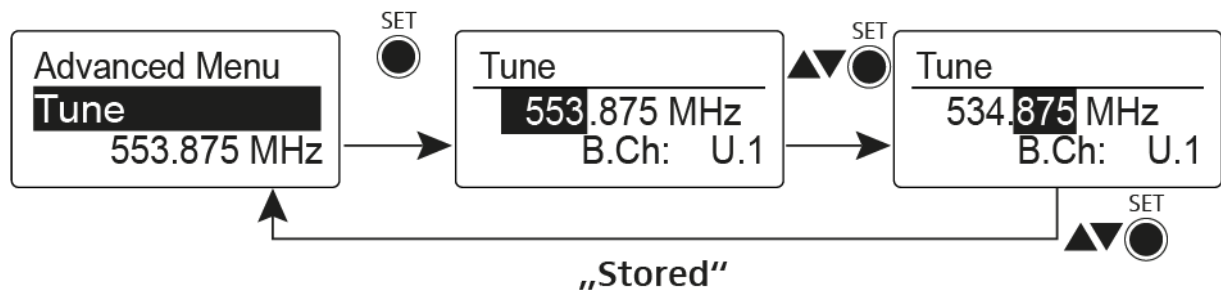
Im Menü **Tune** können Sie eine Sendefrequenz für den aktuellen Kanal einstellen oder einen Kanal innerhalb der Kanalbank **U** auswählen und für diesen eine Sendefrequenz einstellen. Beachten Sie unbedingt die Hinweise zur Frequenzwahl, siehe „Einstellhinweise“.

### Nur die Frequenz einstellen

Um die Sendefrequenz für den aktuellen Kanal einzustellen:

- ▷ Öffnen Sie den Menüpunkt **Tune** im Menü **Advanced**.

Die Frequenzauswahl erscheint.



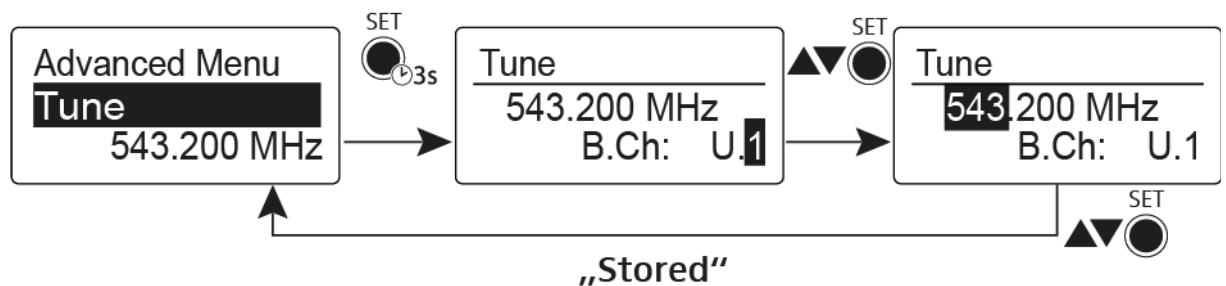
- ▷ Stellen Sie die gewünschte Frequenz ein.
- ▷ Drücken Sie die Taste **SET**.

Ihre Einstellungen werden gespeichert. Sie befinden sich wieder im Bedienmenü.

### Kanal und Frequenz einstellen

Um einen **Kanal** auszuwählen und diesem eine Frequenz zuzuordnen:

- ▷ Öffnen Sie den Menüpunkt **Tune** im Menü **Advanced**, indem Sie die Taste **SET** solange gedrückt halten, bis die Kanalbankauswahl erscheint.

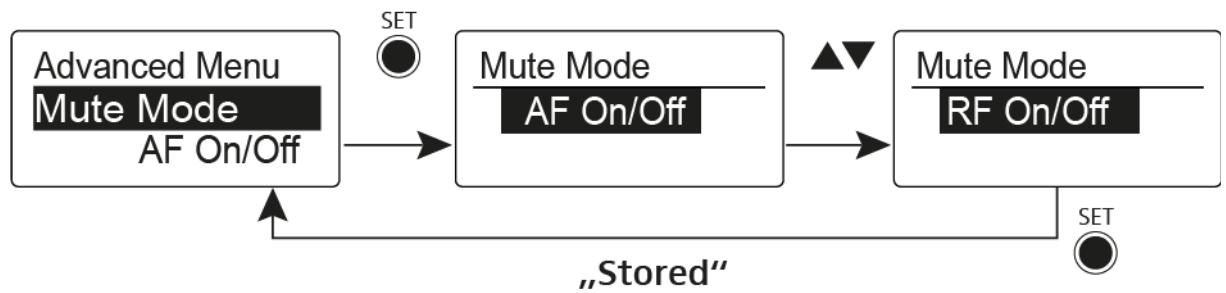


- ▷ Stellen Sie den gewünschten Kanal ein.
- ▷ Drücken Sie die Taste **SET**.  
Die Frequenzauswahl erscheint.
- ▷ Stellen Sie die Frequenz ein.



## Menüpunkt Advanced > Mute Mode

- Funktion des Stummschalters **MUTE** einstellen



### Modus AF On/Off

- In der Schalterstellung MUTE wird kein Audiosignal übertragen.

### Modus RF On/Off

- In der Schalterstellung MUTE wird das Funksignal deaktiviert.

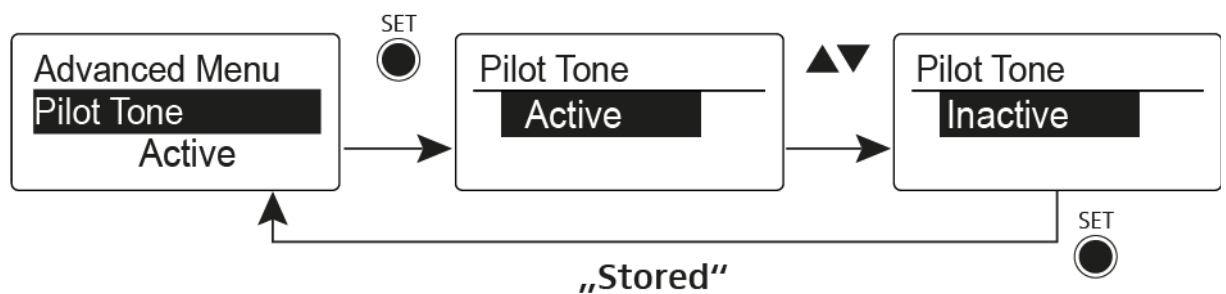
### Modus Disabled

- keine Funktion

Informationen zur Bedienung des Stummschalters finden Sie unter „Aufstecksender stummschalten (AF Mute)“ und „Funksignal deaktivieren (RF Mute)“.

## Menüpunkt Advanced > Pilot Tone

- Pilotton-Übertragung ein-/ausschalten



Der Pilotton hat eine nicht hörbare Frequenz, die vom Sender übertragen und vom Empfänger ausgewertet wird. Er unterstützt die Rauschsperrfunktion (Squelch) des Empfängers.

## Menüpunkt Advanced > LCD Contrast

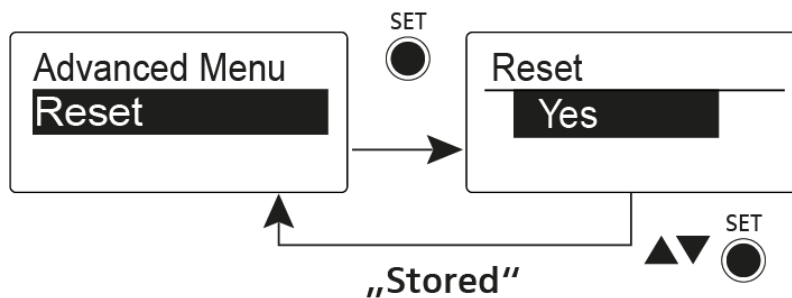
- Anzeigekontrast einstellen

Sie können den Kontrast der Anzeige in 16 Stufen einstellen.



## Menüpunkt Advanced > Reset

- Aufstecksender zurücksetzen



Wenn Sie den Aufstecksender zurücksetzen, bleiben nur die gewählten Eigenschaften des Pilottons und der Kanalbank **U** erhalten.

## Menüpunkt Advanced > Software Revision

- Software Revision anzeigen

Sie können sich die aktuelle Software Revision anzeigen lassen.



## Funkverbindung herstellen

Um eine Funkverbindung zwischen Sender und Empfänger herzustellen, muss bei beiden Geräten dieselbe Frequenz eingestellt werden.

Dies können Sie auf unterschiedliche Weise tun:

1. Führen Sie ein **automatisches Frequenzsetup** über die Funktion **Easy Setup** durch (siehe „Menüpunkt Easy Setup“).
2. Stellen Sie eine Frequenz im Empfänger **manuell** ein (siehe „Menüpunkt Frequency Preset“) und **synchronisieren** Sie diese auf den Sender (siehe „Geräte synchronisieren“).
3. Stellen Sie die Frequenz im Empfänger und im Sender **manuell** ein (EK 100 G4: „Menüpunkt Frequency Preset“, SKM 100 G4: „Menüpunkt Frequency Preset“, SK 100 G4: „Menüpunkt Frequency Preset“, SKP 100 G4: „Menüpunkt Frequency Preset“)

### Einstellhinweise

Beachten Sie Folgendes, wenn Sie einen Sender auf einen Empfänger abstimmen:

- ▷ Verwenden Sie ausschließlich Sender und Empfänger aus demselben Frequenzbereich (siehe Typenschild des Senders und des Empfängers).
- ▷ Stellen Sie sicher, dass die gewünschten Frequenzen in der dem Frequenzbereich zugehörigen Frequenztabelle aufgeführt sind (siehe „Frequenztabelle“).
- ▷ Stellen Sie sicher, dass die gewünschten Frequenzen in Ihrem Land zugelassen sind und beantragen Sie ggf. eine Betriebserlaubnis.



**Beachten Sie die Hinweise unter folgender Adresse:**

Rahmenbedingungen und Einschränkungen für die Nutzung von Frequenzen



## Geräte synchronisieren

Sie können Sender und Empfänger der Serie ew 100 P G4 über die Infrarot-Schnittstelle des Empfängers synchronisieren.

Um die Geräte zu synchronisieren:

- ▷ Schalten Sie den Sender und den Empfänger ein.
- ▷ Rufen Sie am Empfänger den Menüpunkt **Sync** auf.  
In der Anzeige des Empfängers erscheint **Sync**.
- ▷ Halten Sie die Infrarot-Schnittstelle des Senders vor die Infrarot-Schnittstelle des Empfängers.

Die Parameter werden auf den Sender übertragen. Wenn die Übertragung abgeschlossen ist, erscheint in der Anzeige des Empfängers ein Häkchen zur Bestätigung. Danach schaltet der Empfänger zurück zur aktuellen Standardanzeige.



Um die Synchronisierung abzubrechen:

- ▷ Drücken Sie die Taste **ON/OFF** am Empfänger.  
In der Anzeige erscheint ein **X**.

Dieses Symbol erscheint auch, wenn:

- kein Sender gefunden wurde oder der Sender nicht kompatibel ist.
- kein Sender gefunden wurde und der Synchronisierungsvorgang nach 30 Sekunden automatisch abgebrochen wurde.





## TECHNISCHE DATEN

### Übersicht

In den folgenden Abschnitten finden Sie Informationen zu den unterschiedlichen Varianten der Produkte der Serie **ew 100 P G4** sowie die technischen Daten der Einzelprodukte.

- Produkt- und Frequenzvarianten >> „Produktvarianten“
- Frequenztabellen mit Übersicht aller Bänke und Kanäle >> „Frequenztabellen“
- Produktspezifische technische Daten >> „Technische Daten“
- Informationen zu Steckerbelegungen (Klinke und XLR) >> „Steckerbelegung“

Weiterhin finden Sie Informationen zur sicheren Reinigung und Pflege der Produkte der Serie **evolution wireless G4** sowie Abhilfe bei Auftreten von Störungen.

- „Reinigung und Pflege“



## Produktvarianten

### Produktvarianten EK 100 G4

#### Hergestellt in Deutschland

EK 100 G4-A1	470 - 516 MHz	Art.-Nr. 507644
EK 100 G4-A	516 - 558 MHz	Art.-Nr. 507645
EK 100 G4-GB	606 - 648 MHz	Art.-Nr. 507646
EK 100 G4-G	566 - 608 MHz	Art.-Nr. 507647
EK 100 G4-B	626 - 668 MHz	Art.-Nr. 507648
EK 100 G4-C	734 - 776 MHz	Art.-Nr. 507649
EK 100 G4-E	823 - 865 MHz	Art.-Nr. 507650
EK 100 G4-K+	925 - 937,5 MHz	Art.-Nr. 507651

#### Hergestellt in den USA

EK 100 G4-A1	470 - 516 MHz	Art.-Nr. 507985
EK 100 G4-A	516 - 558 MHz	Art.-Nr. 507986
EK 100 G4-AS	520 - 558 MHz	Art.-Nr. 507987
EK 100 G4-G	566 - 608 MHz	Art.-Nr. 507988
EK 100 G4-B	626 - 668 MHz	Art.-Nr. 507989
EK 100 G4-C	734 - 776 MHz	Art.-Nr. 507990
EK 100 G4-D	780 - 822 MHz	Art.-Nr. 507991
EK 100 G4-JB	806 - 810 MHz	Art.-Nr. 507992



## Produktvarianten SKM 100 G4

### Hergestellt in Deutschland

SKM 100 G4-S-A1	470 - 516 MHz	Art.-Nr. 507594
SKM 100 G4-S-A	516 - 558 MHz	Art.-Nr. 507595
SKM 100 G4-S-GB	606 - 648 MHz	Art.-Nr. 507596
SKM 100 G4-S-G	566 - 608 MHz	Art.-Nr. 507597
SKM 100 G4-S-B	626 - 668 MHz	Art.-Nr. 507598
SKM 100 G4-S-C	734 - 776 MHz	Art.-Nr. 507599
SKM 100 G4-S-E	823 - 865 MHz	Art.-Nr. 507600
SKM 100 G4-S-1G8	1785 - 1800 MHz	Art.-Nr. 507601
SKM 100 G4-S-K+	925 - 937,5 MHz	Art.-Nr. 507602

SKM 100 G4-A1	470 - 516 MHz	Art.-Nr. 507660
SKM 100 G4-A	516 - 558 MHz	Art.-Nr. 507661
SKM 100 G4-GB	606 - 648 MHz	Art.-Nr. 507662
SKM 100 G4-G	566 - 608 MHz	Art.-Nr. 507663
SKM 100 G4-B	626 - 668 MHz	Art.-Nr. 507664
SKM 100 G4-C	734 - 776 MHz	Art.-Nr. 507665
SKM 100 G4-E	823 - 865 MHz	Art.-Nr. 507666
SKM 100 G4-1G8	1785 - 1800 MHz	Art.-Nr. 507667
SKM 100 G4-K+	925 - 937,5 MHz	Art.-Nr. 507668

### Hergestellt in den USA

SKMSKM 100 G4-S-A1	470 - 516 MHz	Art.-Nr. 507937
SKM 100 G4-S-A	516 - 558 MHz	Art.-Nr. 507938
SKM 100 G4-S-AS	520 - 558 MHz	Art.-Nr. 507939
SKM 100 G4-S-G	566 - 608 MHz	Art.-Nr. 507940
SKM 100 G4-S-B	626 - 668 MHz	Art.-Nr. 507941
SKM 100 G4-S-C	734 - 776 MHz	Art.-Nr. 507942
SKM 100 G4-S-D	780 - 822 MHz	Art.-Nr. 507943
SKM 100 G4-S-JB	806 - 810 MHz	Art.-Nr. 507945



SKM 100 G4-A1	470 - 516 MHz	Art.-Nr. 508001
SKM 100 G4-A	516 - 558 MHz	Art.-Nr. 508002
SKM 100 G4-AS	520 - 558 MHz	Art.-Nr. 508003
SKM 100 G4-G	566 - 608 MHz	Art.-Nr. 508004
SKM 100 G4-B	626 - 668 MHz	Art.-Nr. 508005
SKM 100 G4-C	734 - 776 MHz	Art.-Nr. 508006
SKM 100 G4-D	780 - 822 MHz	Art.-Nr. 508007
SKM 100 G4-JB	806 - 810 MHz	Art.-Nr. 508008

## Produktvarianten SK 100 G4

### Hergestellt in Deutschland

SK 100 G4-A1	470 - 516 MHz	Art.-Nr. 507585
SK 100 G4-A	516 - 558 MHz	Art.-Nr. 507586
SK 100 G4-GB	606 - 648 MHz	Art.-Nr. 507587
SK 100 G4-G	566 - 608 MHz	Art.-Nr. 507588
SK 100 G4-B	626 - 668 MHz	Art.-Nr. 507589
SK 100 G4-C	734 - 776 MHz	Art.-Nr. 507590
SK 100 G4-E	823 - 865 MHz	Art.-Nr. 507591
SK 100 G4-1G8	1785 - 1800 MHz	Art.-Nr. 507592
SK 100 G4-K+	925 - 937,5 MHz	Art.-Nr. 507593

### Hergestellt in den USA

SK 100 G4-A1	470 - 516 MHz	Art.-Nr. 507929
SK 100 G4-A	516 - 558 MHz	Art.-Nr. 507930
SK 100 G4-AS	520 - 558 MHz	Art.-Nr. 507931
SK 100 G4-G	566 - 608 MHz	Art.-Nr. 507932
SK 100 G4-B	626 - 668 MHz	Art.-Nr. 507933
SK 100 G4-C	734 - 776 MHz	Art.-Nr. 507934
SK 100 G4-D	780 - 822 MHz	Art.-Nr. 507935
SK 100 G4-JB	806 - 810 MHz	Art.-Nr. 507936



## Produktvarianten SKP 100 G4

### Hergestellt in Deutschland

SKP 100 G4-A1	470 - 516 MHz	Art.-Nr. 507652
SKP 100 G4-A	516 - 558 MHz	Art.-Nr. 507653
SKP 100 G4-GB	606 - 648 MHz	Art.-Nr. 507654
SKP 100 G4-G	566 - 608 MHz	Art.-Nr. 507655
SKP 100 G4-B	626 - 668 MHz	Art.-Nr. 507656
SKP 100 G4-C	734 - 776 MHz	Art.-Nr. 507657
SKP 100 G4-E	823 - 865 MHz	Art.-Nr. 507658
SKP 100 G4-K+	925 - 937,5 MHz	Art.-Nr. 507659

### Hergestellt in den USA

SKP 100 G4-A1	470 - 516 MHz	Art.-Nr. 507993
SKP 100 G4-A	516 - 558 MHz	Art.-Nr. 507994
SKP 100 G4-AS	520 - 558 MHz	Art.-Nr. 507995
SKP 100 G4-G	566 - 608 MHz	Art.-Nr. 507996
SKP 100 G4-B	626 - 668 MHz	Art.-Nr. 507997
SKP 100 G4-C	734 - 776 MHz	Art.-Nr. 507998
SKP 100 G4-D	780 - 822 MHz	Art.-Nr. 507999
SKP 100 G4-JB	806 - 810 MHz	Art.-Nr. 508000



## Frequenztabellen

Frequenztabellen für alle verfügbaren Frequenzbereiche finden Sie im Downloadbereich der Sennheiser-Webseite unter [www.sennheiser.com/download](http://www.sennheiser.com/download).

Downloadbereich der Sennheiser-Webseite

Geben Sie **ew G4** im Suchfeld ein, um die Frequenztabellen anzuzeigen.



## Technische Daten

In diesen Abschnitten finden Sie die systemübergreifenden und produktspezifischen technischen Daten.



## EK 100 G4

### Hochfrequenzeigenschaften

<b>Modulationsart</b>	Breitband-FM
<b>Empfangsfrequenzbereiche</b>	A1: 470 - 516 MHz A: 516 - 558 MHz AS: 520 - 558 MHz G: 566 - 608 MHz GB: 606 - 648 MHz B: 626 - 668 MHz C: 734 - 776 MHz D: 780 - 822 MHz TH: 794 - 806 MHz E: 823 - 865 MHz JB: 806 - 810 MHz K+: 925 - 937,5 MHz
<b>Empfangsfrequenzen</b>	max. 1680 Empfangsfrequenzen, abstimmbar in 25-kHz-Schritten  20 Kanalbänke mit jeweils bis zu 12 voreingestellten Kanälen, intermodulationsfrei  1 Kanalbank mit bis zu 12 frei pro- grammierbaren Kanälen
<b>Schaltbandbreite</b>	bis zu 42 MHz
<b>Nennhub/Spitzenhub</b>	$\pm 24$ kHz / $\pm 48$ kHz
<b>Empfängerprinzip</b>	Adaptive-Diversity
<b>Empfindlichkeit (mit HDX, Spitzenhub)</b>	$< 1,6 \mu\text{V}$ für 52 dBA <sub>eff S/N</sub>
<b>Nachbarkanalselektion</b>	$\geq 65$ dB
<b>Intermodulationsdämpfung</b>	$\geq 65$ dB
<b>Blocking</b>	$\geq 70$ dB
<b>Rauschsperr (Squelch)</b>	low: 5 dB $\mu\text{V}$ middle: 15 dB $\mu\text{V}$ high: 25 dB $\mu\text{V}$
<b>Pilotton-Squelch</b>	abschaltbar





### Niederfrequenzeigenschaften

<b>Kompandersystem</b>	Sennheiser HDX
<b>Signal/Rauschabstand (1 mV, Spitzenhub)</b>	$\geq 110$ dBA
<b>Klirrfaktor</b>	$\leq 0,9$ %
<b>NF-Ausgangsspannung (bei Spitzenhub, 1 kHz NF)</b>	3,5 mm Klinkenbuchse: +12 dBu (mono, unsymmetrisch)
<b>Einstellbereich "AF Out"</b>	48 dB (in 6-dB-Schritten)

### Gesamtgerät

<b>Temperaturbereich</b>	-10 °C bis +55 °C
<b>Spannungsversorgung</b>	2 AA Batterien, 1,5 V oder Akkupack BA 2015
<b>Nennspannung</b>	Batterie 3 V / Akku 2,4 V
<b>Stromaufnahme</b>	bei Nennspannung: typ. 180 mA  bei ausgeschaltetem Sender: $\leq 25$ $\mu$ A
<b>Betriebszeit</b>	typ. 8 h
<b>Abmessungen</b>	ca. 82 x 64 x 24 mm
<b>Gewicht (inkl. Batterien)</b>	ca. 160 g



## SKM 100 G4

### Hochfrequenzeigenschaften

<b>Modulationsart</b>	Breitband-FM
<b>Empfangsfrequenzbereiche</b>	A1: 470 - 516 MHz A: 516 - 558 MHz AS: 520 - 558 MHz G: 566 - 608 MHz GB: 606 - 648 MHz B: 626 - 668 MHz C: 734 - 776 MHz D: 780 - 822 MHz E: 823 - 865 MHz JB: 806 - 810 MHz K+: 925 - 937,5 MHz 1G8: 1785 - 1800 MHz
<b>Sendefrequenzen</b>	max. 1680 Empfangsfrequenzen, abstimmbar in 25-kHz-Schritten  20 Kanalbänke mit jeweils bis zu 12 voreingestellten Kanälen  1 Kanalbank mit bis zu 12 frei pro- grammierbaren Kanälen
<b>Schaltbandbreite</b>	bis zu 42 MHz
<b>Nennhub/Spitzenhub</b>	$\pm 24$ kHz / $\pm 48$ kHz
<b>Frequenzstabilität</b>	$\leq \pm 15$ ppm
<b>HF-Ausgangsleistung an 50 <math>\Omega</math></b>	max. 30 mW
<b>Pilotton-Squelch</b>	abschaltbar

### Niederfrequenzeigenschaften

<b>Kompandersystem</b>	Sennheiser HDX
<b>NF-Übertragungsbereich</b>	80 - 18.000 Hz
<b>Signal/Rauschabstand (1 mV, Spitzenhub)</b>	$\geq 110$ dBA
<b>Klirrfaktor</b>	$\leq 0,9$ %
Eingangsspannung	3 V <sub>eff</sub>
Eingangsimpedanz	40 k $\Omega$
Eingangskapazität	umschaltbar
<b>Einstellbereich für Eingangsemp- findlichkeit</b>	48 dB, in 6-dB-Schritten



#### Gesamtgerät

<b>Temperaturbereich</b>	-10 °C bis +55 °C
<b>Spannungsversorgung</b>	2 AA Batterien, 1,5 V oder Akkupack BA 2015
<b>Nennspannung</b>	Batterie 3 V / Akku 2,4 V
<b>Stromaufnahme</b>	
<b>bei Nennspannung bei ausgeschaltetem Sender</b>	typ. 180 mA ≤ 25 µA
<b>Betriebszeit</b>	typ. 8 h
<b>Abmessungen</b>	ca. Ø 50 x 265 mm
<b>Gewicht (inkl. Batterien)</b>	ca. 450 g



## SK 100 G4

### Hochfrequenzeigenschaften

<b>Modulationsart</b>	Breitband-FM
<b>Empfangsfrequenzbereiche</b>	A1: 470 - 516 MHz A: 516 - 558 MHz AS: 520 - 558 MHz G: 566 - 608 MHz GB: 606 - 648 MHz B: 626 - 668 MHz C: 734 - 776 MHz D: 780 - 822 MHz E: 823 - 865 MHz JB: 806 - 810 MHz K+: 925 - 937,5 MHz 1G8: 1785 - 1800 MHz
<b>Sendefrequenzen</b>	max.1680 Empfangsfrequenzen, abstimmbar in 25-kHz-Schritten  20 Kanalbänke mit jeweils bis zu 12 voreingestellten Kanälen  1 Kanalbank mit bis zu 12 frei pro- grammierbaren Kanälen
<b>Schaltbandbreite</b>	bis zu 42 MHz
<b>Nennhub/Spitzenhub</b>	$\pm 24$ kHz / $\pm 48$ kHz
<b>Frequenzstabilität</b>	$\leq \pm 15$ ppm
<b>HF-Ausgangsleistung an 50 <math>\Omega</math></b>	max. 30 mW
<b>Pilotton-Squelch</b>	abschaltbar

### Niederfrequenzeigenschaften

<b>Kompandersystem</b>	Sennheiser HDX
<b>NF-Übertragungsbereich</b>	Mikrofon: 80 - 18.000 Hz Line: 25 - 18.000 Hz
<b>Signal/Rauschabstand (1 mV, Spitzenhub)</b>	$\geq 110$ dBA
<b>Klirrfaktor</b>	$\leq 0,9$ %
<b>Max. Eingangsspannung Mikrofon/Line</b>	3 V <sub>eff</sub>
<b>Eingangsimpedanz Mikrofon/Line</b>	40 k $\Omega$ , unsym./1 M $\Omega$
<b>Eingangskapazität</b>	umschaltbar
<b>Einstellbereich für Eingangsemp- findlichkeit (Sensitivity)</b>	60 dB, in 3-dB-Schritten



#### Gesamtgerät

<b>Temperaturbereich</b>	-10 °C bis +55 °C
<b>Spannungsversorgung</b>	2 AA Batterien, 1,5 V oder Akkupack BA 2015
<b>Nennspannung</b>	Batterie 3 V Akku 2,4 V
<b>Stromaufnahme</b>	
<b>bei Nennspannung bei ausgeschaltetem Sender</b>	typ. 180 mA ≤ 25 µA
<b>Betriebszeit</b>	typ. 8 h
<b>Abmessungen</b>	ca. 82 x 64 x 24 mm
<b>Gewicht (inkl. Batterien)</b>	ca. 160 g



## SKP 100 G4

### Hochfrequenzeigenschaften

<b>Modulationsart</b>	Breitband-FM
<b>Empfangsfrequenzbereiche</b>	A1: 470 - 516 MHz A: 516 - 558 MHz AS: 520 - 558 MHz G: 566 - 608 MHz GB: 606 - 648 MHz B: 626 - 668 MHz C: 734 - 776 MHz D: 780 - 822 MHz E: 823 - 865 MHz JB: 806 - 810 MHz K+: 925 - 937,5 MHz
<b>Sendefrequenzen</b>	max. 1680 Empfangsfrequenzen, abstimmbar in 25-kHz-Schritten  20 Kanalbänke mit jeweils bis zu 12 voreingestellten Kanälen  1 Kanalbank mit bis zu 12 frei pro- grammierbaren Kanälen
<b>Schaltbandbreite</b>	bis zu 42 MHz
<b>Nennhub/Spitzenhub</b>	$\pm 24$ kHz / $\pm 48$ kHz
<b>Frequenzstabilität</b>	$\leq \pm 15$ ppm
<b>HF-Ausgangsleistung an 50 <math>\Omega</math></b>	max. 30 mW
<b>Pilotton-Squelch</b>	abschaltbar



### Niederfrequenzeigenschaften

<b>Kompandersystem</b>	Sennheiser HDX
<b>NF-Übertragungsbereich</b>	80 – 18.000 Hz
<b>Signal/Rauschabstand (1 mV, Spitzenhub)</b>	≥ 110 dBA
<b>Klirrfaktor</b>	≤ 0,9 %
<b>Eingangsspannung</b>	3,3 V <sub>eff</sub>
<b>Eingangsimpedanz</b>	68 kΩ, unsym
<b>Eingangskapazität</b>	umschaltbar
<b>Einstellbereich für Eingangsempfindlichkeit (Sensitivity)</b>	48 dB, in 6-dB-Schritten

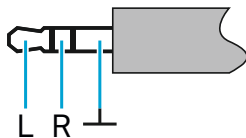
### Gesamtgerät

<b>Temperaturbereich</b>	-10 °C bis +55 °C
<b>Spannungsversorgung</b>	2 AA Batterien, 1,5 V oder Akkupack BA 2015
<b>Nennspannung</b>	Batterie 3 V / Akku 2,4 V
<b>Stromaufnahme</b>	bei Nennspannung: typ. 180 mA  bei ausgeschaltetem Sender: ≤ 25 µA
<b>Betriebszeit</b>	typ. 8 h
<b>Abmessungen</b>	ca. 105 x 43 x 43 mm
<b>Gewicht (inkl. Batterien)</b>	ca. 195 g



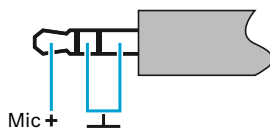
## Steckerbelegung

### 3,5 mm Stereo-Klinkenstecker



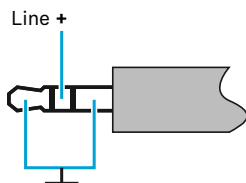
- Stecker von Kopfhörer- und Ohrhörer-kabeln, z. B. IE 4.
- Anschluss an:
  - EK IEM G4
  - EK 500 G4

### 3,5 mm Klinkenstecker Mic



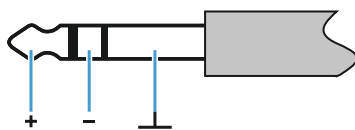
- Stecker von Lavalier- und Headset-Mikrofonen, z. B. ME 2
- Anschluss an:
  - SK 100 G4
  - SK 300 G4
  - SK 500 G4

### 3,5 mm Klinkenstecker Line



- Stecker von Line- und Instrumentenkabeln, z. B. Ci 1-N
- Anschluss an:
  - SK 100 G4
  - SK 300 G4
  - SK 500 G4

### 6,3 mm Stereo-Klinkenstecker, symmetrisch (Audio In/Loop Out)

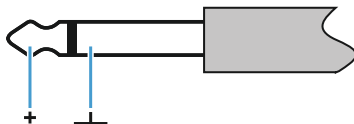


- Anschluss an:
  - SR IEM G4 Audio In
  - SR IEM G4 Loop Out



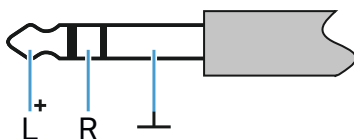


### 6,3 mm Mono-Klinkenstecker, unsymmetrisch



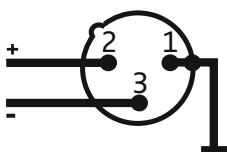
- Anschluss an:
  - EM 100 G4 Audio Out
  - EM 300-500 G4 Audio Out

### 6,3 mm Stereo-Klinkenstecker für Kopfhöreranschluss



- Anschluss an
  - EM 100 G4 Kopfhörereingang
  - EM 300-500 G4 Kopfhörereingang
  - SR IEM G4 Kopfhörereingang

### XLR-3 Stecker, symmetrisch



### Hohlklinkenstecker zur Stromversorgung





## Reinigung und Pflege

Beachten Sie die folgenden Hinweise bei der Reinigung und Pflege der Produkte der Serie evolution wireless G4.

---

### VORSICHT

#### Flüssigkeit kann die Elektronik der Produkte zerstören!

Flüssigkeit kann in das Gehäuse der Produkte eindringen und einen Kurzschluss in der Elektronik verursachen.

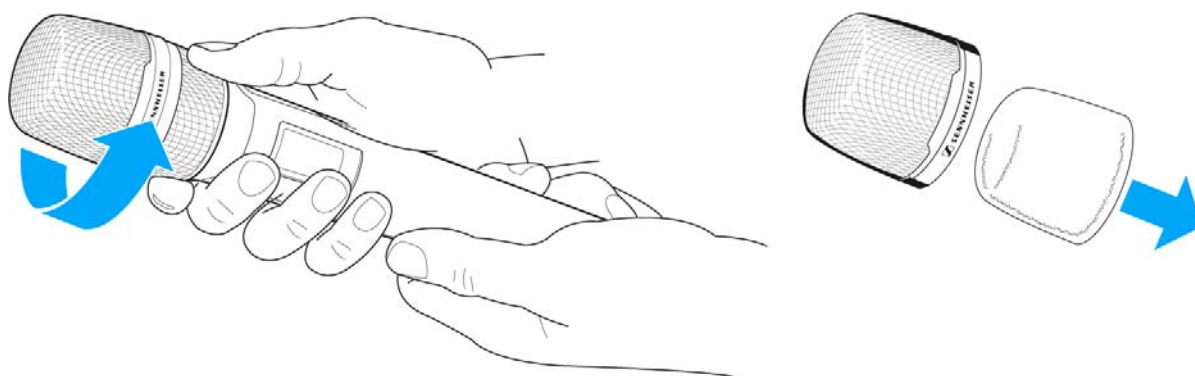
- ▷ Halten Sie Flüssigkeiten jeder Art von den Produkten fern.
- ▷ Verwenden Sie auf keinen Fall Löse- oder Reinigungsmittel.

- 
- ▷ Trennen Sie die Produkte vom Stromnetz und entnehmen Sie Akkus und Batterien, bevor Sie mit der Reinigung beginnen.
  - ▷ Reinigen Sie alle Produkt ausschließlich mit einem weichen, trockenen Tuch.

- ▷ Beachten Sie bei den folgenden Produkten diese gesonderten Reinigungsanweisungen.

#### Einsprachkorb des Mikrofonmoduls reinigen

- ▷ Schrauben Sie den oberen Einsprachkorb vom Mikrofonmodul ab, indem Sie ihn gegen den Uhrzeigersinn drehen.
- ▷ Entfernen Sie den Schaumstoff-Einsatz.



Um den Einsprachkorb zu reinigen, haben Sie zwei Möglichkeiten:

- ▷ Reinigen Sie den oberen Einsprachkorb mit einem leicht feuchten Tuch von innen und außen.
- ▷ Verwenden Sie eine Bürste und spülen Sie mit klarem Wasser nach.
- ▷ Reinigen Sie den Schaumstoff-Einsatz ggf. mit einem milden Spülmittel oder wechseln Sie den Schaumstoff-Einsatz.
- ▷ Trocken Sie den oberen Einsprachkorb und den Schaumstoff-Einsatz.



- ▷ Setzen Sie den Schaumstoff-Einsatz wieder ein.
- ▷ Schrauben Sie den Einsprachkorb wieder auf das Mikrofonmodul auf.

Von Zeit zu Zeit sollten Sie zusätzlich die Kontakte des Mikrofonmoduls reinigen:

- ▷ Wischen Sie die Kontakte des Mikrofonmoduls mit einem weichen, trockenen Tuch ab.